



แผนบริหารความเสี่ยง
ประจำปีงบประมาณ พ.ศ. 2567

วิทยาลัยการเมืองและการปกครอง
มหาวิทยาลัยราชภัฏสวนสุนันทา
ผ่านความเห็นชอบจากอธิการบดี
เมื่อวันที่ 7 กันยายน 2566

คำนำ

วิทยาลัยการเมืองและการปกครองได้ตระหนักถึงความสำคัญของการบริหารความเสี่ยง และเพื่อให้การดำเนินงานการบริหารความเสี่ยง วิทยาลัยการเมืองและการปกครองเป็นไปอย่างต่อเนื่อง สอดคล้องตามหลักเกณฑ์กระทรวงการคลังว่าด้วยมาตรฐานและหลักเกณฑ์ที่ปฏิบัติการควบคุมภายใน สำหรับหน่วยงานของรัฐ พ.ศ. 2561 กำหนดให้หน่วยงานของรัฐ ตามพ.ร.บ.วินัยฯ ถือปฏิบัติตามมาตรฐานและหลักเกณฑ์ปฏิบัติการควบคุมภายในสำหรับหน่วยงานของรัฐ รวมทั้งเกณฑ์การประกันคุณภาพการศึกษา ภายใน ตัวย่อที่ 5.1 (ข้อ 3) กำหนดให้หน่วยงานดำเนินงานตามแผนบริหารความเสี่ยงที่เป็นผลจากการ วิเคราะห์และระบุปัจจัยเสี่ยงที่เกิดจากปัจจัยภายนอก หรือปัจจัยที่ไม่สามารถควบคุมได้ที่ส่งผลกระทบต่อ การดำเนินงานตามพันธกิจของวิทยาลัยและให้ระดับความเสี่ยงลดลงจากเดิม ประกอบกับการประเมิน “คุณธรรม และความโปร่งใสในการดำเนินงานของหน่วยงานภาครัฐ (Integrity and Transparency Assessment: ITA)” ของสำนักงานคณะกรรมการป้องกันและปราบปรามการทุจริตแห่งชาติ (สำนักงาน ป.ป.ช.) กำหนดให้ ต้องมีการบริหารจัดการความเสี่ยงเกี่ยวกับผลประโยชน์ทับซ้อน นั้น

วิทยาลัยการเมืองและการปกครองหวังว่าแผนบริหารความเสี่ยงประจำปีงบประมาณ พ.ศ. 2567 จะเป็นแนวทางการบริหารจัดการความเสี่ยงของวิทยาลัยการเมืองและการปกครองให้มีการบริหารงานเป็นไป ตามเป้าหมายที่กำหนดได้อย่างมีประสิทธิภาพและประสิทธิผล

บทสรุปสำหรับผู้บริหาร

ตามเกณฑ์การประเมินคุณภาพการศึกษาภายใน ระดับอุดมศึกษา ประจำปีการศึกษา 2566 องค์ประกอบที่ 5 การบริหารจัดการ ตัวบ่งชี้ที่ 5.1 การบริหารของคณะเพื่อการกำกับติดตามผลลัพธ์ตามพันธกิจ กลุ่มสถาบัน และเอกลักษณ์ของคณะ เกณฑ์ข้อที่ 3 กำหนดให้หน่วยงานดำเนินมีการระบุและประเมินความเสี่ยงที่อาจส่งผลกระทบต่อการทำงานครบทุกพันธกิจ และมีการสื่อสารแผนบริหารความเสี่ยงให้บุคลากรได้รับรู้ เพื่อจะได้นำไปสู่การปฏิบัติ โดยมีผลการบริหารความเสี่ยงมีระดับความเสี่ยงลดลงหรือยอมรับได้ในทุกความเสี่ยง รวมทั้งเกณฑ์การประเมิน “คุณธรรมและความโปร่งใสในการดำเนินงานของหน่วยงานภาครัฐ (Integrity and Transparency Assessment: ITA)” ของสำนักงานคณะกรรมการป้องกันและปราบปรามการทุจริตแห่งชาติ (สำนักงาน ป.ป.ช.) ประจำปีงบประมาณ พ.ศ. 2567 ในตัวชี้วัดที่ 10 การป้องกันการทุจริต ระบุให้ส่วนราชการประเมินความเสี่ยงการทุจริตเกี่ยวกับผลประโยชน์ทับซ้อน นั้น

จากเกณฑ์ดังกล่าว วิทยาลัยการเมืองและการปกครอง จึงได้มีการจัดทำแผนบริหารความเสี่ยง ประจำปีงบประมาณ พ.ศ. 2567 เพื่อให้ผลการดำเนินงานของมหาวิทยาลัยราชภัฏสวนสุนันทาเป็นไปตามเป้าประสงค์ยุทธศาสตร์ที่วางไว้ มีระบบในการติดตามตรวจสอบผลการดำเนินการบริหารความเสี่ยงและเฝ้าระวังความเสี่ยงใหม่ที่อาจเกิดขึ้น และเพื่อให้เกิดการรับรู้ ตระหนัก และเข้าใจถึงความเสี่ยงด้านต่างๆ ที่เกิดขึ้น และสามารถหาวิธีการจัดการกับความเสี่ยงเพื่อป้องกันหรือลดความเสี่ยงให้อยู่ระดับที่ยอมรับได้ รวมทั้งเพื่อให้เกิดความมั่นใจว่าการดำเนินงานจะบรรลุผลสำเร็จตามวัตถุประสงค์ที่วางไว้มหาวิทยาลัยราชภัฏสวนสุนันทาได้ปรับปรุงยุคที่ใช้ขั้นตอนปฏิบัติงานการบริหารความเสี่ยงตามหลักการของคณะกรรมการร่วมของสถาบันวิชาชีพ 5 แห่ง (COSO : Committee of Sponsoring Organizations of the Tradeway Commission) จำนวน 5 ขั้นตอน ดังนี้

ขั้นตอนที่ 1 การระบุความเสี่ยง

ขั้นตอนที่ 2 การประเมินความเสี่ยง

ขั้นตอนที่ 3 แนวทางการตอบสนอง/แนวทางที่ใช้ในการจัดการความเสี่ยง

ขั้นตอนที่ 4 การดำเนินการตามกลยุทธ์/แนวทางที่ใช้จัดการแต่ละความเสี่ยง

ขั้นตอนที่ 5 การตรวจติดตามประเมินการบริหารความเสี่ยง

จากขั้นตอนดังกล่าวข้างต้น วิทยาลัยการเมืองและการปกครอง ได้วิเคราะห์ความเสี่ยง ประจำปีงบประมาณ พ.ศ. 2567 ในด้านต่าง ๆ ได้แก่ ความเสี่ยงด้านกลยุทธ์ ความเสี่ยงด้านการปฏิบัติงาน ความเสี่ยงด้านทรัพยากร (การเงิน งบประมาณ ระบบเทคโนโลยีสารสนเทศ อาคารสถานที่) ความเสี่ยงด้านนโยบายกฎหมาย ระเบียบ ข้อบังคับ และความเสี่ยงการทุจริต โดยผลการประเมินมีความเสี่ยงที่ต้องนำมาบริหารจัดการความเสี่ยง จำนวน 7 ความเสี่ยง จากความเสี่ยงที่ได้รับทั้งหมด 11 ความเสี่ยง จำแนกตามประเภททั้ง 5 ด้าน ดังนี้

1. ด้านกลยุทธ์ จำนวน 1 ความเสี่ยง ได้แก่

1) จำนวนนักศึกษาที่รายงานตัวเข้าศึกษาไม่เป็นไปตามแผนการรับที่กำหนดไว้

2. ความเสี่ยงด้านการปฏิบัติงาน จำนวน 2 ความเสี่ยง ได้แก่

1) การดำเนินงานวิจัย นวัตกรรมหรือเทคโนโลยีไปใช้ประโยชน์ในเชิงพาณิชย์มีน้อย

2) การจัดกิจกรรมพัฒนานักศึกษาไม่เป็นไปตามแผนปฏิบัติการที่กำหนด

3. ความเสี่ยงด้านทรัพยากร (การเงิน งบประมาณ ระบบเทคโนโลยีสารสนเทศ อาคารสถานที่) จำนวน 2 ความเสี่ยง ได้แก่

1) การเกิดเหตุอัคคีภัย

2) ภัยคุกคามทางระบบเทคโนโลยีสารสนเทศ

4. ความเสี่ยงด้านนโยบาย กฎหมาย ระเบียบ ข้อบังคับ จำนวน 1 ความเสี่ยง ได้แก่

1) การเปลี่ยนแปลงกฎหมาย ระเบียบ ข้อบังคับ ของหน่วยงานภายนอกมีผลต่อการปฏิบัติงานของมหาวิทยาลัย

5. ความเสี่ยงการทุจริตเกี่ยวกับผลประโยชน์ทับซ้อน จำนวน 1 ความเสี่ยง ได้แก่

1) การจัดซื้อจัดจ้างที่มีความผูกขาดกับผู้ประกอบการรายเดิม

สารบัญ

เรื่อง	หน้า
คำนำ.....	ก
บทสรุปสำหรับผู้บริหาร.....	ข
บทที่ 1 บทนำ.....	
1.1 หลักการและเหตุผล.....	1
1.2 ข้อมูลพื้นฐานวิทยาลัยการเมืองและการปกครอง ประจำปีงบประมาณ พ.ศ.2567	2
1.2.1 โครงสร้างมหาวิทยาลัย/หน่วยงาน.....	2
1.2.2 โครงสร้างการบริหารจัดการหน่วยงาน.....	3
1.2.3 วิสัยทัศน์ (Vision).....	4
1.2.4 จุดประสงค์ (Purpose).....	4
1.2.5 พันธกิจ (Mission).....	4
1.2.6 ภารกิจหลัก (Key result area).....	4
1.2.7 เสาหลัก (Pillar).....	5
1.2.8 วัฒนธรรม (Culture).....	5
1.2.9 อัตลักษณ์ (Identity).....	5
1.2.10 เอกลักษณ์ (Uniqueness).....	5
1.2.11 ค่านิยมหลัก (Core Values).....	5
1.2.12 นโยบายในการบริหารและพัฒนามหาวิทยาลัย.....	5
1.2.13 ประเด็นยุทธศาสตร์ (Strategic Thrusts).....	7
1.2.14 เป้าหมายการพัฒนาวิทยาลัย (University Development Goals).....	7
1.3 ผลการดำเนินงานของปีที่ผ่านมา.....	9
1.3.1 ข้อมูลหลักสูตรที่เปิดสอน.....	9
1.3.2 ข้อมูลนักศึกษา.....	9
1.3.3 ข้อมูลผู้สำเร็จการศึกษา.....	10
1.3.4 ข้อมูลการมีงานทำของบัณฑิต.....	10
1.3.5 ข้อมูลผลงานวิจัย.....	10
1.3.6 ข้อมูลการบริการวิชาการและวิชาชีพ.....	11
1.3.7 ข้อมูลผลการตรวจประเมินคุณภาพการศึกษา.....	11
1.3.10 รายงานผลการดำเนินงานตามแผนบริหารความเสี่ยง ประจำปีงบประมาณ พ.ศ. 2566 รอบ 12 เดือน.....	12

สารบัญ (ต่อ)

เรื่อง	หน้า
บทที่ 2 แนวทางการบริหารความเสี่ยง.....	13
2.1 นโยบายการบริหารความเสี่ยง.....	13
2.2 วัตถุประสงค์ ตัวชี้วัดความสำเร็จ และค่าเป้าหมายของแผนบริหารความเสี่ยง ประจำปีงบประมาณ พ.ศ. 2567.....	14
2.3 ปฏิทินการดำเนินงานบริหารความเสี่ยง ประจำปีงบประมาณ พ.ศ. 2567.....	14
2.4 ขั้นตอนการบริหารจัดการความเสี่ยงวิทยาลัยการเมืองและการปกครอง ประจำปีงบประมาณ พ.ศ. 2567	16
บทที่ 3 แผนการบริหารความเสี่ยง ประจำปีงบประมาณ พ.ศ.	21
ภาคผนวก.....	25
ภาคผนวก 1	26
ภาคผนวก 2	35

บทที่ 1 บทนำ

1.1 หลักการและเหตุผล

มหาวิทยาลัยราชภัฏสวนสุนันทา เป็นสถาบันอุดมศึกษาที่มีภารกิจหนึ่งในการผลิตบัณฑิตที่มีคุณภาพระดับแนวหน้า โดยมุ่งเน้นพัฒนาขีดความสามารถของเยาวชนให้เป็นทรัพยากรมนุษย์ที่มีคุณภาพและมีคุณสมบัติที่พึงประสงค์เพื่อตอบสนองต่อความต้องการของสังคม ทั้งให้บริการวิชาการและถ่ายทอดเทคโนโลยีแก่ชุมชนและสังคมนานาชาติ ซึ่งเป็นไปตามอัตลักษณ์ของมหาวิทยาลัยที่ต้องการผลิตบัณฑิตนักปฏิบัติด้านวิชาการ เชี่ยวชาญการสื่อสาร ขำนาญการคิด มีจิตสาธารณะ สมดังวิสัยทัศน์ที่ว่า “แม่แบบที่ดีของสังคม” ทางด้านการสอนวิจัย บริการวิชาการและทำนุบำรุงศิลปะและวัฒนธรรม จนเป็นที่ยอมรับของผู้ใช้บัณฑิตและสังคมสู่การเป็นเอตทัคคะที่ได้รับการยอมรับในระดับชาติและนานาชาติ การที่มหาวิทยาลัยจะสามารถดำเนินภารกิจตามบทบาทหน้าที่ให้บรรลุผลได้อย่างมีคุณภาพและประสิทธิภาพนั้น จำเป็นอย่างยิ่งที่มหาวิทยาลัยจะต้องมีความคล่องตัวและมีความอิสระในการดำเนินงานทั้งด้านการบริหารวิชาการ บริหารงบประมาณ และบริหารทรัพยากรต่าง ๆ และมีเสรีภาพทางวิชาการสามารถคิดค้น แสวงหาความรู้ เพื่อการสร้างสรรค์นวัตกรรมและพัฒนาความเจริญก้าวหน้าทางวิชาการให้กับชุมชนและสังคม ตลอดจนประเทศชาติจนสามารถแข่งขันกับนานาชาติอารยประเทศได้ควบคู่กับความรับผิดชอบต่อสังคม (accountability) ที่มหาวิทยาลัยพึงมีต่อสังคมและประเทศชาติ ภายใต้การกำกับและตรวจสอบโดยรัฐและประชาชน การบริหารจัดการเพื่อจัดการศึกษาระดับปริญญาของมหาวิทยาลัยจึงต้องมีเอกภาพทั้งในเชิงนโยบาย มีระบบการจัดการที่ดี มีระบบธรรมาภิบาล (good governance) และโปร่งใสมีการกระจายอำนาจ (empowerment) ให้ส่วนงานภายในสามารถบริหารจัดการตนเองได้อย่างเป็นระบบโดยอาศัยการมีส่วนร่วมของทุกภาคส่วน สนับสนุนและผลักดันให้ทุกหลักสูตรสามารถพัฒนาศักยภาพและมีความแข็งแกร่งทางวิชาการตามศาสตร์แห่งวิชาชีพได้อย่างเต็มที่ด้วยเหตุนี้เองจึงนำมาสู่แนวคิดการรวบรวมหลักสูตรนิติศาสตร์บัณฑิต หลักสูตรรัฐประศาสนศาสตรบัณฑิตแขนงวิชาการปกครองท้องถิ่น แขนงวิชานโยบายสาธารณะและการจัดการภาครัฐ แขนงวิชาบริหารภาครัฐและเอกชน หลักสูตรรัฐประศาสนศาสตรบัณฑิต สาขาวิชาการบริหารงานตำรวจ และหลักสูตรรัฐประศาสนศาสตรมหาบัณฑิต สังกัดคณะมนุษยศาสตร์และสังคมศาสตร์ หลักสูตรรัฐศาสตรบัณฑิต หลักสูตรรัฐศาสตรมหาบัณฑิต และหลักสูตรรัฐศาสตรดุษฎีบัณฑิต สังกัดวิทยาลัยนวัตกรรมการจัดการ ซึ่งเป็นศาสตร์ที่มีความเกี่ยวข้องสัมพันธ์กันให้อยู่ภายในส่วนงานเดียวกัน เพื่อร่วมกันผลิตบัณฑิตให้เป็นผู้มีความเป็นเลิศทางวิชาการในศาสตร์ทางด้านกฎหมาย การเมืองการปกครอง และการบริหารงานภาครัฐทั้งทางทฤษฎีและทางปฏิบัติ มีทักษะ ทางวิชาชีพ และมีคุณธรรมจริยธรรม ปัจจุบันวิทยาลัยการเมืองและการปกครอง เปิดสอนหลักสูตรจัดการเรียนการสอน จำนวนทั้งสิ้น 8 หลักสูตร จำแนกเป็นหลักสูตรปริญญาตรี จำนวน 5 หลักสูตร ปริญญาโท จำนวน 2 หลักสูตร ปริญญาเอก จำนวน 1 หลักสูตร

ระดับปริญญาตรี

1. หลักสูตรนิติศาสตร์บัณฑิต สาขาวิชานิติศาสตร์
2. หลักสูตรรัฐประศาสนศาสตรบัณฑิต สาขาวิชาการบริหารงานตำรวจ

3. หลักสูตรรัฐประศาสนศาสตรบัณฑิต สาขาวิชารัฐประศาสนศาสตร์
 - แขนงวิชาการปกครองท้องถิ่น
 - แขนงวิชาการบริหารภาครัฐและเอกชน
4. หลักสูตรรัฐศาสตรบัณฑิต สาขาวิชารัฐศาสตร์
 - แขนงวิชาการเมืองการปกครอง
 - แขนงวิชาความสัมพันธ์ระหว่างประเทศ
5. หลักสูตรรัฐศาสตรบัณฑิต สาขาวิชารัฐศาสตร์ (ระบบการศึกษาทางไกล)

ระดับปริญญาโท

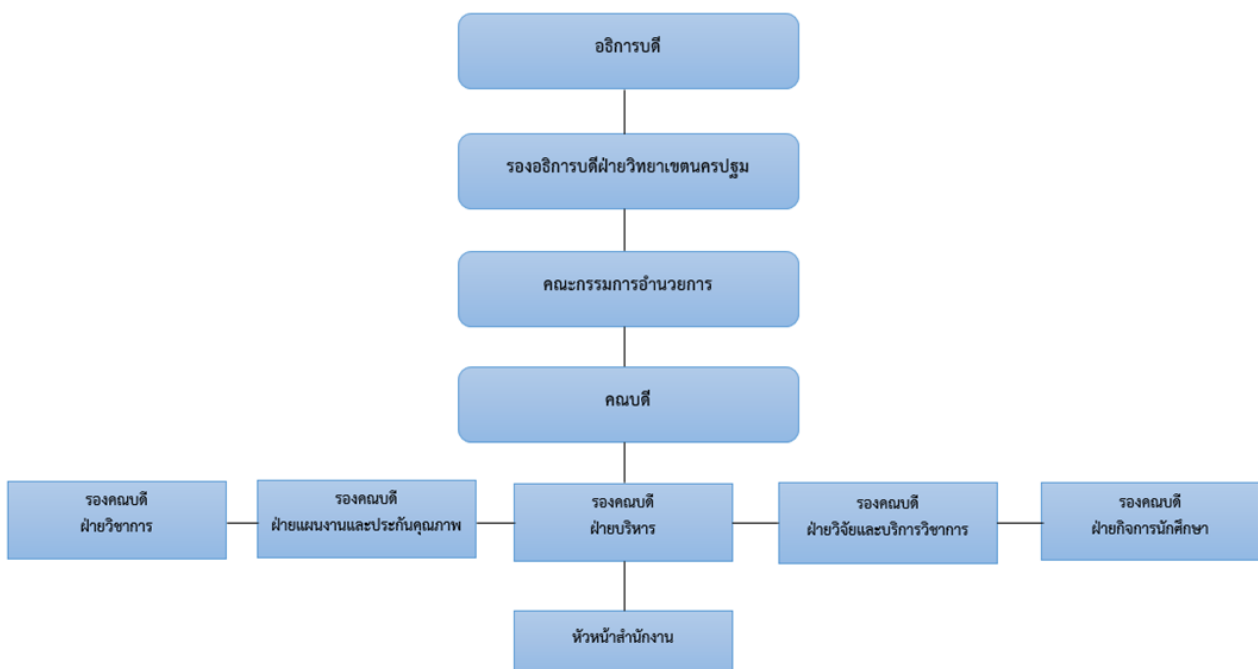
1. หลักสูตรรัฐประศาสนศาสตรมหาบัณฑิต สาขาวิชารัฐประศาสนศาสตร์
2. หลักสูตรรัฐศาสตรมหาบัณฑิต สาขาวิชาการเมืองการปกครอง

ระดับปริญญาเอก

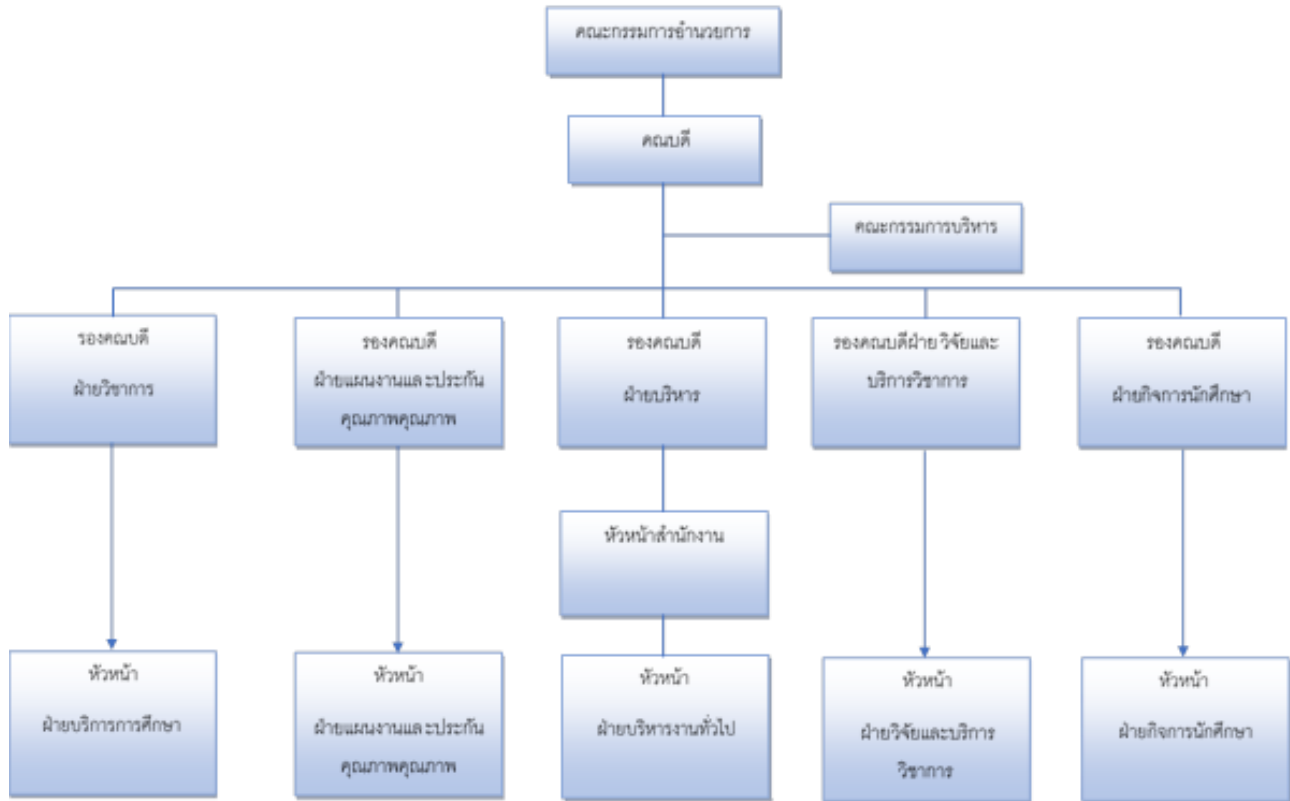
1. หลักสูตรรัฐศาสตรดุษฎีบัณฑิต สาขาวิชาการเมืองการปกครอง

1.2 ข้อมูลพื้นฐานวิทยาลัยการเมืองและการปกครอง ประจำปีงบประมาณ พ.ศ. 2566

1.2.1 โครงสร้างมหาวิทยาลัย



1.2.2 โครงสร้างการบริหารจัดการหน่วยงาน



1.2.3 วิสัยทัศน์ (Vision)

วิทยาลัยมุ่งสู่ความเป็นเลิศทางวิชาการและวิชาชีพทางการเมือง การปกครอง การบริหารงานภาครัฐ และกฎหมาย มีคุณธรรมจริยธรรม และรับผิดชอบต่อสังคม

1.2.4 จุดประสงค์ (Purpose)

1. ผลิตบัณฑิตที่มีความเป็นเลิศทางวิชาการและวิชาชีพทางการเมือง การปกครอง การบริหารงานภาครัฐ และกฎหมาย มีคุณธรรมจริยธรรม และรับผิดชอบต่อสังคม
2. ผลิต ส่งเสริมและพัฒนางานวิจัยด้านการเมือง การปกครอง การบริหารงานภาครัฐ กฎหมาย เพื่อประโยชน์ในการแก้ไขปัญหาสังคมอย่างมีประสิทธิภาพ
3. ให้บริการทางวิชาการที่สอดคล้องกับความต้องการของสังคมในทุกระดับและทุกกลุ่มเป้าหมาย ถ่ายทอดองค์ความรู้สู่ชุมชน และสร้างเครือข่ายความร่วมมือทางวิชาการระหว่างหน่วยงานทั้งภาครัฐและภาคเอกชน
4. มีส่วนร่วมในการอนุรักษ์ ส่งเสริม ทำนุบำรุงศิลปวัฒนธรรม สืบสาน ภูมิปัญญาท้องถิ่น และค่านิยมอันดีงามของไทยสู่สากล

1.2.5 พันธกิจ (Mission)

1. จัดการศึกษาโดยมุ่งเน้นความเป็นเลิศทางวิชาการและวิชาชีพ พัฒนาหลักสูตร ระบบการเรียนการสอนให้เป็นมาตรฐาน เสริมสร้างประสิทธิภาพในการเรียนรู้ของนักศึกษา
2. วิจัยและสร้างองค์ความรู้ นวัตกรรมที่มีคุณภาพ ส่งการพัฒนาชุมชนและสังคม ทั้งในระดับชาติ และระดับนานาชาติ
3. ให้บริการวิชาการทางด้าน การปกครอง การบริหารงานภาครัฐ และกฎหมาย แก่ชุมชนและสังคม
4. อนุรักษ์ ส่งเสริม ทำนุบำรุงศิลปวัฒนธรรม สืบสาน ภูมิปัญญาท้องถิ่นและค่านิยมอันดีงามของไทยสู่สากล

1.2.6 ภารกิจหลัก (Key result area)

1. จัดการศึกษาโดยมุ่งเน้นความเป็นเลิศทางวิชาการและวิชาชีพ พัฒนาหลักสูตร ระบบการเรียนการสอนให้เป็นมาตรฐาน เสริมสร้างประสิทธิภาพในการเรียนรู้ของนักศึกษา
2. วิจัยและสร้างองค์ความรู้ นวัตกรรมที่มีคุณภาพ ส่งการพัฒนาชุมชนและสังคม ทั้งในระดับชาติ และระดับนานาชาติ
3. ให้บริการวิชาการทางด้าน การปกครอง การบริหารงานภาครัฐ และกฎหมาย แก่ชุมชนและสังคม
4. อนุรักษ์ ส่งเสริม ทำนุบำรุงศิลปวัฒนธรรม สืบสาน ภูมิปัญญาท้องถิ่นและค่านิยมอันดีงามของไทยสู่สากล

1.2.7 เสาหลัก (Pillar)

- | | |
|---------------------|----------------------------------------------------------------|
| 1. ทุนความรู้ | (Knowledge Capital) |
| 2. คุณธรรม | (Morality) |
| 3. เครือข่าย | (Partnership) |
| 4. ความเป็นมืออาชีพ | (Professionalism) |
| 5. วัฒนธรรม | (Culture) ที่ว่า “ความเป็นแบบอย่างที่ดีตามวิถีของรัตนโกสินทร์” |

1.2.8 วัฒนธรรม (Culture)

S	Smart	สง่างาม
S	Sincerity	ความจริงใจ
R	Responsibility	ความรับผิดชอบ
U	Unity	ความเป็นหนึ่งเดียว

1.2.9 อัตลักษณ์ (Identity)

เชี่ยวชาญวิชาการ ชำนาญวิชาชีพ เป็นดวงประทีปให้สังคม

1.2.10 เอกลักษณ์ (Uniqueness)

ผลิตบุคลากรมืออาชีพ

1.2.11 ค่านิยมหลัก (Core Values)

R	Resilience	ความสามารถในการปรับตัว
I	Intrgrity	ศักดิ์ศรี
S	Social Resbonsibility	ความรับผิดชอบต่อสังคม
E	Excellence	ความเป็นเลิศมืออาชีพ

1.2.12 นโยบายในการบริหารและพัฒนาวิทยาลัย

1. นโยบายด้านการบริหารจัดการ

- 1) เร่งรัดและสร้างกระบวนการและกลไกการพัฒนาคณาจารย์และบุคลากรทุกคนให้ก้าวไปสู่ความสำเร็จสูงสุดในเส้นทางวิชาชีพ
- 2) รักษาเอกลักษณ์อัตลักษณ์ของความเป็นสวนสุนันทาที่มีดีต่อนำภูมิใจเพื่อนำไปสู่ความผาสุกและคุณภาพชีวิตการทำงานของบุคลากรในองค์กร

- 3) ส่งเสริมและสนับสนุนการใช้หลักธรรมาภิบาลในการบริหารจัดการองค์กรในทุกมิติ
- 4) จัดสภาพแวดล้อมที่ดีด้านการเรียนการสอนให้กับนักศึกษา โดยเฉพาะอย่างยิ่งอุปกรณ์บรรยากาศที่เอื้อต่อการเรียนรู้และเทคโนโลยีที่ทันสมัย
- 5) ส่งเสริมและสนับสนุนให้คณาจารย์ได้พัฒนาในเส้นทางวิชาชีพทั้งในด้านวุฒิการศึกษาและผลงานวิชาการ รวมทั้งความรู้ความสามารถในการใช้ภาษาอังกฤษและนำไปใช้ในชีวิตประจำวันได้
- 6) ส่งเสริมและสนับสนุนให้มีการบริหารจัดการความเสี่ยง เพื่อเป็นการสร้างภูมิคุ้มกันในตัวที่ดี พร้อมรับต่อการเปลี่ยนแปลงที่อาจจะเกิดขึ้น

2. นโยบายด้านการผลิตบัณฑิต

- 1) พัฒนาสาขาวิชาไปสู่ความเป็นเอตทัคคะเพื่อเพิ่มขีดความสามารถในการแข่งขันทั้งในระดับประเทศและระดับสากล
- 2) ประสานเครือข่ายภายนอกมหาวิทยาลัย โดยเฉพาะผู้ใช้บัณฑิตเพื่อการมีส่วนร่วมในการจัดการเรียนการสอนครอบคลุมในทุกกระบวนการ
- 3) ยกระดับการเรียนการสอนและการวิจัย โดยการมีเครือข่ายกับสถาบันการศึกษาในต่างประเทศ เพื่อการแลกเปลี่ยนองค์ความรู้และบุคลากร
- 4) มุ่งเน้นผลิตบัณฑิตให้เป็นผู้ที่มีความรู้ลึกซึ่งในศาสตร์ที่สำเร็จการศึกษา มีคุณธรรม จริยธรรม มีจิตสาธารณะ และเป็นเพื่อนร่วมงานที่ดี
- 5) พัฒนานักศึกษาให้เป็นบัณฑิตที่มีความรู้ความสามารถด้านเทคโนโลยีและการใช้ภาษาอังกฤษอยู่ในระดับที่ดี และบุคลิกภาพที่สง่างามสามารถนำไปใช้ในชีวิตประจำวันได้
- 6) พัฒนานักศึกษาให้เป็นบัณฑิตที่มีพรสวรรค์และความสามารถพิเศษที่โดดเด่นนอกจากศาสตร์ที่ศึกษา

3. นโยบายด้านการวิจัย

- 1) มุ่งเน้นผลิตงานวิจัยที่เป็นการสร้างองค์ความรู้ใหม่และพัฒนาเป็นนวัตกรรมที่สามารถนำไปใช้ประโยชน์ได้จริง
- 2) ส่งเสริมและสนับสนุนให้มีการบูรณาการวิจัยให้เป็นส่วนหนึ่งของการเรียนการสอน
- 3) สร้างให้นักศึกษาตั้งแต่ระดับปริญญาตรีถึงปริญญาเอกมีขีดความสามารถในการวิจัยและสร้างผลงานที่เป็นยอมรับของสังคมได้

4. นโยบายด้านการบริการวิชาการ

- 1) ส่งเสริมให้มีการบริการวิชาการที่เชื่อมโยงกับงานวิจัย และเกิดการบูรณาการกับการเรียนการสอน
- 2) สร้างเครือข่ายกับองค์กรภาครัฐและเอกชนในการให้บริการวิชาการ เพื่อแก้ไขปัญหาและพัฒนาชุมชนให้เข้มแข็ง ยั่งยืน นำไปสู่การพึ่งพาตนเองได้
- 3) ส่งเสริมให้มีการจัดแหล่งเรียนรู้เพื่อสร้างโอกาสเรียนรู้ให้แก่ทุกคนทุกกลุ่มวัย

5. นโยบายด้านการทำนุบำรุงศิลปะและวัฒนธรรม

- 1) ส่งเสริมและสืบสานศิลปวัฒนธรรมและเอกลักษณ์ความเป็นสวนสุนันทา
- 2) ส่งเสริมและสนับสนุนการวิจัย ค้นคว้า เพื่อเป็นศูนย์กลางแห่งการเรียนรู้ทางวัฒนธรรม
- 3) สนับสนุนให้มีการสร้างเครือข่ายทางวัฒนธรรมแลกเปลี่ยนเพื่อการอนุรักษ์และเผยแพร่ทั้งภายในประเทศและต่างประเทศ

1.2.13 ประเด็นยุทธศาสตร์ (Strategic Thrusts)

ประเด็นยุทธศาสตร์ที่ 1 ผลิตบัณฑิตให้มีความเชี่ยวชาญเฉพาะด้าน และการพัฒนากำลังคนให้มีความเป็นมืออาชีพ มีคุณธรรมและจริยธรรม

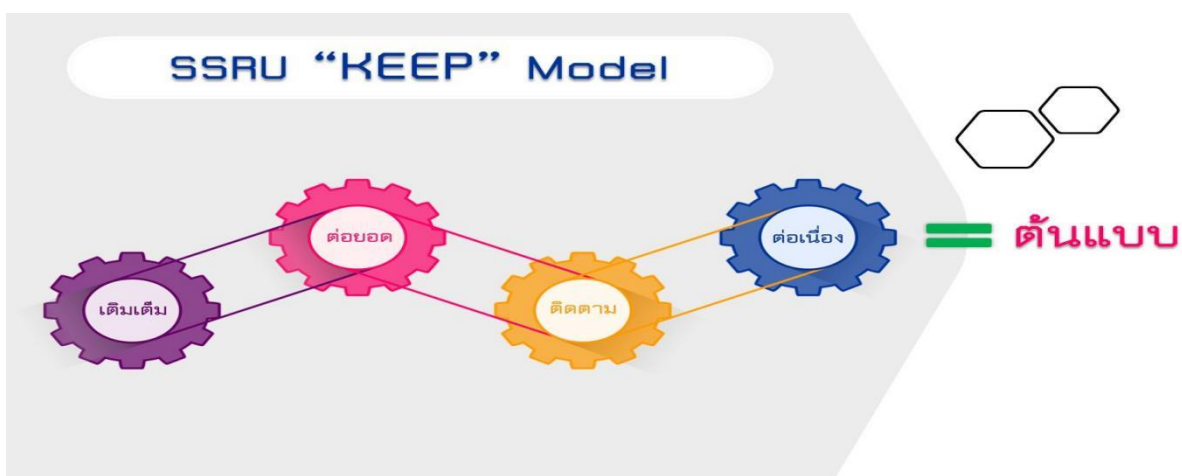
ประเด็นยุทธศาสตร์ที่ 2 พัฒนาระบบการจัดการศึกษารสร้างนวัตกรรม การเรียนรู้ และยกระดับการบริหารงานให้ได้มาตรฐานสากล

ประเด็นยุทธศาสตร์ที่ 3 วิจัยและสร้างนวัตกรรม ผลงานสร้างสรรค์ระดับชาติและระดับนานาชาติ เพื่อนำไปใช้ประโยชน์อย่างยั่งยืน

ประเด็นยุทธศาสตร์ที่ 4 สร้างเครือข่าย บริการวิชาการ เพื่อขับเคลื่อนยุทธศาสตร์ชาติ

1.2.14 เป้าหมายการพัฒนามหาวิทยาลัย (University Development Goals)

เมื่อสถานการณ์เปลี่ยน เราก็ต้องปรับเปลี่ยน เพื่อให้เกิดความสามารถในการแข่งขันและทันต่อโลกอนาคต แต่สำหรับสิ่งที่ดีและมีคุณค่า เราต้องธำรงรักษา มหาวิทยาลัยจึงได้กำหนดรูปแบบของการบริหารจัดการมหาวิทยาลัย ราชภัฏสวนสุนันทา คือ SSRU “KEEP” Model เพื่อมุ่งเติมเต็มในสิ่งที่ยังเดินไปไม่ถึงจุดหมายปลายทางและเป้าหมายที่ตั้งไว้ ต่อยอดทุนความรู้และทุนสังคมที่มีอยู่ ติดตามอย่างต่อเนื่องเพื่อกำกับติดตามระบบการทำงานเพื่อการพัฒนาอย่างต่อเนื่องเพื่อนำไปสู่ความเป็น “ต้นแบบ” ตามวิสัยทัศน์ 15 ปี เพราะนี่คือสิ่งที่ทรงคุณค่าที่จะต้องดูแลรักษาเอาไว้ สามารถแสดงได้ดัง ภาพที่ 1



ภาพที่ 1 SSRU “KEEP” Model

จากรูปแบบของการบริหารจัดการมหาวิทยาลัยราชภัฏสวนสุนันทาด้วย SSRU “KEEP” Model มหาวิทยาลัยได้กำหนดเป้าหมายการพัฒนา SSRU “SWITCH” ในการไปสู่เป้าหมายที่กำหนดไว้ รายละเอียดดังนี้

- + S : Sustainability University which Grow Along with Society.
มหาวิทยาลัยแห่งความยั่งยืนที่พร้อมจะเติบโตกับสังคมยุคใหม่
- + W : Aiming to be the World-Class University.
มุ่งสู่การเป็นมหาวิทยาลัยระดับโลก
- + I : University which Hold up to Administration and Academic Integrity Principle.
มหาวิทยาลัยที่ยึดมั่นในความซื่อสัตย์ในเชิงการบริหารงานและวิชาการ
- + T : Technology Driven University in Both Administration and Academic Aspect.
มหาวิทยาลัยที่ขับเคลื่อนด้วยเทคโนโลยีที่ทันสมัย
- + C : Capacity and Capability.
การทำงานอย่างเต็มกำลังและเต็มความสามารถตามความถนัดของแต่ละบุคคล
- + H : Happy Workplace University which has Scholarly Organization Atmosphere.
มหาวิทยาลัยแห่งความผาสุกที่ล้อมรอบด้วยบรรยากาศของนักวิชาการ

ทั้งนี้ สามารถแสดงเป้าหมายการพัฒนามหาวิทยาลัย SSRU “SWITCH” ดังภาพที่ 2



ภาพที่ 2 SSRU “SWITCH”

1.3 ข้อมูลผลการดำเนินงานปีที่ผ่านมา (3 ปี ย้อนหลัง)

1.3.1 ข้อมูลหลักสูตรที่เปิดสอน

สาขาวิชา	จำนวนหลักสูตรที่เปิดสอน		
	ปีการศึกษา 2563	ปีการศึกษา 2564	ปีการศึกษา 2565
กลุ่มสาขาวิชารัฐประศาสนศาสตร์			
แขนงวิชาการปกครองท้องถิ่น	-	1	1
แขนงวิชานโยบายสาธารณะและการจัดการภาครัฐ	-	1	1
แขนงวิชาการบริหารภาครัฐและเอกชน	-	1	1
สาขาวิชานิติศาสตร์	-	1	1
สาขาวิชาการบริหารงานตำรวจ	-	1	1
สาขาวิชารัฐศาสตร์	-	1	1
สาขาวิชารัฐศาสตร์ (ระบบการศึกษาทางไกล)	-	-	1
หลักสูตรรัฐประศาสนศาสตรมหาบัณฑิต	-	1	1
หลักสูตรรัฐศาสตรมหาบัณฑิต	-	1	1
หลักสูตรรัฐศาสตรดุษฎีบัณฑิต	-	1	1
รวมทั้งสิ้น	-	7	7

ที่มา: Common Data Set ณ วันที่ 22 สิงหาคม 2566

1.3.2 ข้อมูลนักศึกษา

สาขาวิชา	จำนวนนักศึกษา	ปีการศึกษา 2563			ปีการศึกษา 2564			ปีการศึกษา 2565		
		ปกติ	พิเศษ	รวม	ปกติ	พิเศษ	รวม	ปกติ	พิเศษ	รวม
สาขาวิชานิติศาสตร์		-	-	-	533	243	776	1,027		1,027
สาขาวิชารัฐประศาสนศาสตร์		-	-	-	593	12	605	545		545
สาขาวิชาการบริหารงานตำรวจ		-	-	-	383	-	383	290		290
สาขาวิชารัฐศาสตร์		-	-	-	623	946	1,569	1,795		1,795
สาขาวิชารัฐศาสตร์ (ระบบ การศึกษาทางไกล)		-	-	-	-	-	-	-	123	123
หลักสูตรรัฐประศาสนศาสตร มหาบัณฑิต		-	-	-	-	19	19	-	17	17
หลักสูตรรัฐศาสตรมหาบัณฑิต		-	-	-	-	63	63	-	80	80
หลักสูตรรัฐศาสตรดุษฎีบัณฑิต		-	-	-	-	16	16	-	18	18
รวมทั้งสิ้น		-	-	-	2,132	1,299	3,431	3,657	238	3,895

ที่มา: Common Data Set ณ วันที่ 22 สิงหาคม 2566

1.3.3 ข้อมูลผู้สำเร็จการศึกษา

สาขาวิชา	จำนวนนักศึกษา			ปีการศึกษา 2563			ปีการศึกษา 2564			ปีการศึกษา 2565		
	ปกติ	พิเศษ	รวม	ปกติ	พิเศษ	รวม	ปกติ	พิเศษ	รวม			
สาขาวิชานิติศาสตร์	-	-	-	95	-	95	95	-	95			
กลุ่มสาขาวิชารัฐประศาสนศาสตร์							923		795			
แขนงวิชาการปกครองท้องถิ่น	-	-	-	92	-	92		-				
แขนงวิชานโยบายสาธารณะและการจัดการภาครัฐ	-	-	-	60	-	60		-				
แขนงวิชาการบริหารภาครัฐและเอกชน	-	-	-	90	-	90		-				
สาขาวิชาการบริหารงานตำรวจ	-	-	-	53	-	53	53	-	53			
สาขาวิชารัฐศาสตร์	-	-	-	716	-	716	35	-	35			
รัฐประศาสนศาสตรมหาบัณฑิต	-	-	-	52	-	52	-	-	-			
หลักสูตรรัฐศาสตรมหาบัณฑิต	-	-	-	12	-	12	-	-	-			
หลักสูตรรัฐศาสตรดุษฎีบัณฑิต	-	-	-	17	-	17	-	-	-			
รวมทั้งสิ้น	-	-	-	1,187	-	1,187	1,106	-	1,106			

ที่มา: Common Data Set ณ วันที่ 22 สิงหาคม 2566

1.3.4 ข้อมูลการมีงานทำของบัณฑิต

ปีการศึกษา	2563	2564	2565
การมีงานทำ	-	699	719
เงินเดือนเริ่มต้นเป็นไปตามเกณฑ์ขั้นต่ำของ ก.พ.	-	344	177
ความพึงพอใจของผู้ใช้บัณฑิต	-	99.78	4.73

ที่มา: Common Data Set ณ วันที่ 22 สิงหาคม 2566

1.3.5 ข้อมูลผลงานวิจัย

หน่วยงาน	จำนวน	ปีงบประมาณ 2564		ปีงบประมาณ 2565		ปีงบประมาณ 2566	
		ผลงาน	นำไปใช้	ผลงาน	นำไปใช้	ผลงาน	นำไปใช้
วิทยาลัยการเมืองและการปกครอง		-	-	5	5	-	-
รวมทั้งสิ้น		-	-	5	5	-	-

ที่มา: Common Data Set ณ วันที่ 22 สิงหาคม 2566

1.3.6 ข้อมูลการบริการวิชาการและวิชาชีพ

หน่วยงาน	จำนวนโครงการบริการวิชาการ		
	ปีงบประมาณ 2564	ปีงบประมาณ 2565	ปีงบประมาณ 2566
วิทยาลัยการเมืองและการปกครอง	-	1	1
รวมทั้งสิ้น	-	1	1

ที่มา: Common Data Set ณ วันที่ 22 สิงหาคม 2566

1.3.7 ข้อมูลผลการตรวจประเมินคุณภาพการศึกษา

ปีการศึกษา 2565 วิทยาลัยการเมืองและการปกครอง ได้ดำเนินการตามเกณฑ์การประเมินคุณภาพการศึกษา 5 องค์ประกอบ จำนวน 11 ตัวบ่งชี้ คะแนนเฉลี่ยอยู่ที่ 4.78 คะแนน มีผลการดำเนินงานอยู่ในระดับดีมาก รายละเอียด ดังนี้

องค์ประกอบที่	คะแนนการประเมินเฉลี่ย					ผลการประเมิน 0.01-1.50 ต้องปรับปรุงเร่งด่วน 1.51-2.50 ต้องปรับปรุง 2.51-3.50 ระดับพอใช้ 3.51-4.50 ระดับดี 4.51 - 5.00 ระดับดีมาก
	จำนวนตัวบ่งชี้	I	P	O	คะแนนเฉลี่ย	
1	4	1.2 , 1.3 (5.00,3.50)	1.4 (5.00)	1.1 (4.11)	4.40	ระดับดี
2	3	2.1 (5.00)	2.3 (5.00)	2.2 (5.00)	5.00	ระดับดีมาก
3	1	-	3.1 (5.00)	-	5.00	ระดับดีมาก
4	1	-	4.1 (5.00)	-	5.00	ระดับดีมาก
5	2	-	5.1 , 5.2 (5.00,5.00)	-	5.00	ระดับดีมาก
รวม	11	13.50/3	30/6	9.11/2	52.61/11	
คะแนนเฉลี่ย		4.50	5.00	4.56	4.78	ระดับดีมาก
ผลการประเมิน		ระดับดี	ระดับดีมาก	ระดับดีมาก	ระดับดีมาก	

1.3.8 รายงานผลการดำเนินงานตามแผนควบคุมภายใน ประจำปีงบประมาณ พ.ศ. 2566 รอบ 12 เดือน

ผลการประเมินการควบคุมภายในของวิทยาลัยการเมืองและการปกครอง จำนวน 11 งาน พบว่า ในภาพรวมของวิทยาลัยการเมือง งานที่มีความเสี่ยงเหลืออยู่ จำนวน 7 งาน คิดเป็นร้อยละ 60.00 จากงานทั้งหมด ทั้งนี้วิทยาลัยได้กำหนดกิจกรรมการปรับปรุงการควบคุม/ระยะเวลาแล้วเสร็จ/ผู้รับผิดชอบ ของงานที่มีความเสี่ยงเหลืออยู่ เพื่อให้สามารถควบคุมความเสี่ยงให้ยอมรับได้

บทที่ 2

แนวทางการบริหารความเสี่ยง

2.1 นโยบายบริหารความเสี่ยง

วิทยาลัยการเมืองและการปกครอง มีระบบการบริหารความเสี่ยง ที่เป็นไปตามเกณฑ์การประเมินคุณภาพ การศึกษาภายใน ตัวบ่งชี้ที่ 5.1 (ข้อ 3) กำหนดให้หน่วยงานดำเนินงานตามแผนบริหารความเสี่ยงที่เป็นผลจากการ วิเคราะห์และระบุปัจจัยเสี่ยงที่เกิดจากปัจจัยภายนอก หรือปัจจัยที่ไม่สามารถควบคุมได้ที่ส่งผลกระทบต่อ การดำเนินงานตาม พันธกิจของหน่วยงานและให้ระดับความเสี่ยงลดลงจากเดิม รวมทั้งเกณฑ์การประเมิน "คุณธรรมและความโปร่งใสใน การดำเนินงานของหน่วยงานภาครัฐ" ของสำนักงานคณะกรรมการป้องกันและปราบปรามการทุจริต (สำนักงาน ป.ป.ช.) ตัวชี้วัดที่ 10 ตัวชี้วัดย่อยที่ 10.1 การดำเนินการเพื่อป้องกันการทุจริต โดยกำหนดให้ส่วนราชการประเมิน ความเสี่ยงของการดำเนินงานหรือการปฏิบัติหน้าที่ และดำเนินการหรือกิจกรรมที่แสดงถึงการจัดการความเสี่ยงของ การดำเนินการที่อาจก่อให้เกิดการทุจริตหรืออาจก่อให้เกิดการขัดกันระหว่างผลประโยชน์ส่วนตนกับผลประโยชน์ ส่วนรวม และมีระบบบริหารจัดการที่ดี (Good Governance) วิทยาลัยการเมืองและการปกครอง จึงกำหนดนโยบาย บริหารความเสี่ยง ดังนี้

1. การบริหารความเสี่ยงและการควบคุมภายในเป็นการดำเนินการที่สำคัญของหน่วยงาน โดยครอบคลุมพันธกิจทุกด้าน
2. ผู้บริหารและบุคลากรของหน่วยงานทุกระดับต้องตระหนัก ให้มีความสำคัญ และมีส่วนร่วมในกิจกรรมการบริหารความเสี่ยงและการควบคุมภายใน
3. การปฏิบัติหรือการดำเนินการบริหารความเสี่ยงและการควบคุมภายใน ให้ถือเป็นภารกิจที่ต้องปฏิบัติตามปกติ
4. การนำเทคโนโลยีสารสนเทศหรือนวัตกรรมการบริหารความเสี่ยงและการควบคุมภายใน มาใช้เป็นเครื่องมือสนับสนุนการบริหารความเสี่ยงและการควบคุมภายใน เพื่อให้เกิดประสิทธิภาพ และอำนวยความสะดวกต่อผู้บริหารและผู้ปฏิบัติงาน เพื่อรองรับการตัดสินใจและแก้ไขปัญหาได้อย่างทันเหตุการณ์
5. การบริหารความเสี่ยงและการควบคุมภายใน จะต้องมีการดำเนินการตามมาตรฐาน
6. การติดตามและประเมินผลการบริหารความเสี่ยงจะดำเนินการอย่างเหมาะสม สม่ำเสมอและต่อเนื่องตามสถานการณ์และเวลา

2.2 วัตถุประสงค์ของแผนบริหารความเสี่ยง ตัวชี้วัดความสำเร็จ และค่าเป้าหมาย ประจำปีงบประมาณ พ.ศ. 2567

วัตถุประสงค์ของแผน	ตัวชี้วัดความสำเร็จ	คำอธิบาย	ค่าเป้าหมาย
1. แผนบริหารความเสี่ยง			
1. เพื่อให้หน่วยงานจัดการกับความเสี่ยงในการป้องกันหรือลดความเสี่ยงให้อยู่ระดับที่ยอมรับได้	1.1 ร้อยละของประเด็นความเสี่ยงที่ได้รับการควบคุมและลดระดับความเสี่ยงเทียบกับประเด็นความเสี่ยงทั้งหมดที่กำหนดขึ้นต่อปี	พิจารณาจากจำนวนประเด็นความเสี่ยงที่มีระดับความเสี่ยงลดลงจากระดับความเสี่ยงหลังการควบคุมเทียบกับประเด็นความเสี่ยงทั้งหมดที่กำหนดขึ้นในปีงบประมาณ พ.ศ. 2567	ร้อยละ 100.00

2.3 ปฏิทินการดำเนินงานบริหารความเสี่ยง ประจำปีงบประมาณ พ.ศ. 2567

กิจกรรม	ระยะเวลาดำเนินการ	ผู้รับผิดชอบ
1. แต่งตั้งคณะกรรมการบริหารความเสี่ยง ประจำหน่วยงาน ประจำปีงบประมาณ พ.ศ. 2567	ส.ค. 66	
2. เข้าร่วมอบรมสร้างความรู้ความเข้าใจเกี่ยวกับการบริหารความเสี่ยง	ส.ค. 66	
3. จัดทำแผนบริหารความเสี่ยง ประจำปีงบประมาณ พ.ศ. 2567	ส.ค. - ก.ย. 66	
3.1 วิเคราะห์และระบุความเสี่ยง		
3.2 ประเมินความเสี่ยง		
3.3 จัดทำ (ร่าง) แผนบริหารความเสี่ยง		
4. เสนอแผนบริหารความเสี่ยง ประจำปีงบประมาณ พ.ศ. 2567 ต่ออธิการบดี เพื่อพิจารณาอนุมัติ	ก.ย.66	
5. เผยแพร่แผนบริหารความเสี่ยง ประจำปีงบประมาณ พ.ศ. 2567 บนเว็บไซต์หน่วยงาน	ต.ค.66	
6. ดำเนินงานตามแผนบริหารความเสี่ยง ประจำปีงบประมาณ พ.ศ. 2566	ต.ค.66 - ก.ย. 67	
7. ติดตามผลการดำเนินงานตามแผนบริหารความเสี่ยง ประจำปีงบประมาณ พ.ศ. 2567 (อย่างน้อย 2 ครั้ง)	มี.ค.67/ก.ย.67	

กิจกรรม	ระยะเวลา ดำเนินการ	ผู้รับผิดชอบ
8. จัดทำรายงานผลการดำเนินงานตามแผนบริหารความเสี่ยง ประจำปีงบประมาณ พ.ศ. 2567 และเสนอคณะกรรมการ หน่วยงาน เพื่อพิจารณาเห็นชอบ	ก.ย.67	
9. เผยแพร่รายงานผลการดำเนินงานตามแผนบริหารความเสี่ยง ประจำปีงบประมาณ พ.ศ. 2567 ผ่านเว็บไซต์หน่วยงาน	ก.ย.67	

2.4 ขั้นตอนการปฏิบัติตามแผนการบริหารความเสี่ยง วิทยาลัยการเมืองและการปกครอง ประจำปีงบประมาณ พ.ศ. 2567

วิทยาลัยการเมืองและการปกครอง ได้ปรับปรุงยุคที่ใช้ขั้นตอนปฏิบัติงานการบริหารความเสี่ยง ตามหลักการของคณะกรรมการร่วมของสถาบันวิชาชีพ 5 แห่ง (COSO : Committee of Sponsoring Organizations of the Tradeway Commission) จำนวน 5 ขั้นตอน ดังนี้

ขั้นตอนที่ 1 การระบุความเสี่ยง

ขั้นตอนที่ 2 การประเมินความเสี่ยง

ขั้นตอนที่ 3 แนวทางการตอบสนอง/แนวทางที่ใช้ในการจัดการความเสี่ยง

ขั้นตอนที่ 4 การดำเนินการตามแนวทางการตอบสนอง/แนวทางที่ใช้จัดการความเสี่ยง

ขั้นตอนที่ 5 การตรวจติดตามประเมินการบริหารความเสี่ยง

ขั้นตอนที่ 1 การระบุความเสี่ยง

การวิเคราะห์ เพื่อระบุความเสี่ยง สำนักงานคณะกรรมการพัฒนาระบบราชการ (ก.พ.ร.) ให้นำแนวคิดเรื่องธรรมาภิบาลที่เกี่ยวข้องแต่ละด้านมาเป็นปัจจัยในการวิเคราะห์ความเสี่ยงของแต่ละโครงการ โดยควรคำนึงถึงปัญหาและอุปสรรคของการดำเนินการตามโครงการ ซึ่งสัญญาณบ่งชี้อันจะนำไปสู่ความเสี่ยงที่โครงการไม่ประสบความสำเร็จ โดยดูทั้งปัจจัยภายในและปัจจัยภายนอกเป็นส่วนประกอบในการดำเนินการวิเคราะห์ ดังกล่าว

1. ปัจจัยภายใน หมายถึง ความเสี่ยงที่สามารถควบคุมได้โดยองค์กร เช่น กฎระเบียบ ข้อบังคับของส่วนราชการ วัฒนธรรมองค์กร นโยบายการบริหาร ความรู้ ความสามารถของบุคลากร กระบวนการทำงานข้อมูล/ระบบสารสนเทศ และเครื่องมืออุปกรณ์ เป็นต้น

2. ปัจจัยภายนอก หมายถึง ความเสี่ยงที่ไม่สามารถควบคุมการเกิดได้โดยองค์กร เช่น ภาวะเศรษฐกิจสังคม การเมือง กฎหมาย ผู้รับบริการ เครือข่าย เทคโนโลยี ภัยธรรมชาติ และสิ่งแวดล้อม เป็นต้น

ในการวิเคราะห์เพื่อระบุความเสี่ยงต่าง ๆ อาจพิจารณาจากปัจจัยเสี่ยงในหลายด้าน เช่น

1. ความเสี่ยงด้านกลยุทธ์ หมายถึง ความเสี่ยงที่เกี่ยวกับการบรรลุเป้าหมายและพันธกิจในภาพรวม เนื่องจากการเปลี่ยนแปลงของสถานการณ์ เหตุการณ์ภายนอกส่งผลกระทบต่อกลยุทธ์ที่กำหนดไว้ไม่สอดคล้องกับประเด็นยุทธศาสตร์ วิสัยทัศน์ การกำหนดกลยุทธ์ที่ขาดการมีส่วนร่วมจากภาคประชาชน การร่วมมือกับองค์กรอิสระทำให้โครงการขาดการยอมรับโครงการไม่ได้นำไปสู่การแก้ไขการตอบสนองต่อความต้องการของผู้รับบริการหรือผู้มีส่วนได้ส่วนเสีย หรือเป็นความเสี่ยงที่เกิดขึ้นจากการตัดสินใจผิดพลาดหรือนำการตัดสินใจนั้นมาใช้อย่างไม่ถูกต้อง

2. ความเสี่ยงด้านการปฏิบัติงาน หมายถึง ความเสี่ยงที่เกี่ยวข้องกับประสิทธิภาพประสิทธิผลหรือผลการปฏิบัติงานโดยความเสี่ยงที่อาจเกิดขึ้นเป็นความเสี่ยงเนื่องจากระบบงานภายในขององค์กร การบริหารหลักสูตร การบริหารงานวิจัย งานประกันคุณภาพการศึกษา ความปลอดภัยเทคโนโลยีหรือนวัตกรรมที่ใช้และการปฏิบัติงานของบุคลากรซึ่งส่งผลกระทบต่อการทำงานต่าง ๆ ขององค์กรทำให้ไม่บรรลุวัตถุประสงค์และเป้าหมายที่กำหนด

3. ความเสี่ยงด้านทรัพยากร (การเงิน งบประมาณ ระบบเทคโนโลยีสารสนเทศ อาคารสถานที่) หมายถึง ความเสี่ยงที่เกิดจากความไม่พร้อมหรือขาดประสิทธิภาพในการดำเนินงานด้านการเงิน งบประมาณ การควบคุมค่าใช้จ่าย ระบบสารสนเทศ และด้านสถานที่

4. ความเสี่ยงด้านนโยบาย กฎหมาย ระเบียบ ข้อบังคับ หมายถึง ความเสี่ยงที่เกี่ยวข้องกับการปฏิบัติตามนโยบาย กฎหมาย ระเบียบ ข้อบังคับ โดยความเสี่ยงที่อาจเกิดขึ้นเป็นความเสี่ยงเนื่องจากความไม่ชัดเจน ความไม่ทันสมัย หรือความไม่ครอบคลุมของนโยบาย กฎหมาย ระเบียบข้อบังคับต่าง ๆ รวมทั้งการทำนิติกรรมสัญญา การร่างสัญญาที่ไม่ครอบคลุมการดำเนินงานในการวิเคราะห์ความเสี่ยงนั้น

นอกจากมหาวิทยาลัยฯ จะพิจารณาปัจจัยเสี่ยงจากด้านต่าง ๆ แล้วจะต้องนำแนวคิดเรื่องธรรมาภิบาลที่เกี่ยวข้องในแต่ละด้านมาเป็นปัจจัยในการวิเคราะห์ความเสี่ยง อาทิ

- 4.1 ด้านกลยุทธ์ โครงการที่คัดเลือกมานั้นอาจมีความเสี่ยงต่อเรื่องประสิทธิภาพ และการมีส่วนร่วม
- 4.2 ด้านการดำเนินงาน อาจมีความเสี่ยงต่อเรื่องประสิทธิภาพ และความโปร่งใส
- 4.3 ด้านการเงิน อาจมีความเสี่ยงต่อเรื่องนิติธรรม และการรับผิดชอบ
- 4.4 ด้านกฎหมาย/กฎระเบียบ อาจมีความเสี่ยงต่อเรื่องนิติธรรม และความเสมอภาค

5. ความเสี่ยงความเสี่ยงการทุจริต หมายถึง ความเสี่ยงของการดำเนินงานที่อาจก่อให้เกิดการขัดกันระหว่างผลประโยชน์ส่วนตนกับผลประโยชน์ส่วนรวม หรือการรับสินบน แบ่งออกเป็น 3 ด้าน

5.1 ความเสี่ยงทุจริตที่เกี่ยวข้องกับการพิจารณาอนุมัติ อนุญาต (เฉพาะหน่วยงานที่มี ภารกิจให้บริการประชาชนอนุมัติ หรืออนุญาต ตามพระราชบัญญัติการอำนวยความสะดวกในการพิจารณา อนุญาตของทางราชการ พ.ศ. 2558)

5.2 ความเสี่ยงการทุจริตในความโปร่งใสของการใช้อำนาจและตำแหน่งหน้าที่

5.3 ความเสี่ยงทุจริตในความโปร่งใสของการใช้จ่ายงบประมาณและการบริหารจัดการทรัพยากรภาครัฐ

ขั้นตอนที่ 2 การประเมินความเสี่ยง

การประเมินความเสี่ยงเป็นการประเมินระดับโอกาสที่จะเกิดและผลกระทบของความเสี่ยงโดยคณะกรรมการบริหารความเสี่ยงและควบคุมภายในกำหนดเกณฑ์การประเมินมาตรฐานเพื่อประเมินโอกาสและผลกระทบของความเสี่ยงและดำเนินการวิเคราะห์และจัดลำดับความเสี่ยง ซึ่งมีขั้นตอน ดังนี้

2.1 การกำหนดเกณฑ์การประเมินมาตรฐาน เป็นการกำหนดเกณฑ์ที่จะใช้ในการประเมินความเสี่ยง ได้แก่ ระดับโอกาสที่จะเกิดความเสี่ยง (Likelihood) ระดับความรุนแรงของผลกระทบ (Impact) และระดับของความเสี่ยง (Degree of Risk) โดยคณะกรรมการบริหารความเสี่ยงและควบคุมภายในได้กำหนดเกณฑ์ของมหาวิทยาลัย ซึ่งสามารถกำหนดได้ทั้งเกณฑ์เชิงปริมาณและเชิงคุณภาพ ทั้งนี้ขึ้นอยู่กับข้อมูลสภาพแวดล้อมในมหาวิทยาลัยและดุลยพินิจการตัดสินใจของคณะกรรมการบริหารความเสี่ยงและควบคุมภายในและผู้บริหารของมหาวิทยาลัย โดยเกณฑ์ในเชิงปริมาณจะเหมาะสมกับข้อมูลที่มีตัวเลขหรือจำนวนเงินมาใช้ในการวิเคราะห์ สำหรับข้อมูลเชิงปริมาณที่ไม่สามารถระบุเป็นตัวเลขหรือจำนวนเงินที่ชัดเจนได้ให้กำหนดเกณฑ์ในเชิงคุณภาพหรือกำหนดเป็นเกณฑ์เฉพาะในแต่ละประเภทความเสี่ยงซึ่งคณะกรรมการบริหารความเสี่ยงและควบคุมภายในของมหาวิทยาลัยได้กำหนดเกณฑ์ที่ใช้ในการประเมินความเสี่ยง โดยพิจารณาถึงโอกาสในการเกิดและความรุนแรงของเหตุการณ์ต่าง ๆ ที่จะเกิดผลกระทบต่อการทำงานของมหาวิทยาลัย

2.2 ระดับของความเสียหาย) Degree of Risk) กำหนดเกณฑ์ไว้ 5 ระดับ ได้แก่ สูงมาก สูง ปานกลาง น้อย และน้อยมาก ดังตาราง

ตารางแสดงระดับของความเสียหาย (Degree of Risk)

ระดับผลกระทบความรุนแรง	5	10	15	20	25	ความเสี่ยงสูงมาก ความเสี่ยงสูง ความเสี่ยงปานกลาง ความเสี่ยงน้อย ความเสี่ยงน้อยมาก
	4	8	12	16	20	
	3	6	9	12	15	
	2	4	6	8	10	
	1	2	3	4	5	
	โอกาสที่จะเกิดความเสียหาย					

2.3 การประเมินโอกาสและผลกระทบของความเสียหาย เป็นการนำความเสี่ยงและปัจจัยเสี่ยงแต่ละปัจจัยที่ระบุไว้มาประเมินโอกาสที่จะเกิดเหตุการณ์ความเสียหายต่าง ๆ และประเมินระดับความรุนแรงหรือมูลค่าความเสียหายจากความเสียหาย เพื่อให้เห็นถึงระดับของความเสียหายที่แตกต่างกัน ทำให้สามารถกำหนดการควบคุมความเสี่ยงได้อย่างเหมาะสม ซึ่งจะช่วยให้มหาวิทยาลัยสามารถวางแผนและจัดสรรทรัพยากรได้อย่างถูกต้องภายใต้งบประมาณ กำลังคน หรือเวลาที่มีจำกัด โดยอาศัยเกณฑ์มาตรฐานที่กำหนดไว้ข้างต้น ซึ่งมีขั้นตอนดำเนินการ ดังนี้

- 1) พิจารณาโอกาสและความถี่ในการเกิดเหตุการณ์ต่าง ๆ ว่ามีโอกาสและความถี่ที่จะเกิดนั้นมากน้อยเพียงใด ตามเกณฑ์มาตรฐานที่กำหนด
- 2) พิจารณาความรุนแรงของผลกระทบของความเสียหายที่มีผลต่อมหาวิทยาลัยว่ามีระดับความรุนแรง หรือมีความเสียหายเพียงใดตามเกณฑ์มาตรฐานที่กำหนด

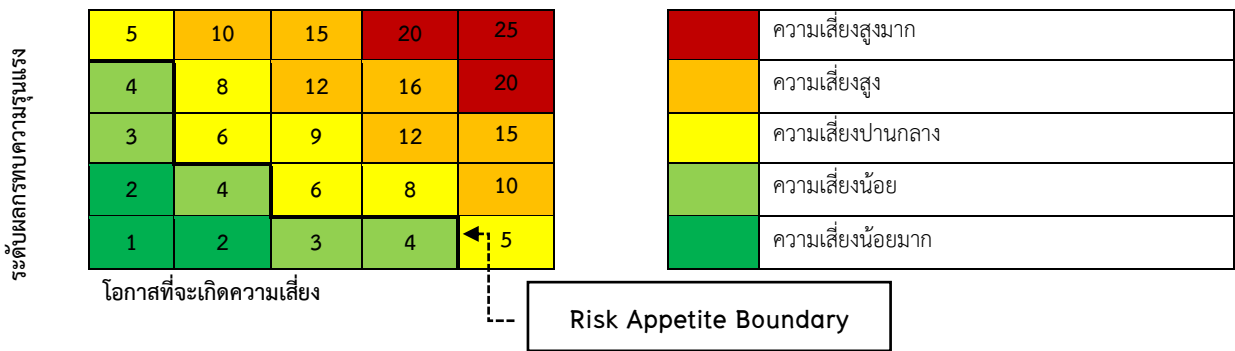
2.4 การวิเคราะห์ระดับความเสี่ยง เมื่อพิจารณาโอกาสและความถี่ที่จะเกิดเหตุการณ์ความรุนแรงของผลกระทบของแต่ละปัจจัยเสี่ยงแล้วให้นำผลที่ได้มาพิจารณาความสัมพันธ์ระหว่างโอกาสที่จะเกิดความเสียหาย และผลกระทบของความเสียหายต่อมหาวิทยาลัยว่าก่อให้เกิดระดับของความเสี่ยงในระดับใด

2.5 การจัดลำดับความเสี่ยง เมื่อได้ค่าระดับความเสี่ยงแล้วจะนำมาจัดลำดับความรุนแรงของความเสี่ยงที่มีผลต่อมหาวิทยาลัย เพื่อพิจารณากำหนดกิจกรรมการควบคุมในแต่ละสาเหตุของความเสี่ยงที่สำคัญให้เหมาะสมโดยพิจารณาจากระดับของความเสี่ยงที่เกิดจากความสัมพันธ์ระหว่างโอกาสที่จะเกิดความเสียหายและผลกระทบของความเสี่ยงที่ประเมินได้ตามตารางการประเมินความเสี่ยงโดยจัดเรียงตามลำดับ จากระดับสูงมาก สูง ปานกลาง น้อย และน้อยมาก แล้วเลือกความเสี่ยงที่มีระดับสูงมากและสูง มาจัดทำแผนการบริหารความเสี่ยงในขั้นตอนต่อไป

ในการประเมินความเสี่ยงจะต้องมีการกำหนดแผนภูมิความเสี่ยง (Risk Profile) ที่ได้จากการพิจารณาจัดระดับความสำคัญจากโอกาสที่จะเกิดความเสียหาย (Likelihood) และผลกระทบที่เกิดขึ้น (Impact) และขอบเขตของระดับความเสี่ยงที่สามารถยอมรับได้ (Risk Appetite Boundary) โดยระดับความเสี่ยง = โอกาสในการเกิดเหตุการณ์ต่าง ๆ x ความรุนแรงของเหตุการณ์ต่าง ๆ (Likelihood x Impact) ซึ่งจัดแบ่งเป็น 5 ระดับ สามารถแสดงเป็น Risk Profile แบ่งพื้นที่เป็น 5 ส่วน (5 Quadrant) ซึ่งใช้เกณฑ์ในการจัดแบ่ง ดังนี้

สี	ระดับ	คะแนน	ความหมาย
สีแดง	ความเสี่ยงสูงมาก	20-25	วิกฤตหนัก ต้องรีบดำเนินการกำจัดความเสี่ยงโดยเร็ว
สีส้ม	ความเสี่ยงสูง	10-16	ยอมรับไม่ได้ หากทางแก้ไขกำจัดความเสี่ยง
สีเหลือง	ความเสี่ยงปานกลาง	5-9	ยอมรับได้ เริ่มหาแนวทางป้องกันเพื่อให้อยู่ในระดับความเสี่ยงน้อย
สีเขียว	ความเสี่ยงน้อย	3-4	ยอมรับได้ แต่เฝ้าระวัง
สีเขียวเข้ม	ความเสี่ยงน้อยมาก	1-2	ไม่ต้องทำอะไร

ตารางแสดงการจัดลำดับความเสี่ยง



ขั้นตอนที่ 3 แนวทางการตอบสนอง/แนวทางที่ใช้ในการจัดการความเสี่ยง

การกำหนดแนวทางการตอบสนองความเสี่ยงมุ่งเน้นให้มหาวิทยาลัยสามารถบริหารความเสี่ยงให้อยู่ในระดับที่ยอมรับได้ โดยการกำหนดแนวทางการตอบสนองความเสี่ยงสามารถทำได้หลายวิธี และสามารถปรับเปลี่ยนให้เหมาะสมกับสถานการณ์ ขึ้นอยู่กับดุลยพินิจของผู้รับผิดชอบ แต่อย่างไรก็ตามแนวทางการบริหารจัดการความเสี่ยงต้องค้ำค้ำกับการลดระดับผลกระทบความเสี่ยงทางเลือกหรือกลยุทธ์ในการจัดการความเสี่ยงแบ่งได้ 4 แนวทางหลัก คือ

3.1 การยอมรับความเสี่ยง (Risk Acceptance) คือ การที่ความเสี่ยงนั้นสามารถยอมรับได้ภายใต้การควบคุมที่มีอยู่ในปัจจุบันซึ่งไม่ต้องดำเนินการใด ๆ เช่น กรณีที่มีความเสี่ยงในระดับไม่รุนแรงและไม่ค้ำค้ำที่จะดำเนินการใด ๆ ให้ขออนุมัติหลักการรับความเสี่ยงไว้และไม่ดำเนินการใด

3.2 การลดความเสี่ยง (Risk Reduction) หรือควบคุมความเสี่ยง (Risk Control) คือ การปรับปรุงระบบการทำงานหรือการออกแบบวิธีการทำงานใหม่ เพื่อลดโอกาสที่จะเกิดหรือลดผลกระทบให้อยู่ในระดับที่มหาวิทยาลัยยอมรับได้

3.3 การหลีกเลี่ยงความเสี่ยง (Risk Avoidance) คือ ความเสี่ยงที่ไม่สามารถยอมรับและต้องจัดการให้ความเสี่ยงนั้นไปอยู่นอกเงื่อนไขการดำเนินงาน โดยมีวิธีการจัดการความเสี่ยงในกลุ่มนี้ เช่น การหยุดดำเนินงานหรือกิจกรรมที่ก่อให้เกิดความเสี่ยงนั้น การเปลี่ยนแปลงวัตถุประสงค์ในการดำเนินงาน การลดขนาดของงานที่จะดำเนินการหรือกิจกรรมลง เป็นต้น

3.4 การกระจาย (Risk Sharing) หรือโอนความเสี่ยง (Risk Spreading) คือ ความเสี่ยงที่สามารถโอนไปให้ผู้อื่นได้ เช่น การทำประกันภัย/ประกันทรัพย์สินกับบริษัทประกัน การจ้างบุคคล ภายนอกหรือการจ้างบริษัทภายนอกมาจัดการในงานบางอย่างแทน เช่น งานรักษาความปลอดภัย เป็นต้น

เมื่อได้ประเมินความเสี่ยงและกำหนดกลยุทธ์ในการจัดการความเสี่ยงแล้วจึงดำเนินการกำหนดกิจกรรมหรือมาตรการในการจัดการความเสี่ยงให้หมดไปหรือลดลงในระดับที่ยอมรับกิจกรรมเดิมที่เคยปฏิบัติอยู่แล้ว แต่ไม่สามารถควบคุมความเสี่ยงได้ นอกจากนี้ยังต้องกำหนดระยะเวลาที่ใช้ในการดำเนินการแต่ละกิจกรรมตลอดจนหน่วยงานผู้รับผิดชอบในแผน

บริหารความเสี่ยงของมหาวิทยาลัยได้ โดยกิจกรรมที่กำหนดต้องเป็นกิจกรรมที่ยังไม่เคยปฏิบัติหรือเป็นกิจกรรมที่กำหนดเพิ่มเติม

ขั้นตอนที่ 4 การดำเนินการตามกลยุทธ์/แนวทางที่ใช้จัดการแต่ละความเสี่ยง

การสื่อสารถือได้ว่าเป็นหัวใจของการบริหารความเสี่ยงในทุก ๆ ขั้นตอนมีวัตถุประสงค์เพื่อต้องการให้ทุกฝ่ายที่เกี่ยวข้องได้รับความเข้าใจที่ตรงกันอย่างทั่วถึง โดยมีการเปิดช่องทางการสื่อสารข้อมูลด้านการบริหารความเสี่ยงให้กับผู้บริหาร คณะทำงาน และบุคลากรของมหาวิทยาลัยได้เข้าถึง และรับทราบข้อมูลด้านการบริหารความเสี่ยงให้กับผู้บริหาร คณะทำงาน และบุคลากรของหน่วยงานได้เข้าถึง และทราบข้อมูลผ่านช่องทางต่าง ๆ เช่น ระบบอินทราเน็ต หนังสือเวียน การประชุมชี้แจงโดยผู้บริหาร หรือการฝึกอบรม เป็นต้น

ขั้นตอนที่ 5 การตรวจติดตาม ประเมินการบริหารความเสี่ยง

การติดตามและเฝ้าระวังความเสี่ยงโดยการกำหนดให้มีการติดตามและประเมินผลว่าแต่ละหน่วยงานมีการประเมินประสิทธิผลของการจัดการความเสี่ยงที่กำหนดไว้อย่างต่อเนื่อง และสม่ำเสมอ เพื่อให้เกิดความมั่นใจว่ามาตรการในการปรับปรุงความเสี่ยงที่วางไว้เพียงพอเหมาะสมมีประสิทธิภาพประสิทธิผล และมีการปฏิบัติจริงสามารถลดหรือป้องกันความเสี่ยงที่อาจเกิดขึ้น

บทที่ 3

แผนการบริหารความเสี่ยง วิทยาลัยการเมืองและการปกครอง ประจำปีงบประมาณ พ.ศ. 2567

แบบฟอร์มแผนการบริหารความเสี่ยง (FM-RM-02) ประจำปีงบประมาณ พ.ศ.2567

หน่วยงาน (1) วิทยาลัยการเมืองและการปกครอง

(2) พันธกิจ /ประเภทความเสี่ยง					(3) ความเสี่ยง	(4) สัญญาณเตือนภัย	(5) ประเมินก่อนควบคุม				(6) ระดับความเสี่ยงที่ยอมรับได้				(7) วิธีการจัดการกับความเสี่ยง	(8) กิจกรรมการจัดการความเสี่ยง	(9) ระยะเวลาดำเนินการ	(10) ผู้กำกับดูแล/ผู้รับผิดชอบ
1. ให้การศึกษา	2. วิจัย ฯ	3. บริการวิชาการ	4. ทำนุบำรุงศิลปะ	5. บริหารจัดการและอื่น ๆ			โอกาส	ผลกระทบ	คะแนน(L x I)	ระดับความเสี่ยง	โอกาส	ผลกระทบ	คะแนน(L x I)	ระดับความเสี่ยง				
1.ด้านกลยุทธ์																		
✓					1.1 จำนวนนักศึกษาที่รายงานตัวเข้าศึกษาไม่เข้าศึกษาไม่เป็นไปตามแผนการรับที่กำหนดไว้	จำนวนผู้สมัครที่รายงานตัวเข้าศึกษาไม่เป็นไปตามเป้าหมายน้อยกว่าร้อยละ 85 ของแผนรับ	4	4	16	ความเสี่ยงสูง	2	2	4	ความเสี่ยงน้อย	ลดความเสี่ยง	1. ดำเนินการจัดทำแผนประชาสัมพันธ์เชิงรุกในการรับสมัครสอบคัดเลือกนักศึกษาใหม่ รูปแบบ Online 2. เพิ่มช่องทางประชาสัมพันธ์การรับสมัครสอบคัดเลือกนักศึกษาใหม่ ผ่านระบบอินเทอร์เน็ต เว็บไซต์ มหาวิทยาลัย เว็บไซต์หน่วยงาน เพจมหาวิทยาลัย เพจหน่วยงาน ผ่านLine Instagram และ Twitter เป็นต้น 3. มหาวิทยาลัย ดำเนินการพัฒนาระบบรับรายงานตัวนักศึกษาใหม่แบบ Online ให้สอดคล้องกับสถานการณ์ปัจจุบัน 4. มหาวิทยาลัยโดยคณะ/วิทยาลัย ดำเนินการปิดปรับปรุงหลักสูตรที่มีจำนวนนักศึกษาไม่เป็นไปตามแผนรับที่กำหนดไว้ ประจำปีการศึกษา 2566 และมีการเปิดหลักสูตรใหม่ ที่มีความน่าสนใจกับตลาดแรงงานปัจจุบัน	ต.ค. 66 – ก.ย. 67	ผู้กำกับดูแล : รองคณบดีฝ่ายวิชาการ ผู้รับผิดชอบ : นางสาวณัฐฤดา ทองชัช

2. ด้านการปฏิบัติงาน																		
	✓				2.1 การนำงานวิจัย นวัตกรรม หรือเทคโนโลยีไปใช้ประโยชน์ในเชิงพาณิชย์มีน้อย	ไม่มีงานวิจัย นวัตกรรมหรือเทคโนโลยีที่สามารถนำไปใช้ประโยชน์เชิงพาณิชย์	5	5	25	ความเสี่ยงสูงมาก	2	2	4	ความเสี่ยงน้อย	ลดความเสี่ยง	1. ประชาสัมพันธ์และเปิดรับผลงานสำหรับการพัฒนา งานวิจัย 2. เชิญผู้ทรงคุณวุฒิให้ความรู้เกี่ยวกับการพัฒนา งานวิจัย นวัตกรรมสู่เชิงพาณิชย์ และการนำผลผลิต นวัตกรรมที่ได้จากงานวิจัยออกแสดงหรือจำหน่าย 3. จัดประชุมเพื่อชี้แจงการเตรียมการพัฒนา งานวิจัย นวัตกรรมสู่เชิงพาณิชย์ให้แก่ักวิจัย 4. ส่งเสริมและสนับสนุนักวิจัยนำผลผลิต นวัตกรรมที่ได้จากงานวิจัยออกแสดงหรือจำหน่ายใน งานนิทรรศการ/การแสดงผลงานนวัตกรรมใน ระดับชาติ 5. สรุปโครงการนำผลงานวิจัย นวัตกรรม ไปใช้ ประโยชน์เชิงพาณิชย์ ประจำปี	ต.ค.-พ.ย.66 ธ.ค.66 - ส.ค.67 ก.ย.-67	ผู้กำกับดูแล : รอง คณบดีฝ่ายวิจัยและ บริการวิชาการ ผู้รับผิดชอบ : นายวัช รากร เฉลยปราชญ์
✓			✓	2.2 การจัดกิจกรรมพัฒนา นักศึกษาไม่เป็นไปตาม แผนปฏิบัติการที่กำหนด	ประกาศ/แนวปฏิบัติของมหาวิทยาลัยเรื่อง การจัดการเรียนการสอนและการจัด กิจกรรมของนักศึกษา	5	5	25	ความเสี่ยงสูงมาก	1	1	1	ความเสี่ยงน้อยมาก	ลดความเสี่ยง	1.จัดทำประกาศ นโยบาย หรือแนวปฏิบัติในการ จัดการเรียนการสอน การเข้าร่วมกิจกรรม ของนักศึกษา หรือประกาศที่เกี่ยวข้อง และเผยแพร่ ประชาสัมพันธ์ให้นักศึกษารับทราบ 2. ทบทวนแผนการจัดกิจกรรมพัฒนานักศึกษาระดับ หน่วยงาน และมหาวิทยาลัย ให้สอดคล้องกับ สถานการณ์ปัจจุบัน และเผยแพร่ประชาสัมพันธ์ให้ นักศึกษารับทราบ 3. กำหนดให้คณะ วิทยาลัย อาจารย์ที่ปรึกษา และ เจ้าหน้าที่ มีบทบาทในการกำกับ ควบคุมดูแลการจัด กิจกรรมของนักศึกษา ให้เป็นไปตามประกาศของ มหาวิทยาลัย	1-31 ก.ค. 66	ผู้กำกับดูแล : รอง คณบดีฝ่ายกิจการ นักศึกษา ผู้รับผิดชอบ : นางสาวกุลสิรา สุรพิพิธ	

3. ด้านทรัพยากร (การเงิน งบประมาณ ระบบเทคโนโลยีสารสนเทศ อาคารสถานที่)																		
				✓	3.1 การเกิดเหตุอัคคีภัย	1. มีจุดที่ระบบไฟฟ้ามีการชำรุด 2. บุคลากร / หน่วยงานภายในมหาวิทยาลัยแจ้งว่ามีเหตุเกิดขึ้นภายในมหาวิทยาลัย เช่น มีเสียงระเบิด ครว็นขึ้น เป็นต้น	2	5	10	ความเสี่ยงสูง	2	4	8	ความเสี่ยงปานกลาง	ควบคุมความเสี่ยง	1. กำหนดผู้ปฏิบัติงานตามแผนปฏิบัติการ ประจำอาคารต่างๆ 2. จัดอบรมการดับเพลิงและซ้อมอพยพหนีไฟ ปีละครั้ง 3. ตรวจสอบอุปกรณ์ดับเพลิง บำรุงสัญลักษณ์ บอกลทางหนีไฟและช่องทางหนีไฟให้มีสภาพพร้อมใช้งาน ปีละ 2 ครั้ง	ต.ค. 66 - ก.ย. 67	ผู้กำกับดูแล : รองคณบดีฝ่ายบริหาร ผู้รับผิดชอบ : นายนิกร นันทวงศ์
				✓	3.2 ภัยคุกคามทางระบบเทคโนโลยีสารสนเทศ	จำนวนครั้งของการเกิดภัยคุกคามทางระบบเทคโนโลยีสารสนเทศ มากกว่า 4 ครั้งต่อเดือน	3	4	12	ความเสี่ยงสูง	3	3	9	ความเสี่ยงปานกลาง	ลดความเสี่ยง	1.ทบทวนนโยบายด้านความมั่นคงปลอดภัยในระบบเทคโนโลยีสารสนเทศ 2.จัดทำแผนป้องกันภัยคุกคามทางระบบเทคโนโลยีสารสนเทศ 3.สร้างเครือข่ายป้องกันภัยคุกคามทางระบบเทคโนโลยีสารสนเทศ ภายในมหาวิทยาลัย 4.อบรมเชิงปฏิบัติการเกี่ยวกับการป้องกันภัยคุกคามทางระบบเทคโนโลยีสารสนเทศ 5.ดำเนินการแผนป้องกันภัยคุกคามทางระบบเทคโนโลยีสารสนเทศ 6.ติดตามและประเมินผลความสำเร็จของการป้องกันภัยคุกคามทางระบบเทคโนโลยีสารสนเทศ 7.นำผลการประเมินมาวิเคราะห์ ปรับปรุงแผนป้องกันภัยคุกคามทางระบบเทคโนโลยีสารสนเทศ	ต.ค.-ธ.ค.66 ต.ค.-ธ.ค.66 ธ.ค.66-ม.ค.67 ม.ค.-พ.ค.67 ต.ค.66 -ก.ย.67 ม.ค.-ก.ย.67 ก.ย.-67	ผู้กำกับดูแล : รองคณบดีฝ่ายบริหาร ผู้รับผิดชอบ : นายวัชรรากร เฉลยปราชญ์

4. ด้านนโยบาย กฎหมาย ระเบียบ ข้อบังคับ																		
				✓	4.1 การเปลี่ยนแปลงกฎหมาย ระเบียบ ข้อบังคับ ของ หน่วยงานภายนอกมีผลต่อ การปฏิบัติงานของมหาวิทยาลัย	เกิดความขัดข้อง/ล่าช้าต่อส่งมอบงาน ระหว่างมหาวิทยาลัยกับหน่วยงานนอก	4	4	16	ความเสี่ยงสูง	3	3	9	ความเสี่ยงปานกลาง	ลดความเสี่ยง	1. สื่อสารความรู้เกี่ยวกับกฎหมาย ระเบียบ ข้อบังคับ ให้กับเจ้าหน้าที่ที่เกี่ยวข้องรับทราบและถือปฏิบัติ 2. ปฏิรูปกฎหมาย ระเบียบ ข้อบังคับที่เกี่ยวข้องกับการปฏิบัติราชการของมหาวิทยาลัยให้สอดคล้องกับการเปลี่ยนแปลงกฎหมายของหน่วยงานภายนอก 3. ให้คำปรึกษา ศึกษา วิจัย คัดกรองกฎหมายในด้านต่างๆ เพื่อให้การปฏิบัติราชการเป็นไปอย่างมีประสิทธิภาพ	ต.ค. 66 - ก.ย. 67	ผู้กำกับดูแล : รอง คณบดีฝ่ายบริหาร ผู้รับผิดชอบ : นางสาวกนิษฐา กฤตภคะ
5. ความเสี่ยงการทุจริต																		
				✓	5.1 การจัดซื้อจัดจ้างที่มีความ ผูกขาดกับผู้ประกอบการราย เดิม	มีข้อร้องเรียนเกี่ยวกับการจัดซื้อจัดจ้างที่มีความ ผูกขาดกับผู้ประกอบการรายเดิม	4	3	12	ความเสี่ยงสูง	3	1	3	ความเสี่ยงน้อย	ลดความเสี่ยง	1. เผยแพร่งานจัดซื้อจัดจ้างตามระเบียบที่เกี่ยวข้อง 2. ส่งเสริมกระบวนการจัดซื้อจัดจ้างตามระเบียบที่เกี่ยวข้อง 3. จัดทำรายงานผลการจัดซื้อจัดจ้าง และเผยแพร่ผ่านทางเว็บไซต์	ต.ค. 66 - ก.ย. 67	ผู้กำกับดูแล : รอง คณบดีฝ่ายบริหาร ผู้รับผิดชอบ : นางสาวชวัลลักษณ์ ชาวสอาด

ภาคผนวก

ภาคผนวก 1

คำสั่งแต่งตั้งคณะกรรมการบริหารความเสี่ยง
ประจำปีงบประมาณ พ.ศ. 2567



คำสั่งวิทยาลัยการเมืองและการปกครอง

ที่ ๔๗๗๒.๑๐๐๑/๒๕๖๖

เรื่อง แต่งตั้งคณะกรรมการจัดทำแผนปฏิบัติการด้านต่างๆ ประจำปีการศึกษา ๒๕๖๖ และ
ประจำปีงบประมาณ พ.ศ.๒๕๖๗

.....
เพื่อให้การจัดทำแผนปฏิบัติการด้านต่างๆ ประจำปีการศึกษา ๒๕๖๖ และประจำปีงบประมาณ พ.ศ.๒๕๖๗ ของวิทยาลัยการเมืองและการปกครอง เป็นไปด้วยความเรียบร้อย และมีประสิทธิภาพ สามารถกำหนดแนวทางการดำเนินงานการบริหารงานของวิทยาลัยฯ ให้มีความสอดคล้องกับแผนยุทธศาสตร์และแผนปฏิบัติการของมหาวิทยาลัยราชภัฏสวนสุนันทา จึงขอแต่งตั้งคณะกรรมการดำเนินงาน ดังต่อไปนี้

คณะกรรมการอำนวยการ

๑. คณบดีวิทยาลัยการเมืองและการปกครอง	ประธานกรรมการ
๒. รองคณบดีฝ่ายบริหาร	กรรมการ
๓. รองคณบดีฝ่ายวิชาการ	กรรมการ
๔. รองคณบดีฝ่ายแผนงานและประกันคุณภาพ	กรรมการ
๕. รองคณบดีฝ่ายกิจการนักศึกษา	กรรมการ
๖. รองคณบดีฝ่ายวิจัยและบริการวิชาการ	กรรมการ
๗. หัวหน้าสำนักงาน วิทยาลัยการเมืองและการปกครอง	กรรมการและเลขานุการ

หน้าที่

- กำหนดนโยบายต่าง ๆ รวมทั้งแผนดำเนินการของวิทยาลัยการเมืองและการปกครอง
- ส่งเสริมสนับสนุน และให้คำปรึกษา แนะนำในเรื่องต่าง ๆ แก่คณะกรรมการที่รับผิดชอบตามแผนปฏิบัติการ
- กำกับติดตาม และให้ข้อเสนอแนะเกี่ยวกับการดำเนินงานการให้เป็นไปด้วยความเรียบร้อย และมีประสิทธิภาพ

คณะกรรมการดำเนินงาน

๑. แผนปฏิบัติการด้านการพัฒนาสาขาวิชาสู่เอตทัคคะ

๑.๑ รองคณบดีฝ่ายวิชาการ	ประธาน
๑.๒ นายลิขิต เกิดมงคล	กรรมการ
๑.๓ นางสาวหนึ่งฤทัย ผ่องสุภา	กรรมการ
๑.๔ นางสาวรุจิรา เนียมหอม	กรรมการ
๑.๕ นางสาวณัฐฤตา ทองขัติ	กรรมการและเลขานุการ

...../หน้าที่

หน้าที่

๑. รวบรวมและคิดวิเคราะห์ในการจัดทำแผนปฏิบัติการด้านการพัฒนาสาขาวิชาสู่เอกัตถะ
๒. จัดทำรายงานแผนปฏิบัติการด้านการพัฒนาสาขาวิชาสู่เอกัตถะ
๓. ติดตามและประเมินผลการจัดทำแผนปฏิบัติการด้านการพัฒนาสาขาวิชาสู่เอกัตถะ
๔. อื่น ๆ ตามที่คณะกรรมการอำนวยการวิทยาลัยการเมืองและการปกครองมอบหมาย

๒. แผนปฏิบัติการด้านการจัดกิจกรรมพัฒนานักศึกษา

- | | |
|--------------------------------|---------------------|
| ๒.๑ รองคณบดีฝ่ายกิจการนักศึกษา | ประธาน |
| ๒.๒ นางสาวกุลธิดา อุ้นจิตต์ | กรรมการ |
| ๒.๓ นายธวัชชัย อำโพธิ์ศรี | กรรมการและเลขานุการ |

หน้าที่

๑. รวบรวมและคิดวิเคราะห์ในการจัดทำแผนปฏิบัติการด้านการจัดกิจกรรมพัฒนานักศึกษา
๒. จัดทำรายงานแผนปฏิบัติการด้านการจัดกิจกรรมพัฒนานักศึกษา
๓. ติดตามและประเมินผลการจัดทำแผนปฏิบัติการด้านการจัดกิจกรรมพัฒนานักศึกษา
๔. อื่น ๆ ตามที่คณะกรรมการอำนวยการวิทยาลัยการเมืองและการปกครองมอบหมาย

๓. แผนปฏิบัติการด้านการสร้างความสัมพันธ์กับเครือข่าย

- | | |
|--------------------------------|---------------------|
| ๓.๑ รองคณบดีฝ่ายกิจการนักศึกษา | ประธาน |
| ๓.๒ นางสาวกุลธิดา อุ้นจิตต์ | กรรมการ |
| ๓.๓ นางสาวปานฤทัย ทรวงโพธิ์ | กรรมการ |
| ๓.๔ นางสาวกัญญ์ณัฐณี อ่างทอง | กรรมการ |
| ๓.๕ นายธวัชชัย อำโพธิ์ศรี | กรรมการและเลขานุการ |

หน้าที่

๑. รวบรวมและคิดวิเคราะห์ในการจัดทำแผนปฏิบัติการด้านการสร้างความสัมพันธ์กับเครือข่าย
๒. จัดทำรายงานแผนปฏิบัติการด้านการสร้างความสัมพันธ์กับเครือข่าย
๓. ติดตามและประเมินผลการจัดทำแผนปฏิบัติการด้านการสร้างความสัมพันธ์กับเครือข่าย
๔. อื่น ๆ ตามที่คณะกรรมการอำนวยการวิทยาลัยการเมืองและการปกครองมอบหมาย

๔. แผนปฏิบัติการด้านการวิจัย

- | | |
|---------------------------------------|---------------------|
| ๔.๑ รองคณบดีฝ่ายวิจัยและบริการวิชาการ | ประธาน |
| ๔.๒ อาจารย์ขวัญฤตา เบ็ญจะขันธุ์ | กรรมการ |
| ๔.๓ นายสิปปันรงค์ กาญจนวงศ์ไพศาล | กรรมการ |
| ๔.๔ นายวัชรกร เฉลยปราชญ์ | กรรมการและเลขานุการ |

หน้าที่

๑. รวบรวมและคิดวิเคราะห์ในการจัดทำแผนปฏิบัติการด้านการวิจัย
๒. จัดทำรายงานแผนปฏิบัติการด้านการวิจัย

...../๓.ติดตามและ

๓. ติดตามและประเมินผลการจัดทำแผนปฏิบัติการด้านการวิจัย
๔. อื่น ๆ ตามที่คณะกรรมการอำนวยการวิทยาลัยการเมืองและการปกครองมอบหมาย

๕. แผนปฏิบัติการด้านการบริการวิชาการ

- | | |
|---------------------------------------|---------------------|
| ๕.๑ รองคณบดีฝ่ายวิจัยและบริการวิชาการ | ประธาน |
| ๕.๒ อาจารย์ขวัญฤตา เบ็ญจะขันธุ์ | กรรมการ |
| ๕.๓ นายสิปปณรงค์ กาญจนาวงศ์ไพศาล | กรรมการ |
| ๕.๔ นายวัชรกร เฉลยปราชญ์ | กรรมการและเลขานุการ |

หน้าที่

๑. รวบรวมและคิดวิเคราะห์ในการจัดทำแผนปฏิบัติการด้านการบริการวิชาการ
๒. จัดทำรายงานแผนปฏิบัติการด้านการบริการวิชาการ
๓. ติดตามและประเมินผลการจัดทำแผนปฏิบัติการด้านการบริการวิชาการ
๔. อื่น ๆ ตามที่คณะกรรมการอำนวยการวิทยาลัยการเมืองและการปกครองมอบหมาย

๖. แผนปฏิบัติการด้านการทำนุบำรุงศิลปะและวัฒนธรรมและเอกลักษณ์

- | | |
|--------------------------------|---------------------|
| ๖.๑ รองคณบดีฝ่ายกิจการนักศึกษา | ประธาน |
| ๖.๒ นางสาวกุลธิดา อุ่นจิตต์ | กรรมการ |
| ๖.๓ นายรัชชัยย์ อำโพธิ์ศรี | กรรมการและเลขานุการ |

หน้าที่

๑. รวบรวมและคิดวิเคราะห์ในการจัดทำแผนปฏิบัติการด้านการทำนุบำรุงศิลปะและวัฒนธรรมและเอกลักษณ์
๒. จัดทำรายงานแผนปฏิบัติการด้านการทำนุบำรุงศิลปะและวัฒนธรรมและเอกลักษณ์
๓. ติดตามและประเมินผลการจัดทำแผนปฏิบัติการด้านการทำนุบำรุงศิลปะและวัฒนธรรมและเอกลักษณ์
๔. อื่น ๆ ตามที่คณะกรรมการอำนวยการวิทยาลัยการเมืองและการปกครองมอบหมาย

๗. แผนปฏิบัติการด้านการจัดหารายได้

- | | |
|---------------------------------------|---------------------|
| ๗.๑ รองคณบดีฝ่ายวิจัยและบริการวิชาการ | ประธาน |
| ๗.๒ อาจารย์ขวัญฤตา เบ็ญจะขันธุ์ | กรรมการ |
| ๗.๓ นายสิปปณรงค์ กาญจนาวงศ์ไพศาล | กรรมการ |
| ๗.๔ นายวัชรกร เฉลยปราชญ์ | กรรมการและเลขานุการ |

หน้าที่

๑. รวบรวมและคิดวิเคราะห์ในการจัดทำแผนปฏิบัติการด้านการจัดหารายได้
๒. จัดทำรายงานแผนปฏิบัติการด้านการจัดหารายได้
๓. ดำเนินการวิเคราะห์ และหาแนวทางจัดหารายได้
๔. ติดตามและประเมินผลการจัดทำแผนปฏิบัติการด้านการจัดหารายได้

...../๕. อื่น ๆ ตามที่

๕. อื่น ๆ ตามที่คณะกรรมการอำนวยการวิทยาลัยการเมืองและการปกครองมอบหมาย

๘. แผนปฏิบัติการด้านเทคโนโลยีและสารสนเทศ

๘.๑ รองคณบดีฝ่ายบริหาร	ประธาน
๘.๒ นายวัชรกร เฉลยปราชญ์	กรรมการ
๘.๓ นายนิกร นันทวงศ์	กรรมการและเลขานุการ

หน้าที่

๑. รวบรวมและคิดวิเคราะห์ในการจัดทำแผนปฏิบัติการด้านเทคโนโลยีและสารสนเทศ
๒. จัดทำรายงานแผนปฏิบัติการด้านเทคโนโลยีและสารสนเทศ
๓. ติดตามและประเมินผลการจัดทำแผนปฏิบัติการด้านเทคโนโลยีและสารสนเทศ
๔. อื่น ๆ ตามที่คณะกรรมการอำนวยการวิทยาลัยการเมืองและการปกครองมอบหมาย

๙. แผนพัฒนาบุคลากร

๙.๑ รองคณบดีฝ่ายบริหาร	ประธาน
๙.๒ นางสาวกนิษฐา กฤตภคะ	กรรมการ
๙.๓ นางสาวณัษพร กาญจนกร	กรรมการและเลขานุการ

หน้าที่

๑. รวบรวมและคิดวิเคราะห์ในการจัดทำแผนพัฒนาบุคลากร
๒. จัดทำรายงานแผนพัฒนาบุคลากร
๓. ติดตามและประเมินผลการจัดทำแผนพัฒนาบุคลากร
๔. อื่น ๆ ตามที่คณะกรรมการอำนวยการวิทยาลัยการเมืองและการปกครองมอบหมาย

๑๐. แผนบริหารทรัพยากรบุคคล

๑๐.๑ รองคณบดีฝ่ายบริหาร	ประธาน
๑๐.๒ นางสาวกนิษฐา กฤตภคะ	กรรมการ
๑๐.๓ นายนางสาวณัษพร กาญจนกร	กรรมการและเลขานุการ

หน้าที่

๑. รวบรวมและคิดวิเคราะห์ในการจัดทำแผนบริหารทรัพยากรบุคคล
๒. จัดทำรายงานแผนทรัพยากรบุคคล
๓. ติดตามและประเมินผลการจัดทำแผนทรัพยากรบุคคล
๔. อื่น ๆ ตามที่คณะกรรมการอำนวยการวิทยาลัยการเมืองและการปกครองมอบหมาย

๑๑. แผนกลยุทธ์ทางการเงิน

๑๑.๑ รองคณบดีฝ่ายบริหาร	ประธาน
๑๑.๒ นางสาวกนิษฐา กฤตภคะ	กรรมการ
๑๑.๓ นางสาววาสนา อ้นป้อม	กรรมการและเลขานุการ

...../หน้าที่

หน้าที่

๑. จัดทำแผนกลยุทธ์ทางการเงินของวิทยาลัยการเมืองและการปกครอง ให้สอดคล้องกับแผนกลยุทธ์ทางมหาวิทยาลัย
๒. ดำเนินการวิเคราะห์ทรัพยากรที่ต้องใช้ในการดำเนินงานตามแผนกลยุทธ์ กำหนดหลักเกณฑ์การจัดสรรงบประมาณ และการวางแผนการใช้จ่ายของวิทยาลัยการเมืองและการปกครอง
๓. ดำเนินการวิเคราะห์ค่าใช้จ่าย วิเคราะห์สถานะ และความมั่นคงทางการเงินของวิทยาลัยการเมืองและการปกครอง
๔. ติดตามและประเมินผลการดำเนินงานตามแผนกลยุทธ์ทางการเงิน และรายงานให้ผู้บริหารของวิทยาลัยการเมืองและการปกครอง ได้รับทราบ
๕. อื่น ๆ ตามที่คณะกรรมการอำนวยการวิทยาลัยการเมืองและการปกครองมอบหมาย

๑๒. แผนการจัดการความรู้

๑๒.๑ รองคณบดีฝ่ายแผนงานและประกันคุณภาพ	ประธาน
๑๒.๒ รองคณบดีฝ่ายวิชาการ	กรรมการ
๑๒.๓ นางสาวกนิษฐา กฤตภคะ	กรรมการ
๑๒.๔ นายอิทธิเชษฐ์ กาฬสุวรรณ	กรรมการ
๑๒.๕ นายรัฐธนภักษ์ รุ่งสง	กรรมการและเลขานุการ
๑๒.๖ นางสาวธัญลักษณ์ ทองสุข	กรรมการและผู้ช่วยเลขานุการ

หน้าที่

๑. ทบทวน/กำหนดแนวทางการจัดการความรู้ของวิทยาลัยการเมืองและการปกครอง
๒. จัดทำแผนการจัดการความรู้ของวิทยาลัยการเมืองและการปกครอง
๓. ส่งเสริม สนับสนุนทรัพยากรในการดำเนินงาน กำกับ ติดตามเพื่อให้การดำเนินงานเป็นไปตามนโยบายและแผนการจัดการความรู้ที่กำหนด
๔. ดำเนินการจัดกิจกรรมการจัดการความรู้
๕. ติดตามผลการดำเนินงานตามแผนการจัดการความรู้
๖. รวบรวมและรายงานผลความก้าวหน้าการจัดการความรู้เพื่อเสนอต่อผู้บริหารของวิทยาลัยการเมืองและการปกครอง ได้รับทราบ
๗. ประเมินผลการดำเนินงานจัดการความรู้
๘. อื่น ๆ ตามที่คณะกรรมการอำนวยการวิทยาลัยการเมืองและการปกครองมอบหมาย

๑๓. แผนบริหารความเสี่ยงและการควบคุมภายใน

๑๓.๑ รองคณบดีฝ่ายแผนงานและประกันคุณภาพ	ประธาน
๑๓.๒ รองคณบดีฝ่ายบริหาร	กรรมการ
๑๓.๓ รองคณบดีฝ่ายวิชาการ	กรรมการ
๑๓.๔ รองคณบดีฝ่ายกิจการนักศึกษา	กรรมการ

...../๑๓.๕ รองคณบดี

๑๓.๕ รองคณบดีฝ่ายวิจัยและบริการวิชาการ	กรรมการ
๑๓.๖ นางสาวกนิษฐา กฤตภคะ	กรรมการ
๑๓.๗ นางสาวภาสพิชญ์ จันทโชติ	กรรมการ
๑๓.๘ นายอิทธิเชษฐ์ กาฬสุวรรณ	กรรมการ
๑๓.๙ นายรัฐธนภักษ์ รุ่งสง	กรรมการและเลขานุการ
๑๓.๑๐ นางสาวธัญลักษณ์ ทองสุข	กรรมการและผู้ช่วยเลขานุการ

หน้าที่

๑. จัดทำ แผนบริหารความเสี่ยงและแผนการควบคุมภายใน ตามแนวทางที่มหาวิทยาลัยกำหนด
๒. เสนอแผนบริหารความเสี่ยงและแผนการควบคุมภายใน ต่อมหาวิทยาลัย
๓. สื่อสารข้อมูลด้านการบริหารความเสี่ยงและการควบคุมภายในให้หน่วยงานที่เกี่ยวข้องทราบเพื่อนำไปสู่การปฏิบัติ
๖. ติดตาม และรายงานผลการดำเนินงานการบริหารความเสี่ยง และแผนการควบคุมภายในต่อ คณะกรรมการดำเนินงานบริหารความเสี่ยงและควบคุมภายใน และรายงานให้ผู้บริหารของวิทยาลัยการเมืองและการปกครอง ได้รับทราบ
๗. อื่น ๆ ตามที่คณะกรรมการอำนาจการวิทยาลัยการเมืองและการปกครองมอบหมาย

๑๔. แผนปฏิบัติการด้านการจัดซื้อจัดจ้าง

๑๔.๑ รองคณบดีฝ่ายบริหาร	ประธาน
๑๔.๒ นางสาวกนิษฐา กฤตภคะ	กรรมการ
๑๔.๓ นางสาวชวีลลักษณ์ ชาวสอาด	กรรมการและเลขานุการ

หน้าที่

๑. จัดทำ แผนปฏิบัติการด้านการจัดซื้อจัดจ้างของวิทยาลัยการเมืองและการปกครอง ให้สอดคล้องกับแผนปฏิบัติการด้านการจัดซื้อจัดจ้างของมหาวิทยาลัย
๒. ดำเนินการรวบรวม สรุป ข้อมูลความต้องการการจัดซื้อจัดจ้างของทุกสาขาวิชา ออกมาเป็นภาพรวมของวิทยาลัยการเมืองและการปกครอง
๓. ติดตามผลการดำเนินงาน รวบรวม และสรุปผลแผนปฏิบัติการด้านจัดซื้อจัดจ้างในภาพรวมของวิทยาลัยการเมืองและการปกครอง และรายงานให้ผู้บริหารได้รับทราบ
๔. อื่น ๆ ตามที่คณะกรรมการอำนาจการวิทยาลัยการเมืองและการปกครองมอบหมาย

๑๕. แผนปฏิบัติการด้านการปรับปรุงภูมิทัศน์และสิ่งแวดล้อม

๑๕.๑ รองคณบดีฝ่ายบริหาร	ประธาน
๑๕.๒ นางสาวกนิษฐา กฤตภคะ	กรรมการ
๑๕.๓ นายนิกร นันนทวงศ์	กรรมการและเลขานุการ
๑๕.๔ นายสิทธิพงษ์ มานะกิจภัทร	กรรมการและผู้ช่วยเลขานุการ

...../หน้าที่

หน้าที่

๑. วิเคราะห์ รวบรวม จัดทำแผนปฏิบัติการด้านปรับปรุงภูมิทัศน์และสิ่งแวดล้อมของวิทยาลัย การเมืองและการปกครอง

๒. ติดตามผลการดำเนินงาน รวบรวม และสรุปผลแผนปฏิบัติการด้านปรับปรุงภูมิทัศน์และ สิ่งแวดล้อมของวิทยาลัยการเมืองและการปกครอง และรายงานให้ผู้บริหารได้รับทราบ

๓. อื่น ๆ ตามที่คณะกรรมการอำนวยการวิทยาลัยการเมืองและการปกครองมอบหมาย

๑๖. แผนปฏิบัติการด้านการประชาสัมพันธ์เชิงรุก

๑๖.๑ รองคณบดีฝ่ายบริหาร	ประธาน
๑๖.๒ รองคณบดีฝ่ายวิชาการ	กรรมการ
๑๖.๓ รองคณบดีฝ่ายกิจการนักศึกษา	กรรมการ
๑๖.๔ นางสาวนิษฐา กฤตภคะ	กรรมการ
๑๖.๕ นายลิขิต เกิดมงคล	กรรมการ
๑๓.๖ นางสาวกุลธิดา อุ้นจิตต์	กรรมการ
๑๖.๗ นายธวัชชัย อำไพศรีศรี	กรรมการและเลขานุการ

หน้าที่

๑. รวบรวมและคิดวิเคราะห์ในการจัดทำแผนปฏิบัติการด้านการประชาสัมพันธ์เชิงรุกของวิทยาลัย การเมืองและการปกครอง

๒. จัดทำรายงานแผนปฏิบัติการด้านการประชาสัมพันธ์เชิงรุกของวิทยาลัยการเมืองและการ ปกครอง

๓. ติดตามและประเมินผลการจัดทำแผนปฏิบัติการด้านการประชาสัมพันธ์เชิงรุกของวิทยาลัย การเมืองและการปกครอง

๔. อื่น ๆ ตามที่คณะกรรมการอำนวยการวิทยาลัยการเมืองและการปกครองมอบหมาย

๑๗. แผนปฏิบัติการด้านการป้องกันและปราบปรามการทุจริตภาครัฐ

๑๗.๑ รองคณบดีฝ่ายบริหาร	ประธาน
๑๗.๒ รองคณบดีฝ่ายวิชาการ	กรรมการ
๑๗.๓ รองคณบดีฝ่ายกิจการนักศึกษา	กรรมการ
๑๗.๔ รองคณบดีฝ่ายวิจัยและบริการวิชาการ	กรรมการ
๑๗.๕ รองคณบดีฝ่ายแผนงานและประกันคุณภาพ	กรรมการ
๑๗.๖ นางสาวนิษฐา กฤตภคะ	กรรมการและเลขานุการ
๑๗.๗ นายวัชรกร เฉลยประชาญ์	กรรมการและผู้ช่วยเลขานุการ

หน้าที่

๑. กำกับ ติดตาม ให้มีการจัดทำแผนปฏิบัติการด้านการป้องกันและปราบปรามการทุจริตภาครัฐ ของวิทยาลัยการเมืองและการปกครอง

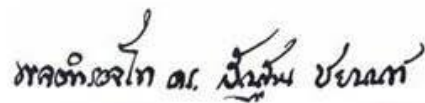
...../๒. ตรวจสอบ

8

๒. ตรวจสอบ กำกับ ติดตามการดำเนินงาน การรายงานผล ของแผนงานตามตัวชี้วัดของแผนปฏิบัติการป้องกันและปราบปรามการทุจริตภาครัฐของวิทยาลัยการเมืองและการปกครอง
๓. อื่น ๆ ตามที่คณะกรรมการอำนวยการวิทยาลัยการเมืองและการปกครองมอบหมาย

ทั้งนี้ ให้คณะกรรมการดำเนินงานที่ได้รับแต่งตั้งตามแผนปฏิบัติการดำเนินงานไปด้วยความเรียบร้อยและมีประสิทธิภาพต่อไป

สั่ง ณ วันที่ ๕ กันยายน ๒๕๖๖



(ผศ.พิเศษ พล.ต.ท.ดร.สินฐาน ชยนนท์)

คณบดีวิทยาลัยการเมืองและการปกครอง

05ก.ย.66 เวลา 19:24:08 Non-PKI Server Sign

Signature Code : RABBA-DcAOA-AyAEQ-AMlgA3

ภาคผนวก 2

แบบฟอร์มการระบุความเสี่ยง และประเมินความเสี่ยง (FM-RM-01)

ประจำปีงบประมาณ พ.ศ. 2567

แบบฟอร์มการระบุความเสี่ยง และประเมินความเสี่ยง (FM-RM 01) ประจำปีงบประมาณ พ.ศ 2567

หน่วยงาน (1) วิทยาลัยการเมืองและการปกครอง

(2) พันธกิจ /ประเภทความเสี่ยง					(3) ความเสี่ยง	(4) ปัจจัย/สาเหตุของความเสี่ยง	(5) เกณฑ์โอกาส (likelihood)			(6) เกณฑ์ผลกระทบ (Impact)			(7) ประเมินก่อนควบคุม				หน่วยงาน
1. ให้ความศึกษา	2. วิจัย	3. บริการวิชาการ	4. ทำนุบำรุงศิลปวัฒนธรรม	5. บริหารจัดการและอื่น ๆ			คำอธิบาย	โอกาสที่จะเกิด	ระดับ	คำอธิบาย	ผลกระทบ	ระดับ	โอกาส	ผลกระทบ	คะแนน(L x I)	ระดับความเสี่ยง	
1.ด้านกลยุทธ์																	
✓					1.1 จำนวนนักศึกษาที่รายงานตัวเข้าศึกษาไม่เป็นไปตามแผนการรับที่กำหนดไว้	1. จำนวนรับนักศึกษาในบางคณะ/สาขายังไม่เป็นไปตามเป้าหมายที่กำหนด 2. แนวโน้มจำนวนประชากรวัยอุดมศึกษาของประเทศไทยลดลง ทำให้อัตราการเกิดลดลง อัตราประชากรในวัยเรียนลดลง และมีอัตราผู้สูงอายุเพิ่มขึ้น 3. หลักสูตรยังไม่ตรงตามความต้องการของผู้เรียนและตลาดแรงงาน 4. การประชาสัมพันธ์ทำให้การเข้าถึงข้อมูลไม่ครบมีผลต่อการตัดสินใจ 5. นักศึกษาที่ผ่านการคัดเลือกสละสิทธิ์ เนื่องจากได้รับการคัดเลือกเข้าศึกษาในสถาบันที่มีชื่อเสียงกว่า 6. สถาบันการศึกษาทั้งในประเทศและต่างประเทศมีการแข่งขันกันมากขึ้น	จำนวนนักศึกษาไม่เป็นไปตามแผนรับ มากกว่าร้อยละ 20 จำนวนนักศึกษาไม่เป็นไปตามแผนรับ ร้อยละ 16 - 20 จำนวนนักศึกษาไม่เป็นไปตามแผนรับ ร้อยละ 11 - 15 จำนวนนักศึกษาไม่เป็นไปตามแผนรับ ร้อยละ 6 - 10 จำนวนนักศึกษาไม่เป็นไปตามแผนรับ ต่ำกว่าร้อยละ 6 หรือเป็นไปตามแผนรับ	สูงมาก สูง ปานกลาง น้อย น้อยมาก	5 4 3 2 1	รายได้ (ค่าธรรมเนียมนักศึกษา) ไม่เป็นไปตามเป้าหมาย มากกว่าร้อยละ 20 รายได้ (ค่าธรรมเนียมนักศึกษา) ไม่เป็นไปตามเป้าหมาย ร้อยละ 16 - 20 รายได้ (ค่าธรรมเนียมนักศึกษา) ไม่เป็นไปตามเป้าหมาย ร้อยละ 11 - 15 รายได้ (ค่าธรรมเนียมนักศึกษา) ไม่เป็นไปตามเป้าหมาย ร้อยละ 6 - 10 รายได้ (ค่าธรรมเนียมนักศึกษา) ไม่เป็นไปตามเป้าหมาย ต่ำกว่าร้อยละ 6	สูงมาก สูง ปานกลาง น้อย น้อยมาก	5 4 3 2 1	4 4 4 4 4	16	ความเสี่ยงสูง	รองคณบดีฝ่ายวิชาการ	
				✓	1.2 ผลการปฏิบัติราชการไม่บรรลุตามเป้าหมายที่กำหนด	กิจกรรม/โครงการตามแผนปฏิบัติราชการบางประเด็นไม่สามารถนำไปสู่การบรรลุตามเป้าหมายในการปฏิบัติราชการที่กำหนดได้	ผลการปฏิบัติราชการไม่บรรลุตามเป้าหมายในเดือนที่ 12 ผลการปฏิบัติราชการไม่บรรลุตามเป้าหมายในเดือนที่ 9 - 11 ผลการปฏิบัติราชการไม่บรรลุตามเป้าหมายในเดือนที่ 6 - 8 ผลการปฏิบัติราชการไม่บรรลุตามเป้าหมายในเดือนที่ 3 - 5 ผลการปฏิบัติราชการไม่บรรลุตามเป้าหมายในเดือนที่ 1 - 2 หรือไม่เกิดขึ้นเลย	สูงมาก สูง ปานกลาง น้อย น้อยมาก	5 4 3 2 1	ผลการปฏิบัติราชการไม่บรรลุเป้าหมาย ร้อยละ 21 ขึ้นไป ผลการปฏิบัติราชการไม่บรรลุเป้าหมาย ร้อยละ 16-20 ผลการปฏิบัติราชการไม่บรรลุเป้าหมาย ร้อยละ 11-15 ผลการปฏิบัติราชการไม่บรรลุเป้าหมาย ร้อยละ 6-10 ผลการปฏิบัติราชการไม่บรรลุเป้าหมาย ร้อยละ 5 ลงมา	สูงมาก สูง ปานกลาง น้อย น้อยมาก	5 4 3 2 1	4 1 4	4	ความเสี่ยงน้อย	รองคณบดีฝ่ายแผนงานและประกันคุณภาพ	

2. ด้านการปฏิบัติงาน																	
✓					2.1 การนำงานวิจัย นวัตกรรมหรือเทคโนโลยีไปใช้ประโยชน์ในเชิงพาณิชย์มีน้อย	1. อาจารย์ไม่ได้ดำเนินการวิจัยที่สอดคล้องกับยุทธศาสตร์ชาติ 2. ความร่วมมือทางวิชาการและวิจัยกับเครือข่ายหน่วยงานภาครัฐ อุตสาหกรรมหรือภาคเอกชนยังมีน้อย 3. การให้ความสำคัญและประสิทธิภาพการทำงานวิจัย และพัฒนา นวัตกรรมของอาจารย์ยังมีน้อย	การนำงานวิจัย นวัตกรรมหรือเทคโนโลยีไปใช้ประโยชน์ในเชิงพาณิชย์มีน้อย ทุกเดือน	สูงมาก	5	ไม่มีงานวิจัยที่สามารถนำไปใช้ประโยชน์เชิงพาณิชย์	สูงมาก	5	5	5	25	ความเสี่ยงสูงมาก	รองคณบดีฝ่ายวิจัยและบริการวิชาการ
						การนำงานวิจัย นวัตกรรมหรือเทคโนโลยีไปใช้ประโยชน์ในเชิงพาณิชย์มีน้อย จำนวน 9 เดือน	สูง	4	มีงานวิจัยที่สามารถนำไปใช้ประโยชน์เชิงพาณิชย์ได้น้อยกว่าหรือเท่ากับ 8 เรื่อง	สูง	4						
						การนำงานวิจัย นวัตกรรมหรือเทคโนโลยีไปใช้ประโยชน์ในเชิงพาณิชย์มีน้อย จำนวน 6 เดือน	ปานกลาง	3	มีงานวิจัยที่สามารถนำไปใช้ประโยชน์เชิงพาณิชย์ได้มากกว่าหรือเท่ากับ 10 เรื่อง	ปานกลาง	3						
						การนำงานวิจัย นวัตกรรมหรือเทคโนโลยีไปใช้ประโยชน์ในเชิงพาณิชย์มีน้อย จำนวน 3 เดือน	น้อย	2	มีงานวิจัยที่สามารถนำไปใช้ประโยชน์เชิงพาณิชย์มากกว่าหรือเท่ากับ 12 เรื่อง	น้อย	2						
						การนำงานวิจัย นวัตกรรมหรือเทคโนโลยีไปใช้ประโยชน์ในเชิงพาณิชย์มีน้อย ภายใน 1 เดือน	น้อยมาก	1	มีงานวิจัยที่สามารถนำไปใช้ประโยชน์เชิงพาณิชย์มากกว่าหรือเท่ากับ 15 เรื่อง	น้อยมาก	1						
✓				✓	2.2 การจัดกิจกรรมพัฒนานักศึกษาไม่เป็นไปตามแผนปฏิบัติการที่กำหนด	1. นักศึกษาไม่สามารถรวมตัวเพื่อดำเนินการจัดกิจกรรมได้เนื่องจากสถานการณ์ด้านการแพร่กระจายของโรคระบาด 2. รูปแบบของกิจกรรมบางกิจกรรม มีข้อจำกัดในการใช้พื้นที่ จำนวนคนเข้าร่วม เพื่อให้สอดคล้องกับประกาศของหน่วยงานที่เกี่ยวข้องและการเปลี่ยนแปลงในสถานการณ์ปัจจุบัน 3. การดำเนินการจัดกิจกรรมไม่เป็นไปตามที่กำหนดไว้ในแผนฯ เกิดความล่าช้า มีการปรับเปลี่ยนหรือขยายเวลาในการดำเนินงาน	การจัดกิจกรรมพัฒนานักศึกษาไม่เป็นไปตามแผนในเดือนที่ 12	สูงมาก	5	จำนวนกิจกรรมที่ดำเนินการไม่เป็นไปตามแผนมากกว่าร้อยละ 5 ขึ้นไป	สูงมาก	5	3	3	9	ความเสี่ยงปานกลาง	รองคณบดีฝ่ายกิจการนักศึกษา
						การจัดกิจกรรมพัฒนานักศึกษาไม่เป็นไปตามแผนในเดือนที่ 9 - 11	สูง	4	จำนวนกิจกรรมที่ดำเนินการไม่เป็นไปตามแผน ร้อยละ 5	สูง	4						
						การจัดกิจกรรมพัฒนานักศึกษาไม่เป็นไปตามแผนในเดือนที่ 6 - 8	ปานกลาง	3	จำนวนกิจกรรมที่ดำเนินการไม่เป็นไปตามแผน ร้อยละ 3	ปานกลาง	3						
						การจัดกิจกรรมพัฒนานักศึกษาไม่เป็นไปตามแผนในเดือนที่ 3 - 5	น้อย	2	จำนวนกิจกรรมที่ดำเนินการไม่เป็นไปตามแผน ร้อยละ 2	น้อย	2						
						การจัดกิจกรรมพัฒนานักศึกษาไม่เป็นไปตามแผนในเดือนที่ 1 - 2 หรือไม่เกิดขึ้นเลย	น้อยมาก	1	จำนวนกิจกรรมที่ดำเนินการไม่เป็นไปตามแผน ร้อยละ 1	น้อยมาก	1						
				✓	2.3 โรคระบาด โรคอุบัติใหม่ (Emerging infection Diseases) หมายถึง โรคติดเชื้อชนิดใหม่ๆ ที่มีการประกาศจากรัฐบาลและกระทรวงสาธารณสุข เช่น โควิด -19 ฝีดาษลิง เป็นต้น	1. เกิดเชื้อโรคใหม่ๆ ที่ยังไม่มีการรักษา 2. การไม่ปฏิบัติตามมาตรการป้องกันโรคระบาด โรคอุบัติใหม่	มีรายงานผู้ติดเชื้อที่เป็นบุคลากร/นักศึกษา ในระยะเวลา 1 วัน หลังพบผู้ติดเชื้อคนแรก	สูงมาก	5	พบผู้ติดเชื้อรายใหม่มากกว่า 5 คน ขึ้นไป	สูงมาก	5	5	1	5	ความเสี่ยงปานกลาง	รองคณบดีฝ่ายกิจการนักศึกษา
						มีรายงานผู้ติดเชื้อที่เป็นบุคลากร/นักศึกษา ในระยะเวลา 2 วัน หลังพบผู้ติดเชื้อคนแรก	สูง	4	พบผู้ติดเชื้อรายใหม่ จำนวน 4 คน	สูง	4						
						มีรายงานผู้ติดเชื้อที่เป็นบุคลากร/นักศึกษา ในระยะเวลา 3 วัน หลังพบผู้ติดเชื้อคนแรก	ปานกลาง	3	พบผู้ติดเชื้อรายใหม่ จำนวน 3 คน	ปานกลาง	3						
						มีรายงานผู้ติดเชื้อที่เป็นบุคลากร/นักศึกษา ในระยะเวลา 4 วัน หลังพบผู้ติดเชื้อคนแรก	น้อย	2	พบผู้ติดเชื้อรายใหม่ จำนวน 2 คน	น้อย	2						
						มีรายงานผู้ติดเชื้อที่เป็นบุคลากร/นักศึกษา ในระยะเวลา 5 วัน หลังพบผู้ติดเชื้อคนแรก	น้อยมาก	1	พบผู้ติดเชื้อรายใหม่ จำนวน 1 คน	น้อยมาก	1						

3. ด้านทรัพยากร																
				3.1 ไฟฟ้าดับ	1. การเกิดภัยธรรมชาติ อาจเกิดจากฝนตก พายุคะนอง ฟ้าผ่าลงสายส่งหรืออุปกรณ์ไฟฟ้า 2. การเกิดจากสัตว์ เช่น งู หรือกระรอก ริงخنพิษหรือ หม้อแปลงทำให้เกิดไฟฟ้าลัดวงจร 3. การเกิดจากระบบไฟฟ้าขัดข้องจากการไฟฟ้า	ไฟฟ้าดับเกิดขึ้นมากกว่า 3 ครั้ง/ปี	สูงมาก	5	ระบบ IT มีปัญหาและเกิดความเสียหายจนทำให้การ ดำเนินงานหยุดชะงักนานเกินกว่า 1 วัน	สูงมาก	5	3	3	9	ความ เสี่ยง ปานกลาง	รองคณบดีฝ่าย บริหาร
				3.2 การเกิดเหตุอัคคีภัย	อาคารต่างๆ ภายในมหาวิทยาลัยมีการใช้งานมาเป็นระยะ เวลานาน อาจเกิดการชำรุดจากระบบไฟฟ้า	ไฟฟ้ดับเกิดขึ้น 3 ครั้ง/ปี	สูง	4	ระบบ IT มีปัญหาและเกิดความเสียหายจนทำให้การ ดำเนินงานหยุดชะงักนาน 1 วัน	สูง	4					
						ไฟฟ้ดับเกิดขึ้น 2 ครั้ง/ปี	ปานกลาง	3	ระบบ IT มีปัญหาและเกิดความเสียหายจนทำให้การ ดำเนินงานหยุดชะงักมากกว่า 4 ชั่วโมงแต่ไม่เกิน 1 วัน	ปานกลาง	3					
						ไฟฟ้ดับเกิดขึ้น 1 ครั้ง/ปี	น้อย	2	ระบบ IT มีปัญหาและเกิดความเสียหายจนทำให้การ ดำเนินงานหยุดชะงัก 1 - 4 ชั่วโมง	น้อย	2					
						ไม่มีเหตุการณ์ไฟฟ้ดับเกิดขึ้นเลย	น้อยมาก	1	ไม่เกิดความเสียหายใดๆ	น้อยมาก	1					
				3.3 ภัยคุกคามทางระบบ เทคโนโลยีสารสนเทศ	อุปกรณ์ที่ไม่ทันสมัยต่อการป้องกันภัยคุกคามทางระบบ เทคโนโลยีสารสนเทศ และการพบข้อผิดพลาดของ โปรแกรมที่ใช้งานทำให้เกิดภัยคุกคามทางระบบ เทคโนโลยีสารสนเทศ	การเกิดเหตุอัคคีภัย 4 ครั้ง / ปี	สูงมาก	5	มีการบาดเจ็บ มีความเสียหายเกิดขึ้นมากกว่า 500,000 บาท	สูงมาก	5	2	5	10	ความ เสี่ยงสูง	รองคณบดีฝ่าย บริหาร
						การเกิดเหตุอัคคีภัย 3 ครั้ง / ปี	สูง	4	มีการบาดเจ็บ มีความเสียหายเกิดขึ้น 100,001-500,000 บาท	สูง	4					
						การเกิดเหตุอัคคีภัย 2 ครั้ง / ปี	ปานกลาง	3	มีการบาดเจ็บ มีความเสียหายเกิดขึ้น 50,001-100,000 บาท	ปานกลาง	3					
						การเกิดเหตุอัคคีภัย 1 ครั้ง / ปี	น้อย	2	ไม่มีการบาดเจ็บ มีความเสียหายเกิดขึ้น 10,001-50,000 บาท	น้อย	2					
						ไม่เกิดขึ้นเลย	น้อยมาก	1	ไม่มีการบาดเจ็บ มีมูลค่าความเสียหายเกิดขึ้น 10,000 บาท	น้อยมาก	1					
				3.3 ภัยคุกคามทางระบบ เทคโนโลยีสารสนเทศ	อุปกรณ์ที่ไม่ทันสมัยต่อการป้องกันภัยคุกคามทางระบบ เทคโนโลยีสารสนเทศ และการพบข้อผิดพลาดของ โปรแกรมที่ใช้งานทำให้เกิดภัยคุกคามทางระบบ เทคโนโลยีสารสนเทศ	ภัยคุกคามทางระบบเทคโนโลยีสารสนเทศเกิดขึ้น มากกว่า 3 ครั้งต่อปี	สูงมาก	5	ระบบ IT ที่สำคัญเกิดความเสียหาย และทำให้การ ดำเนินงานหยุดชะงักนานเกินกว่า 1 วัน	สูงมาก	5	3	4	12	ความ เสี่ยงสูง	รองคณบดีฝ่าย บริหาร
						ภัยคุกคามทางระบบเทคโนโลยีสารสนเทศเกิดขึ้น 3 ครั้งต่อปี	สูง	4	ระบบ IT ที่สำคัญเกิดความเสียหาย และทำให้การ ดำเนินงานหยุดชะงักนาน 1 วัน	สูง	4					
						ภัยคุกคามทางระบบเทคโนโลยีสารสนเทศเกิดขึ้น 2 ครั้งต่อปี	ปานกลาง	3	ระบบ IT มีปัญหาและมีความสูญเสียบางส่วน และทำ ให้การดำเนินงานหยุด ชะงักมากกว่า 4 ชั่วโมง แต่ไม่ เกิน 1 วัน	ปานกลาง	3					
						ภัยคุกคามทางระบบเทคโนโลยีสารสนเทศเกิดขึ้น 1 ครั้งต่อปี	น้อย	2	ระบบ IT มีปัญหาและมีความสูญเสียไม่มาก และทำ ให้การดำเนินงานหยุดชะงัก 1 - 4 ชั่วโมง	น้อย	2					
						ไม่มีโอกาสเกิดภัยคุกคามทางระบบเทคโนโลยี สารสนเทศ	น้อยมาก	1	ระบบ IT มีปัญหาและเกิดความสูญเสียเล็กน้อย	น้อยมาก	1					
				✓ 3.4 การเบิกจ่าย งบประมาณแผ่นดินไม่ เป็นไปตามแผน	การจัดซื้อจัดจ้างลงทุนไม่เป็นไปตามแผนที่กำหนด	มีโอกาสเกิดขึ้นที่การเบิกจ่ายไม่เป็นไปตามแผนทุก ไตรมาส	สูงมาก	5	มหาวิทยาลัยมีผลการเบิกจ่ายงบประมาณแผ่นดินไม่ เป็นไปตามเกณฑ์ของรัฐบาล ร้อยละ 4	สูงมาก	5	2	1	2	ความ เสี่ยง น้อยมาก	รองคณบดีฝ่าย แผนงานและ ประกันคุณภาพ/ ฝ่ายบริหาร
						มีโอกาสเกิดขึ้นที่การเบิกจ่ายไม่เป็นไปตามแผน จำนวน 3 ครั้ง	สูง	4	มหาวิทยาลัยมีผลการเบิกจ่ายงบประมาณแผ่นดินไม่ เป็นไปตามเกณฑ์ของรัฐบาล ร้อยละ 3	สูง	4					
						มีโอกาสเกิดขึ้นที่การเบิกจ่ายไม่เป็นไปตามแผน จำนวน 2 ครั้ง	ปานกลาง	3	มหาวิทยาลัยมีผลการเบิกจ่ายงบประมาณแผ่นดินไม่ เป็นไปตามเกณฑ์ของรัฐบาล ร้อยละ 2	ปานกลาง	3					
						มีโอกาสเกิดขึ้นที่การเบิกจ่ายไม่เป็นไปตามแผน จำนวน 1 ครั้ง	น้อย	2	มหาวิทยาลัยมีผลการเบิกจ่ายงบประมาณแผ่นดินไม่ เป็นไปตามเกณฑ์ของรัฐบาล ร้อยละ 1	น้อย	2					
						มีโอกาสเกิดขึ้นที่การเบิกจ่ายไม่เป็นไปตามแผน ไม่มีเลย	น้อยมาก	1	มหาวิทยาลัยมีผลการเบิกจ่ายงบประมาณแผ่นดิน เป็นไปตามเกณฑ์ของรัฐบาล	น้อยมาก	1					

4. ด้านนโยบาย กฎหมาย ระเบียบ ข้อบังคับ																	
				✓	4.1 การเปลี่ยนแปลง กฎหมาย ระเบียบ ข้อบังคับ ของหน่วยงานภายนอกมี ผลต่อการปฏิบัติงานของ มหาวิทยาลัย	กฎระเบียบรัฐบาลเปลี่ยนแปลงบ่อย - การดำเนินงานและการกำหนดการต่างๆ ของ สป.อว มีการเปลี่ยนแปลงเพิ่มเติมอยู่ตลอดเวลา - การปรับเปลี่ยนกฎหมาย ระเบียบ และข้อบังคับ ทำให้ นโยบายการบริหารของรัฐไม่ต่อเนื่องส่งผลให้ มหาวิทยาลัยไม่สามารถแข่งขันระดับนานาชาติได้	การเปลี่ยนแปลงกฎหมาย ระเบียบ ข้อบังคับ ของ หน่วยงานภายนอกมีผลต่อการปฏิบัติงานของ มหาวิทยาลัยเกิดขึ้นในเดือนที่ 1	สูงมาก	5	เกิดความล่าช้าในการส่งมอบงานให้กับหน่วยงาน ภายนอกที่เกี่ยวข้อง	สูงมาก	5	4	4	16	ความ เสี่ยงสูง	รองคณบดีฝ่าย บริหาร
						การเปลี่ยนแปลงกฎหมาย ระเบียบ ข้อบังคับ ของ หน่วยงานภายนอกมีผลต่อการปฏิบัติงานของ มหาวิทยาลัยเกิดขึ้นในเดือนที่ 3	สูง	4	เกิดความล่าช้าต่อการปฏิบัติงานของมหาวิทยาลัย	สูง	4						
						การเปลี่ยนแปลงกฎหมาย ระเบียบ ข้อบังคับ ของ หน่วยงานภายนอกมีผลต่อการปฏิบัติงานของ มหาวิทยาลัยเกิดขึ้นในเดือนที่ 6	ปานกลาง	3	เกิดความล่าช้าต่อการปฏิบัติงานระหว่างหน่วยงาน ภายในมหาวิทยาลัย	ปานกลาง	3						
						การเปลี่ยนแปลงกฎหมาย ระเบียบ ข้อบังคับ ของ หน่วยงานภายนอกมีผลต่อการปฏิบัติงานของ มหาวิทยาลัยเกิดขึ้นในเดือนที่ 9	น้อย	2	เกิดความล่าช้าต่อการปฏิบัติงานภายในหน่วยงาน	น้อย	2						
						การเปลี่ยนแปลงกฎหมาย ระเบียบ ข้อบังคับ ของ หน่วยงานภายนอกมีผลต่อการปฏิบัติงานของ มหาวิทยาลัยเกิดขึ้นในเดือนที่ 12	น้อยมาก	1	เกิดความล่าช้าต่อการปฏิบัติงานในส่วนงาน	น้อยมาก	1						

5. ด้านการทุจริต																	
				✓	5.1 การรับสินบนจากผู้ประกอบการเพื่อให้ตรวจผ่านมาตรฐานงาน	1. กระบวนการปฏิบัติงานที่เกี่ยวข้องกับการใช้เงินและมีช่องทางที่จะทำประโยชน์ให้แก่ตนเองและพวกพ้อง 2. กระบวนการปฏิบัติงานที่เกี่ยวข้องกับการใช้ดุลยพินิจของเจ้าหน้าที่ซึ่งมีโอกาสใช้อย่างไม่เหมาะสมคือมีการเลื้อยประโยชน์หรือให้ความช่วยเหลือพวกพ้องการกีดกันการสร้างอุปสรรค 3. กระบวนการปฏิบัติงานที่มีช่องทางเรียกร้องหรือรับผลประโยชน์จากผู้ที่มีส่วนเกี่ยวข้องซึ่งส่งผลกระทบต่อผู้อื่นที่เกี่ยวข้อง	จำนวนเรื่องที่เกิดขึ้น 5 เรื่องขึ้นไป	สูงมาก	5	สำนักงาน ป.ช. ดำเนินคดี หรือมูลค่าความเสียหายเกินกว่า 500,000 บาทขึ้นไป	สูงมาก	5	1	1	1	ความเสี่ยงน้อยมาก	รองคณบดีฝ่ายบริหาร
						จำนวนเรื่องที่เกิดขึ้น 4 เรื่อง	สูง	4	สำนักงานการตรวจเงินแผ่นดินชี้มูลความผิด หรือมูลค่าความเสียหาย 100,001 – 500,000 บาท	สูง	4						
						จำนวนเรื่องที่เกิดขึ้น 3 เรื่อง	ปานกลาง	3	มูลค่าความเสียหาย 50,001 – 100,000 บาท	ปานกลาง	3						
						จำนวนเรื่องที่เกิดขึ้น 2 เรื่อง	น้อย	2	มูลค่าความเสียหาย 3,001 – 50,000 บาท	น้อย	2						
						จำนวนเรื่องที่เกิดขึ้น 1 เรื่อง หรือไม่เกิดขึ้น	น้อยมาก	1	มูลค่าความเสียหายไม่เกิน 3,000 บาท	น้อยมาก	1						
				✓	5.2 การจัดซื้อจัดจ้างที่มีความผูกขาดกับผู้ประกอบการรายเดิม	กระบวนการปฏิบัติงานที่ติดต่อประสานงานเกี่ยวข้องกับผู้ประกอบการ	จำนวนเรื่องที่เกิดขึ้น 5 เรื่องขึ้นไป	สูงมาก	5	สำนักงาน ป.ช. ดำเนินคดี หรือมูลค่าความเสียหายเกินกว่า 500,000 บาทขึ้นไป	สูงมาก	5	4	3	12	ความเสี่ยงสูง	รองคณบดีฝ่ายบริหาร
						จำนวนเรื่องที่เกิดขึ้น 4 เรื่อง	สูง	4	สำนักงานการตรวจเงินแผ่นดินชี้มูลความผิด หรือมูลค่าความเสียหาย 100,001 – 500,000 บาท	สูง	4						
						จำนวนเรื่องที่เกิดขึ้น 3 เรื่อง	ปานกลาง	3	มูลค่าความเสียหาย 50,001 – 100,000 บาท	ปานกลาง	3						
						จำนวนเรื่องที่เกิดขึ้น 2 เรื่อง	น้อย	2	มูลค่าความเสียหาย 3,001 – 50,000 บาท	น้อย	2						
						จำนวนเรื่องที่เกิดขึ้น 1 เรื่อง หรือไม่เกิดขึ้น	น้อยมาก	1	มูลค่าความเสียหายไม่เกิน 3,000 บาท	น้อยมาก	1						
				✓	5.3 การยกยอกเงินหลวงปลอมแปลงเอกสารในการเบิกจ่าย	ความเสี่ยงที่เกิดจากการปลอมแปลงเอกสารใช้เอกสารปลอม หรือ การตรวจสอบหลักฐาน	ปลอมแปลงใบเสร็จรับเงิน	สูงมาก	5	สำนักงาน ป.ช. ดำเนินคดี หรือมูลค่าความเสียหายเกินกว่า 500,000 บาทขึ้นไป	สูงมาก	5	2	4	8	ความเสี่ยงปานกลาง	รองคณบดีฝ่ายบริหาร
						ยื่นเอกสารเท็จ ปิดบังหรือไม่แจ้งข้อเท็จจริง	สูง	4	สำนักงานการตรวจเงินแผ่นดินชี้มูลความผิด หรือมูลค่าความเสียหาย 100,001 – 500,000 บาท	สูง	4						
						เรียกเงินเพื่อแลกกับการบริการที่รวดเร็ว	ปานกลาง	3	มูลค่าความเสียหาย 50,001 – 100,000 บาท	ปานกลาง	3						
						ตรวจสอบเอกสารล่าช้า ถ่วงเวลา	น้อย	2	มูลค่าความเสียหาย 5,001 – 50,000 บาท	น้อย	2						
						กลั่นแกล้งผู้บริการ เพื่อเรียกผลประโยชน์	น้อยมาก	1	มูลค่าความเสียหายไม่เกิน 5,000 บาท	น้อยมาก	1						



บันทึกข้อความ

ส่วนราชการ วิทยาลัยการเมืองและการปกครอง มหาวิทยาลัยราชภัฏสวนสุนันทา

ที่ วมป./ ๑๖๑๒

วันที่ ๖ กันยายน ๒๕๖๖

เรื่อง ขออนุมัติแผนยุทธศาสตร์ระยะ ๕ ปี (พ.ศ. ๒๕๖๖- พ.ศ. ๒๕๗๐) และแผนปฏิบัติการต่างๆ ประจำปีงบประมาณ พ.ศ. ๒๕๖๗

เรียน อธิการบดี(ผ่านรองอธิการบดีวิทยาเขตนครปฐม)

ตามที่กองนโยบายและแผนให้หน่วยงานดำเนินการจัดทำแผนปฏิบัติการและแผนปฏิบัติการย่อย ประจำปีงบประมาณ พ.ศ. ๒๕๖๗ และเสนอขออนุมัติต่ออธิการบดีเพื่อพิจารณาอนุมัติ นั้น

ในการนี้ วิทยาลัยการเมืองและการปกครองได้ดำเนินการจัดทำแผนปฏิบัติการและแผนปฏิบัติการย่อย ประจำปีงบประมาณ พ.ศ. ๒๕๖๗ (ตามเอกสารแนบ) และได้รับการเห็นชอบในคราวการประชุมคณะกรรมการประจำ วิทยาลัยการเมืองและการปกครอง ครั้งที่ ๒/๒๕๖๖ เมื่อวันที่ ๔ กันยายน ๒๕๖๖ วาระที่ ๕.๑ การพิจารณาให้ความเห็นชอบ (ร่าง) แผนยุทธศาสตร์ระยะ ๕ ปี (พ.ศ. ๒๕๖๖ - ๒๕๗๐) และแผนปฏิบัติการต่างๆประจำปีงบประมาณ พ.ศ. ๒๕๖๗ วิทยาลัยการเมืองและการปกครองเป็นที่เรียบร้อยแล้ว จึงขอส่งแผนปฏิบัติการและแผนปฏิบัติการต่างๆ ประจำปีงบประมาณ พ.ศ. ๒๕๖๗ เพื่อพิจารณาอนุมัติและดำเนินการจัดส่งกองนโยบายและแผนต่อไป (ดังเอกสารแนบ)

จึงเรียนมาเพื่อโปรดพิจารณาอนุมัติ

(ผศ.ดร.วิจิตรา ศรีสอน)

รองคณบดีฝ่ายบริหาร

6 ก.ย. 66 เวลา 13:20:59 Non-PKI Server Sign

Signature Code : NgBCA-EUAMw-BFADM-AQwAx

เรียน อธิการบดี (ผ่านรองอธิการบดีวิทยาเขตนครปฐม)

วิทยาลัยการเมืองและการปกครอง ขออนุมัติแผนยุทธศาสตร์ระยะ ๕ ปี (พ.ศ. ๒๕๖๖- พ.ศ. ๒๕๗๐) และแผนปฏิบัติการต่างๆ ประจำปีงบประมาณ พ.ศ. ๒๕๖๗ (ดังเอกสารแนบ) โดยได้รับการเห็นชอบในคราวการประชุมคณะกรรมการประจำวิทยาลัยการเมืองและการปกครอง ครั้งที่ ๒/๒๕๖๖ เมื่อวันที่ ๔ กันยายน ๒๕๖๖

- เห็นควรอนุมัติ

จึงเรียนมาเพื่อโปรดพิจารณา

ศาสตราจารย์ ดร. มิ่งพันธ์ ชัยมงคล

(ผศ.พิเศษ พล.ต.ท.ดร.สันฐาน ชยนนท์)

คณบดีวิทยาลัยการเมืองและการปกครอง

6 ก.ย. 66 เวลา 13:38:58 Non-PKI Server Sign

Signature Code : RgA4A-DYAOQ-A5ADc-ANwA2

เรียน อธิการบดี

วิทยาลัยฯ ขออนุมัติแผนยุทธศาสตร์ระยะ ๕ ปี (พ.ศ. ๒๕๖๖-
พ.ศ. ๒๕๗๐) และแผนปฏิบัติการ ปี ๒๕๖๗ โดยผ่านการเห็นชอบ
จากที่ประชุมคณะกรรมการประจำวิทยาลัยฯแล้ว เห็นควรอนุมัติตาม
เสนอ



(ผศ.ดร.คมสัน โสมณวัตร)

รองอธิการบดีวิทยาเขตนครปฐม มหาวิทยาลัยราชภัฏสวนสุนันทา

วิทยาเขตนครปฐม

6 ก.ย. 66 เวลา 13:57:05 Non-PKI Server Sign

Signature Code : QgA2A-DMANA-A1AEI-AOAA5

เรียน อธิการบดี

เห็นควรพิจารณาอนุมัติ



(รศ.ดร.วิทยา เมฆขำ)

รองอธิการบดีฝ่ายแผนงานและประกันคุณภาพ

7 ก.ย. 66 เวลา 15:29:50 Non-PKI Server Sign

Signature Code : OQBFA-EUANg-BCADM-ARABF

อนุมัติ



(รศ.ดร.ชุตিকাญจน์ ศรีวิบูลย์)

อธิการบดี

7 ก.ย. 66 เวลา 15:41:47 Non-PKI Server Sign

Signature Code : RQBFA-EMARQ-BCADk-AOABB