



แผนกลยุทธ์ทางการเงิน  
ปีงบประมาณ พ.ศ. 2566-2570  
(ฉบับปรับปรุง ณ 30 กันยายน 2567)

วิทยาลัยการเมืองและการปกครอง  
มหาวิทยาลัยราชภัฏสวนสุนันทา

## บทสรุปผู้บริหาร

การดำเนินงานตามแผนยุทธศาสตร์ของวิทยาลัยการเมืองและการปกครองจะประสบความสำเร็จได้นั้น มีความจำเป็นที่จะต้องจัดทำแผนกลยุทธ์ทางการเงินเพื่อเป็นกลไกในการบริหารจัดการด้านการเงินให้เหมาะสมและเพียงพอที่จะสนับสนุนพันธกิจต่างๆ ของวิทยาลัยการเมืองและการปกครองให้บรรลุเป้าประสงค์ที่กำหนดไว้ อันได้แก่ การสร้างกลไกในการจัดสรร การวิเคราะห์ค่าใช้จ่าย การตรวจสอบการเงิน และงบประมาณอย่างมีประสิทธิภาพ มีการวิเคราะห์รายได้ ค่าใช้จ่ายของการดำเนินงาน โดยพิจารณาจากทุกแหล่งเงิน ทั้งจากงบประมาณแผ่นดิน และเงินรายได้จากค่าบำรุงการศึกษา รวมทั้งรายได้อื่นๆ ที่วิทยาลัยการเมืองและการปกครองได้รับ มีการนำเงินรายได้ไปจัดสรรอย่างเป็นระบบ มีฐานข้อมูลทางการเงินที่สามารถแยกค่าใช้จ่ายตามหมวดต่างๆ มีการจัดทำรายงานทางการเงินอย่างเป็นระบบ รวมทั้งมีผู้ตรวจสอบการใช้เงินอย่างมีประสิทธิภาพ

จากแนวทางที่ได้กล่าวมานั้น วิทยาลัยการเมืองและการปกครองจึงได้ทบทวนแผนกลยุทธ์ทางการเงิน ปีงบประมาณ 2566-2570 ให้มีความสอดคล้องกับวิสัยทัศน์ พันธกิจของวิทยาลัยการเมืองและการปกครองในทุกๆ ด้าน รวมทั้งส่งเสริมเป้าประสงค์เชิงยุทธศาสตร์ของวิทยาลัยการเมืองและการปกครองให้บรรลุเป็นไปตามเป้าหมาย โดยแผนกลยุทธ์ทางการเงิน ปีงบประมาณ 2566-2570 ประกอบไปด้วย แนวทางจัดหาทรัพยากรทางการเงิน หลักเกณฑ์การจัดสรร การวางแผนการเงิน แนวทางการติดตาม และประเมินผลการใช้จ่ายงบประมาณและปฏิบัติงาน

หวังเป็นอย่างยิ่งว่าแผนกลยุทธ์ทางการเงิน ปีงบประมาณ 2566-2570 ฉบับนี้ จะเป็นประโยชน์ต่อการบริหารจัดการของวิทยาลัยการเมืองและการปกครองให้ประสบความสำเร็จตามเป้าหมายที่กำหนดไว้

วิทยาลัยการเมืองและการปกครอง

เดือน 30 กันยายน 2567

# สารบัญ

|  | หน้า |
|--|------|
| <b>บทสรุปผู้บริหาร</b>   |      |
| <b>สารบัญ</b>  |      |
| <b>ส่วน 1 บทนำ</b>   | 1    |
| ความเป็นมา   | 1    |
| โครงสร้างหน่วยงาน  | 1    |
| โครงสร้างการบริหารจัดการ   | 2    |
| วิสัยทัศน์   | 2    |
| จุดประสงค์   | 2    |
| พันธกิจ  | 2    |
| ภารกิจหลัก   | 3    |
| เสาหลัก  | 3    |
| วิวัฒนาการ   | 3    |
| อัตลักษณ์  | 3    |
| เอกลักษณ์  | 3    |
| ค่านิยม  | 3    |
| เป้าหมายการพัฒนา   | 3    |
| ประเด็นยุทธศาสตร์  | 5    |
| <b>ส่วนที่ 2 สภาพแวดล้อมทางการเงิน</b>   | 8    |
| เป้าหมายแผนทางการเงิน  | 8    |
| สถานภาพปัจจุบันด้านการเงินของหน่วยงาน  | 8    |
| <b>ส่วนที่ 3 แผนกลยุทธ์ทางการเงิน</b>  | 10   |
| วัตถุประสงค์   | 10   |
| ตัวชี้วัดความสำเร็จ  | 10   |
| ยุทธศาสตร์ทางการเงิน   | 10   |
| เป้าประสงค์ กลยุทธ์ มาตรการและโครงการ/กิจกรรมของแผนกลยุทธ์ทางการเงิน   | 10   |
| แผนกลยุทธ์ทางการเงิน   | 11   |
| ความเชื่อมโยงระหว่างวิสัยทัศน์และยุทธศาสตร์การพัฒนาหน่วยงาน วิสัยทัศน์ เป้าประสงค์<br>และกลยุทธ์ของแผนยุทธศาสตร์ทางการเงินประจำปีงบประมาณ พ.ศ. 2566-2570 | 11   |
| กระบวนการจัดหาทรัพยากรทางการเงิน   | 12   |
| งบประมาณของหน่วยงานย้อนหลัง 5 ปี (พ.ศ. 2564-2567)  | 13   |
| แผนการขอตั้งงบประมาณ   | 14   |

|   | หน้า      |
|---|-----------|
| การวางแผนการใช้จ่ายงบประมาณ   | 15        |
| แนวทางการจัดสรรงบประมาณ   | 17        |
| การจัดสรรงบประมาณ ปีงบประมาณ พ.ศ. 2568                              | 18        |
| <b>ส่วนที่ 4 การบริหารและจัดการงบประมาณ</b>                         | <b>21</b> |
| แนวปฏิบัติการบริหารงบประมาณรายจ่าย                                  | 21        |
| แนวทางการติดตาม และประเมินผลการใช้จ่ายงบประมาณ                      | 22        |
| ระบบฐานข้อมูลทางการเงิน   | 23        |
| การจัดทำรายงานแสดงสถานะทางการเงิน                                   | 23        |
| <b>ภาคผนวก</b>  | <b>24</b> |
| คำสั่งแต่งตั้งคณะกรรมการจัดทำแผนกลยุทธ์ทางการเงิน (ถ้ามี)           | 25        |
| รายงานการประชุมทบทวนแผนกลยุทธ์ทางการเงิน ปีงบประมาณ พ.ศ. 2566-2570  | 30        |
| รายงานการประชุมคณะกรรมการบริหารหน่วยงาน                             | 32        |
| หนังสือลงนามได้รับความเห็นชอบจากอธิการบดี/ผู้บริหารหน่วยงาน (ถ้ามี) | 39        |

## ส่วน 1 บทนำ

### ความเป็นมา (Back ground)

แผนกลยุทธ์ทางการเงิน ประจำปีงบประมาณ พ.ศ. 2566-2570 จัดทำขึ้นเพื่อใช้เป็นแนวทางการบริหารงบประมาณของวิทยาลัยการเมืองและการปกครองโดยแผนกลยุทธ์จากการวิเคราะห์ SWOT กับวิสัยทัศน์ของหน่วยงาน และพัฒนาไปสู่แผนกลยุทธ์ทางการเงิน และแผนปฏิบัติการประจำปีตามกรอบเวลา เพื่อให้บรรลุตามตัวบ่งชี้และเป้าหมายของแผนกลยุทธ์ มีวัตถุประสงค์ (1) เพื่อพัฒนาการบริหารจัดการด้านงบประมาณของวิทยาลัยการเมืองและการปกครองอย่างมีประสิทธิภาพ โปร่งใส และตรวจสอบได้ (2) เพื่อสร้างกลไกที่มีประสิทธิภาพในการจัดหางบประมาณ การใช้จ่ายงบประมาณ โดยจัดสรรงบประมาณให้สอดคล้องกับแผนยุทธศาสตร์เพื่อเป็นกรอบ แนวทางการทำงานให้กับวิทยาลัยการเมืองและการปกครองภายในช่วงเวลา 5 ปีข้างหน้า ตลอดจนมีเป้าหมายการบริหารจัดการงบประมาณที่ชัดเจนนำไปสู่การปฏิบัติและติดตามผลเพื่อการพัฒนาอย่างต่อเนื่อง

วิทยาลัยการเมืองและการปกครอง มีโครงสร้าง ประกอบด้วย ดังภาพที่ 1 โครงสร้างหน่วยงาน และมีโครงสร้างการบริหารจัดการโดยมีการแต่งตั้งรองคณบดี เพื่อทำหน้าที่กำกับควบคุมดูแลงานที่ได้รับมอบหมายจากคณบดี ดังภาพที่ 2 โครงสร้างการบริหารจัดการ

#### โครงสร้างของวิทยาลัยการเมืองและการปกครอง



ภาพที่ 1 โครงสร้างของหน่วยงาน

## โครงสร้างการบริหารจัดการ



ภาพที่ 2 โครงสร้างการบริหารจัดการ

วิทยาลัยการเมืองและการปกครอง โดยคณะผู้บริหารได้กำหนดทิศทางในอนาคต เพื่อป้องกันทิศทาง การดำเนินงานของวิทยาลัยการเมืองและการปกครอง ดังนี้

### วิสัยทัศน์ (Vision)

วิทยาลัยมุ่งสู่ความเป็นเลิศทางวิชาการ และวิชาชีพทางด้านการเมือง การปกครอง การบริหารงาน ภาครัฐ และกฎหมาย มีคุณธรรม จริยธรรม และรับผิดชอบต่อสังคม

### ปรัชญา (Philosophy)

การศึกษาเพื่อปวงชน เยี่ยมล้นด้วยปัญญา Education for All Full of Wisdom

### พันธกิจ (Mission)

1. จัดการศึกษาโดยมุ่งเน้นความเป็นเลิศทางวิชาการและวิชาชีพ พัฒนาหลักสูตร ระบบการเรียนการสอน ให้เป็นมาตรฐาน เสริมสร้างประสิทธิภาพในการเรียนรู้ของนักศึกษา
2. วิจัยและสร้างองค์ความรู้ นวัตกรรมที่มีคุณภาพ ส่งการพัฒนาชุมชนและสังคม ทั้งในระดับชาติและระดับนานาชาติ
3. ให้บริการวิชาการทางด้านเมือง การปกครอง การบริหารภาครัฐ และกฎหมาย แก่ชุมชนและสังคม
4. อนุรักษ์ ส่งเสริม ทำนุบำรุงศิลปวัฒนธรรม สืบสาน ภูมิปัญญาท้องถิ่นและค่านิยมอันดีงามของไทยสู่สากล

## ภารกิจหลัก

-

## เสาหลัก

-

## วัฒนธรรม (Culture)

|   |                 |                  |
|---|-----------------|------------------|
| C | Capability      | ความสามารถ       |
| P | Professionalism | ความเป็นมืออาชีพ |
| G | Good Governance | ธรรมาภิบาล       |

## เอกลักษณ์ (Identity)

ผลิตบุคลากรมืออาชีพ

## อัตลักษณ์ (Uniqueness)

เชี่ยวชาญวิชาการ ชำนาญวิชาชีพ เป็นดวงประทีปให้สังคม

## ค่านิยม (Value)

|                                 |                               |
|---------------------------------|-------------------------------|
| W (Wisdom & Creativity)         | ปัญญาและความคิดสร้างสรรค์     |
| H (Happiness & Loyalty)         | ความผาสุกและความภักดีในองค์กร |
| I (Integration & Collaboration) | บูรณาการ และความร่วมมือ       |
| P (Professionalism)             | ความเป็นมืออาชีพ              |

## เป้าหมายในการพัฒนาวิทยาลัยการเมืองและการปกครอง (พ.ศ. 2566-2570)

วิทยาลัยการเมืองและการปกครอง ได้กำหนดเป้าหมายการพัฒนาวิทยาลัยการเมืองและการปกครอง ที่จะดำเนินการไปสู่ความสำเร็จ ดังนี้

### 1. นโยบายด้านการผลิตบัณฑิต

#### 1.1 การเรียนการสอน

1.1.1 เน้นการผลิตบัณฑิตในหลักสูตรที่สอดคล้องกับความต้องการของตลาดแรงงาน โดยมุ่งเน้นพัฒนาทักษะวิชาชีพ ภาษาต่างประเทศ และเทคโนโลยีสารสนเทศเพื่อรองรับการเข้าสู่ประชาคมอาเซียน

1.1.2 ส่งเสริมกระบวนการเรียนรู้ที่หลากหลาย โดยเน้นผู้เรียนเป็นสำคัญ

#### 1.2 การพัฒนาหลักสูตร

1.2.1 สนับสนุนการพัฒนาหลักสูตรโดยเน้นการมีส่วนร่วมของผู้มีส่วนได้ส่วนเสีย และตอบสนองความต้องการของตลาดแรงงานทั้งในประเทศและต่างประเทศ

1.2.2 กำหนดเกณฑ์มาตรฐานของบัณฑิตในแต่ละหลักสูตร และมีการสอบความรู้

รวบยอด / ความรู้อื่นที่เทียบเท่าหรือผ่านการทดสอบความรู้ตามมาตรฐานหลักสูตรของมหาวิทยาลัยก่อนสำเร็จการศึกษา

### 1.3 การพัฒนานักศึกษาและศิษย์เก่า

1.3.1 พัฒนาศักยภาพนักศึกษาที่มุ่งให้มีความรู้ในวิชาชีพ ประกอบกับการพัฒนานักศึกษาตามคุณลักษณะที่พึงประสงค์

1.3.2 ส่งเสริมกิจกรรมการมีส่วนร่วมของศิษย์เก่า

1.3.3 ส่งเสริมความรู้ความเข้าใจในการประกันคุณภาพการจัดการศึกษาแก่นักศึกษา

1.3.4 ส่งเสริมและสนับสนุนนักศึกษาให้สามารถพัฒนาความสามารถในการแข่งขันทางวิชาการในระดับชาติและนานาชาติ

### 2. นโยบายด้านงานวิจัยและงานสร้างสรรค์

2.1 สร้างระบบกลไกการพัฒนานักวิจัยและงานวิจัย เพื่อสร้างองค์ความรู้ในการพัฒนาชุมชนและท้องถิ่น

2.2 ใช้กระบวนการวิจัยเป็นกลไกขับเคลื่อนการพัฒนางานองค์กร องค์ความรู้ด้านการเรียนการสอน และแหล่งเรียนรู้ด้านศิลปวัฒนธรรม

### 3. นโยบายด้านการบริการวิชาการ

3.1 ให้บริการวิชาการที่เป็นประโยชน์ต่อชุมชนและท้องถิ่นโดยบูรณาการเข้ากับการเรียนการสอนและงานวิจัย โดยเป็นไปตามแนวทางการดำเนินงานด้านบริการวิชาการของมหาวิทยาลัย

3.2 มุ่งให้บริการวิชาการที่ยกระดับฐานะทางเศรษฐกิจของชุมชนให้เข้มแข็ง สร้างเสริมรายได้และความเป็นอยู่ของชุมชนให้ดีขึ้น

### 4. นโยบายด้านศิลปวัฒนธรรม

4.1 ส่งเสริมกิจกรรมทำนุบำรุงศิลปวัฒนธรรมแก่นักศึกษาและบุคลากร

4.2 ส่งเสริมการพัฒนางานวิจัยเพื่อสร้างองค์ความรู้ในการอนุรักษ์และพัฒนาศิลปวัฒนธรรมกรุงรัตนโกสินทร์

### 5. นโยบายด้านการบริหารจัดการ

5.1 ส่งเสริมการมีส่วนร่วมของบุคลากรในการที่จะดำเนินการบรรลุตามแผนปฏิบัติราชการและบริหารจัดการอย่างมีธรรมาภิบาล

5.2 การใช้ระบบเทคโนโลยีสารสนเทศในการสนับสนุนการบริหารจัดการทั้งด้านบุคลากร แผนงาน การเงิน การประกันคุณภาพ

5.3 ส่งเสริมการสร้างระบบกลไกประกันคุณภาพการศึกษาทั้งหน่วยงานทุกระดับ

5.4 ส่งเสริมการแลกเปลี่ยนเรียนรู้ที่เป็นประโยชน์ต่อการปรับปรุงการปฏิบัติงาน

5.5 ส่งเสริมการพัฒนาบุคลากรที่มุ่งสร้างความก้าวหน้าในอาชีพ สร้างขวัญกำลังใจในการทำงาน โดยมีแผนพัฒนาบุคลากรที่มีความชัดเจน

## ยุทธศาสตร์ เพื่อการพัฒนา

เพื่อให้บรรลุตามวิสัยทัศน์ พันธกิจ และเป้าหมายการพัฒนาวิทยาลัยการเมืองและการปกครอง จึงกำหนด ยุทธศาสตร์ ดังนี้

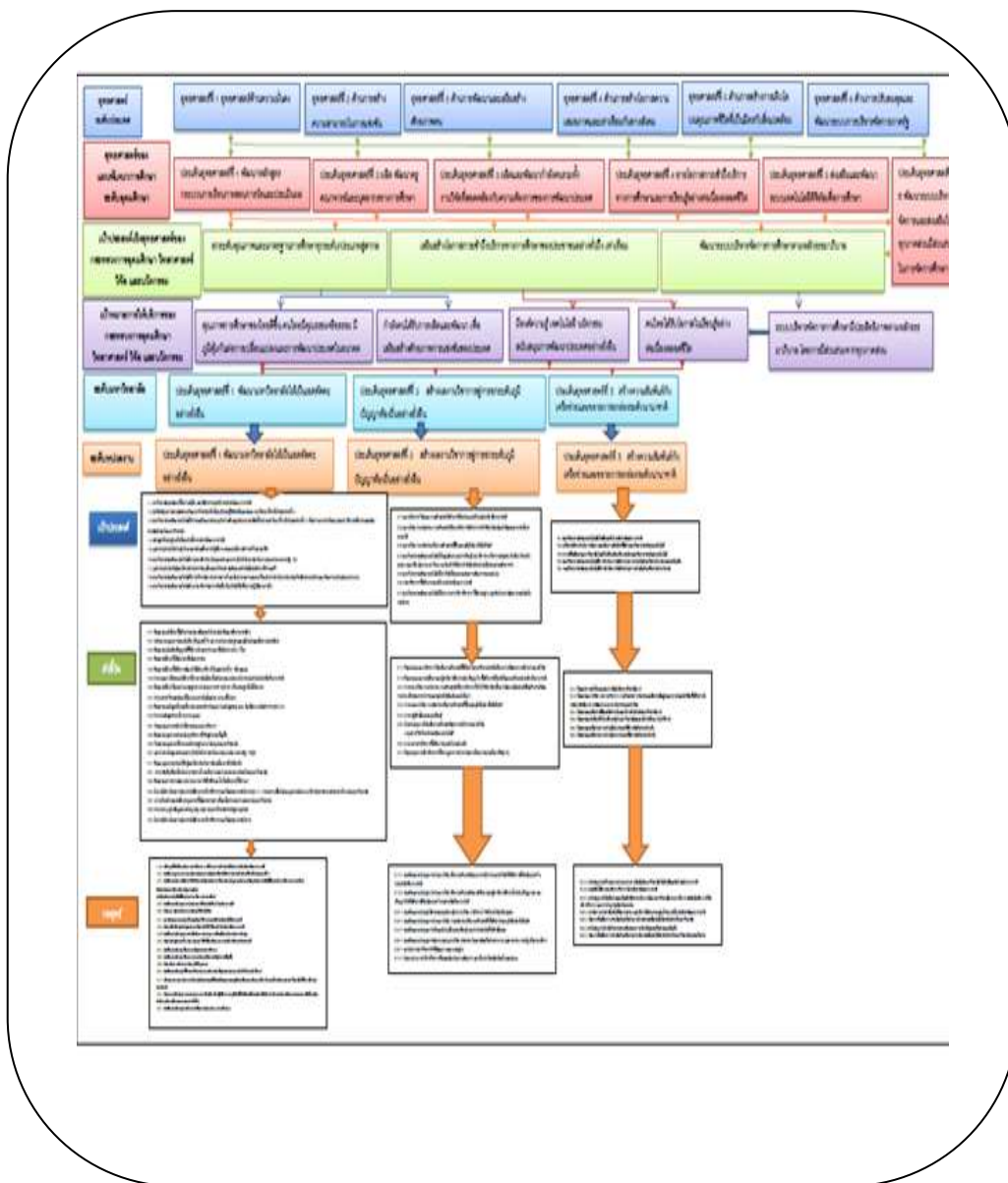
ยุทธศาสตร์ที่ 1 ผลิตบัณฑิตให้มีความรู้และทักษะตามมาตรฐานวิชาชีพ

ยุทธศาสตร์ที่ 2 ยกระดับการดำเนินงานตามภารกิจด้วยเทคโนโลยีดิจิทัล และบริหารจัดการบนหลักธรรมาภิบาล

ยุทธศาสตร์ 3 สร้างผลงานวิชาการ งานวิจัย และนวัตกรรมระดับชาติและระดับนานาชาติสู่การพัฒนาอย่างยั่งยืน

ยุทธศาสตร์ 4 สร้างเครือข่ายและบริหารทรัพยากรเพื่อความยั่งยืนภายใต้ภาวะการเปลี่ยนแปลง

วิทยาลัยการเมืองและการปกครอง ได้มีการเชื่อมโยงยุทธศาสตร์ประเทศ ยุทธศาสตร์ของแผนการศึกษา ระดับอุดมศึกษา ฉบับที่ 12 (พ.ศ. 2560-2574) เป้าประสงค์เชิงยุทธศาสตร์ เป้าหมายการให้บริการของ กระทรวงการอุดมศึกษา วิทยาศาสตร์ วิจัยและนวัตกรรม ยุทธศาสตร์เป้าประสงค์ ตัวชี้วัดที่สำคัญ กลยุทธ์ มหาวิทยาลัยราชภัฏสวนสุนันทา และและของวิทยาลัยการเมืองและการปกครอง ดังภาพที่ 3 และ มหาวิทยาลัยฯ ได้จัดทำแผนที่ยุทธศาสตร์ (Strategy Map) ซึ่งเป็นเครื่องมือในการบอกทิศทางและเป้าหมายในแต่ละด้าน ตามหลัก [Balance Scorecard](#) จำนวน 4 ด้าน ได้แก่ ด้านพัฒนาองค์กร ด้านประสิทธิภาพของการปฏิบัติงาน ด้านคุณภาพการให้บริการ และด้านประสิทธิผลตามพันธกิจ รวมถึงการแสดงความสำเร็จของ ยุทธศาสตร์ และวิสัยทัศน์ ดังภาพที่ 3



ภาพที่ 3 ความเชื่อมโยงยุทธศาสตร์ประเทศ ยุทธศาสตร์ของแผนการศึกษาระดับอุดมศึกษา ฉบับที่ 12 (พ.ศ. 2560-2574) เป้าประสงค์เชิงยุทธศาสตร์ เป้าหมายการให้บริการของกระทรวงการอุดมศึกษา วิทยาศาสตร์ วิจัย และนวัตกรรม ยุทธศาสตร์ เป้าประสงค์ ตัวชี้วัดที่สำคัญ และกลยุทธ์วิทยาลัยการเมืองและการปกครอง

## แผนที่ยุทธศาสตร์

วิสัยทัศน์ : วิทยาลัยมุ่งสู่ความเป็นเลิศทางวิชาการและวิชาชีพทางการเมือง การปกครอง การบริหารงานภาครัฐ และกฎหมาย มีคุณธรรมจริยธรรม และรับผิดชอบต่อสังคม

|                          |   |  |   |  |                                       |
|--------------------------|---|--|---|--|---------------------------------------|
| ยุทธศาสตร์               | พัฒนาคณะให้เป็นเอกเทศะอย่างยั่งยืน  | สร้างผลงานวิชาการสู่การยกระดับภูมิปัญญาท้องถิ่นอย่างยั่งยืน  | สร้างความสัมพันธ์กับเครือข่ายและขยายการยกย่องระดับนานาชาติ                      |  |                                       |
| ประสิทธิผลตามพันธกิจ     | จัดการศึกษาโดยมุ่งเน้นความเป็นเลิศทางวิชาการและวิชาชีพ พัฒนาหลักสูตร ระบบการเรียนการสอนให้เป็นมาตรฐาน เสริมสร้าง  | วิจัยและสร้างองค์ความรู้ นวัตกรรมที่มีคุณภาพ สูการพัฒนชุมชนและสังคม ทั้งในระดับชาติและระดับ  | ให้บริการวิชาการทางด้าน การปกครอง การบริหารงานภาครัฐ และกฎหมาย แก่ชุมชนและสังคม | อนุรักษ์ ส่งเสริม ทำนุบำรุงศิลปวัฒนธรรม สืบสาน ภูมิปัญญาท้องถิ่นและค่านิยมอันดีงามของไทยสู่สากล  |                                       |
| คุณภาพการให้บริการ       | ผู้รับบริการมีความพึงพอใจต่อการดำเนินงาน  | ผลงานวิจัยและบริการวิชาการมีการนำไปใช้ประโยชน์   | เครือข่ายมีความพึงพอใจต่อผลการดำเนินงาน   | หน่วยงานมีการขยายความร่วมมือระดับนานาชาติ  |                                       |
| ประสิทธิภาพของปฏิบัติการ | <ul style="list-style-type: none"> <li>- มีระบบบริหารจัดการตามหลักธรรมาภิบาล</li> <li>- มีการบริหารจัดการที่สามารถพึ่งพาตนเองได้</li> <li>- นักศึกษาได้รับการพัฒนาตามอัตลักษณ์</li> <li>- หลักสูตรได้มาตรฐานสากล</li> </ul> | <ul style="list-style-type: none"> <li>- มีการบูรณาการงานวิจัยกับการเรียนการสอน และการบริการวิชาการ</li> <li>- งานวิจัยมีคุณภาพและมาตรฐาน</li> </ul> | <ul style="list-style-type: none"> <li>- มีระบบบริหารจัดการเครือข่าย</li> </ul> | <ul style="list-style-type: none"> <li>- มีการขยายความร่วมมือระดับนานาชาติ</li> <li>- มีกระบวนการประชาสัมพันธ์และการสื่อสารที่หลากหลายและครอบคลุม</li> </ul> |                                       |
| พัฒนาองค์กร              | บุคลากรมีทักษะ ความรู้ คุณธรรมและจริยธรรม   | มีระบบเทคโนโลยีสารสนเทศที่ทันสมัย  | บุคลากรมีทักษะการริเริ่มสร้างสรรค์  | คณะมีภูมิทัศน์ที่สวยงาม  | บุคลากรมีความสามารถในการติดต่อสื่อสาร |

ภาพที่ 4 แผนที่ยุทธศาสตร์วิทยาลัยการเมืองและการปกครอง

## ส่วนที่ 2 สภาพแวดล้อมทางการเงิน

วิทยาลัยการเมืองและการปกครองมีแนวทางในการบริหารจัดการทางการเงิน ที่กำหนดใช้เป็นลายลักษณ์อักษรชัดเจน ในการจัดสรร การติดตาม และการประเมินผลการบริหารจัดการทางการเงินและการจัดทำรายงานผลการใช้เงินและงบประมาณ รวมทั้งการตรวจสอบการใช้จ่าย โดยหน่วยงานตรวจสอบภายในและสำนักงานการตรวจเงินแผ่นดิน

วิทยาลัยการเมืองและการปกครองมีกลไกในการขับเคลื่อนที่ทำให้การดำเนินการด้านการเงินและงบประมาณเป็นไปตามวัตถุประสงค์ โดยมีการกระจายอำนาจในการบริหารงบประมาณให้กับรองคณบดี หรือหัวหน้าสำนักงานคณบดีและผู้บริหารของหน่วยงานในการบริหารจัดการด้านการเงินของตนเอง โดยมีฝ่ายติดตามการใช้จ่ายงบประมาณเป็นประจำทุกเดือน พร้อมเร่งรัดการบริหารงบประมาณของวิทยาลัยการเมืองและการปกครอง สาขาวิชา โครงการต่างๆให้เป็นไปตามเป้าหมาย

ภาระงานหลักของหน่วยงานผู้ดูแลงบประมาณ คือ ดำเนินการตามแนวทางอย่างเคร่งครัด และควบคุมการเบิกใช้งบประมาณ ภายใต้วงเงินที่ได้รับการจัดสรรโดยยึดถือระเบียบ กฎเกณฑ์ที่มหาวิทยาลัยกำหนดและระเบียบของกระทรวงการคลัง

### เป้าหมายแผนทางการเงิน

1. บริหารการเงินโดยใช้ระบบงบประมาณ พัสตุ การเงินและบัญชี ตามกองทุนจากงบประมาณแผ่นดินและงบประมาณเงินรายได้ เพื่อสนับสนุนภารกิจและยุทธศาสตร์ของวิทยาลัย
2. บริหารการเงินโดยยึดหลักธรรมาภิบาล โปร่งใส ตรวจสอบได้ โดยมีการวางแผนการเบิกจ่ายอย่างมีประสิทธิภาพและก่อให้เกิดประโยชน์สูงสุดกับองค์กร
3. การเบิกจ่ายงบประมาณที่ได้รับจัดสรรเป็นไปตามแนวทางการดำเนินงานตามที่มหาวิทยาลัยกำหนดไว้

### สถานการณ์ปัจจุบันด้านการเงิน

วิทยาลัยการเมืองและการปกครองโดยฝ่ายแผนงานและประกันคุณภาพได้สำรวจความคิดเห็นในมุมมองผู้บริหาร และบุคลากรที่เกี่ยวข้องของวิทยาลัยการเมืองและการปกครองเกี่ยวกับสถานการณ์การบริหารจัดการด้านการเงินและงบประมาณของวิทยาลัยการเมืองและการปกครองในปัจจุบัน นำมาวิเคราะห์หาจุดแข็ง จุดอ่อน โอกาส และอุปสรรค โดยนำผลการดำเนินงานด้านการเงินและงบประมาณปัจจุบัน และข้อเสนอแนะจาก

คณะกรรมการต่างๆ ที่เกี่ยวข้องมาร่วมวิเคราะห์ (ข้อมูลการวิเคราะห์สภาพแวดล้อม (SWOT) ทางด้านการเงิน และงบประมาณ ณ กันยายน 2567 สามารถสรุปผล ได้ดังนี้

### จุดแข็ง (Strengths)

1. ผู้บริหารตระหนักถึงความสำคัญของการเงินและเข้าใจระบบการบริหารทางการเงิน
2. มีข้อมูลทางการเงินชัดเจน แบ่งตามรายละเอียด โปร่งใส คล่องตัว และตรวจสอบได้
3. มีการวางแผนการบริหารงบประมาณประจำปี และสามารถยืดหยุ่นปรับเปลี่ยนได้ตามสถานการณ์
4. มีการเบิกจ่ายตามระเบียบกระทรวงการคลัง กรมบัญชีกลาง ข้อบังคับต่างๆ ตามสภามหาวิทยาลัย

กำหนด

### จุดอ่อน (Weaknesses)

1. บุคลากรไม่เพียงพอกับปริมาณงานที่เพิ่มขึ้นและขั้นตอนการปฏิบัติงานค่อนข้างมากบางครั้งเกิดความล่าช้า
2. บุคลากรบางส่วนขาดความเข้าใจเกี่ยวกับงบประมาณที่ได้รับจัดสรร
3. การจัดทำรายงานข้อมูลทางการเงินเพื่อใช้ในการตัดสินใจ ยังขาดการวิเคราะห์ และสรุปผลที่ดีเพื่อเสนอต่อผู้บริหาร
4. การเบิกจ่ายเงินไม่เป็นไปตามแผนการใช้จ่ายเงิน

### โอกาส (Opportunities)

1. มีแหล่งงบประมาณชัดเจน
2. ความก้าวหน้าทางเทคโนโลยีในโลกปัจจุบัน ทำให้มหาวิทยาลัยมีโอกาสในการสื่อสารเพื่อสร้างการยอมรับและเป็นที่รู้จักได้
3. ได้รับการสนับสนุนงบประมาณจากรัฐบาล
4. มีนโยบายและแนวปฏิบัติจากมหาวิทยาลัยที่ชัดเจน
5. การบริหารงบประมาณมีความยืดหยุ่น

### อุปสรรค (Threats)

1. ภาวะเบี้ยหวัดด้านการเงินเข้มงวด ไม่มีความยืดหยุ่น
2. บางครั้งระบบสารสนเทศขัดข้อง ทำให้มีปัญหาในการทำงาน
3. มีการกำหนดปรับเปลี่ยนหลักเกณฑ์ นโยบายทางการเงินและแนวปฏิบัติจากส่วนกลาง
4. การประสานงานกับส่วนกลางมีความล่าช้า

## ส่วนที่ 3 แผนกลยุทธ์ทางการเงิน

การวิเคราะห์สภาพแวดล้อมในส่วนที่ 2 ที่ได้แสดงให้เห็นถึงจุดแข็ง จุดอ่อน โอกาส และอุปสรรคในการบริหารจัดการทางการเงินของวิทยาลัยการเมืองและการปกครองเพื่อให้การบริหารจัดการทางการเงินของวิทยาลัยการเมืองและการปกครองสอดคล้องกับแผนยุทธศาสตร์ แผนปฏิบัติการ พันธกิจ และวิสัยทัศน์ จึงกำหนดวัตถุประสงค์ เป้าประสงค์ กลยุทธ์ มาตรการ และตัวชี้วัด ทางการเงินไว้ ดังนี้

### วัตถุประสงค์

เพื่อให้การปฏิบัติราชการบรรลุตามเป้าหมายของแผนยุทธศาสตร์ พ.ศ. 2568

### ตัวชี้วัดความสำเร็จ

ร้อยละของตัวชี้วัดที่บรรลุเป้าหมายของแผนปฏิบัติการ (ไม่น้อยกว่าร้อยละ80)

### ยุทธศาสตร์ทางการเงิน

พัฒนาการบริหารจัดการจากรายได้ด้านการเงินและงบประมาณ

### เป้าประสงค์ กลยุทธ์ มาตรการและโครงการ/กิจกรรมของแผนกลยุทธ์ทางการเงิน

#### เป้าประสงค์ที่ 1. ระบบและกลไกที่คล่องตัวในการบริหารงบประมาณ

กลยุทธ์ที่ 1 : สนับสนุนกระบวนการติดตาม ตรวจสอบ และประเมินผลการปฏิบัติราชการ และเผยแพร่ผลการดำเนินงานให้สาธารณชนได้รับทราบ

มาตรการ : จัดทำแผนกลยุทธ์ทางการเงินที่แสดงแหล่งที่มาและประมาณการรายรับ-รายจ่าย อย่างเป็นระบบ สอดคล้องกับแผนปฏิบัติราชการประจำปี โดยผ่านความเห็นชอบจากคณะกรรมการอำนวยการของวิทยาลัย โดยคำนึงถึงประโยชน์สูงสุดของนักศึกษา

ตัวชี้วัด : ระดับความเชื่อมั่นและไว้วางใจของบุคลากร/นักศึกษา/ศิษย์เก่าต่อการดำเนินการตามภารกิจของมหาวิทยาลัย

โครงการ/กิจกรรม : โครงการคุณธรรมและความโปร่งใสในการปฏิบัติงาน

## แผนกลยุทธ์ทางการเงิน

ตารางที่ 1 ตารางแสดงความสอดคล้องของแผนกลยุทธ์ทางการเงิน

| เป้าประสงค์<br>ของกลยุทธ์<br>ทางการเงิน   | กลยุทธ์<br>ทางการเงิน   | ตัวชี้วัด  | เป้าหมาย |      |      |      |      | แผนงาน/<br>โครงการ/<br>กิจกรรม                          |
|---|---|--|----------|------|------|------|------|---|
|   |   |  | 2567     | 2568 | 2569 | 2570 | 2571 |   |
| ระบบและกลไกที่คล่องตัวในการบริหารงบประมาณ | สนับสนุนกระบวนการติดตามตรวจสอบ และประเมินผลการปฏิบัติราชการ และเผยแพร่ผลการดำเนินงานให้สาธารณชนได้รับทราบ | ระดับความเชื่อมั่นและไว้วางใจของบุคลากร/นักศึกษา/ศิษย์เก่าต่อการดำเนินการตามภารกิจของมหาวิทยาลัย | ≥4.0     | ≥4.0 | ≥4.0 | ≥4.0 | ≥4.0 | โครงการ<br>คุณธรรมและ<br>ความโปร่งใสใน<br>การปฏิบัติงาน |

### ความเชื่อมโยงระหว่าง วิสัยทัศน์ ประเด็นยุทธศาสตร์มหาวิทยาลัย ยุทธศาสตร์ทางการเงิน เป้าประสงค์ และกลยุทธ์ของแผนกลยุทธ์ทางการเงิน ประจำปีงบประมาณ พ.ศ. 2566-2570

วิทยาลัยการเมืองและการปกครองได้กำหนดยุทธศาสตร์ทางการเงิน เป้าประสงค์แผนกลยุทธ์ทางการเงิน

กลยุทธ์ทางการเงิน ได้วิเคราะห์เชื่อมโยงในการผลักดันให้ประเด็นยุทธศาสตร์และวิสัยทัศน์สำเร็จตามเป้าหมายที่วางไว้ ดังภาพที่ 5

**วิสัยทัศน์ :** วิทยาลัยมุ่งสู่ความเป็นเลิศทางวิชาการและวิชาชีพทางด้านการเมือง การปกครอง การบริหารงานภาครัฐ และกฎหมาย มีคุณธรรมจริยธรรม และรับผิดชอบต่อสังคม

|                          |   |   |  |
|--------------------------|---|---|--|
| ประเด็นยุทธศาสตร์        | พัฒนาคณะให้เป็นเอกเทศคณะ  | สร้างผลงานวิชาการสู่การยกระดับภูมิปัญญาท้องถิ่นอย่าง          | สร้างความสัมพันธ์กับเครือข่ายและขยายการยกย่องระดับนานาชาติ |
| ยุทธศาสตร์ทางการเงิน     | พัฒนามหาวิทยาลัยให้เป็นเอกเทศอย่างยั่งยืน   |   |  |
| เป้าประสงค์แผนกลยุทธ์ทาง | ผลิตบัณฑิตที่เน้นองค์ความรู้ท้องถิ่น วิจัย บริการวิชาการ และทำนุบำรุงศิลปวัฒนธรรม |   |  |
| ยุทธศาสตร์ทางการเงิน     | กำหนดแผนและมาตรการบริหารทรัพยากรอย่างมีประสิทธิภาพเป็นรูปธรรมชัดเจน               | นำข้อมูลการทางการเงินปีที่ผ่านมาใช้ในการตัดสินใจทางการเงินได้ |  |

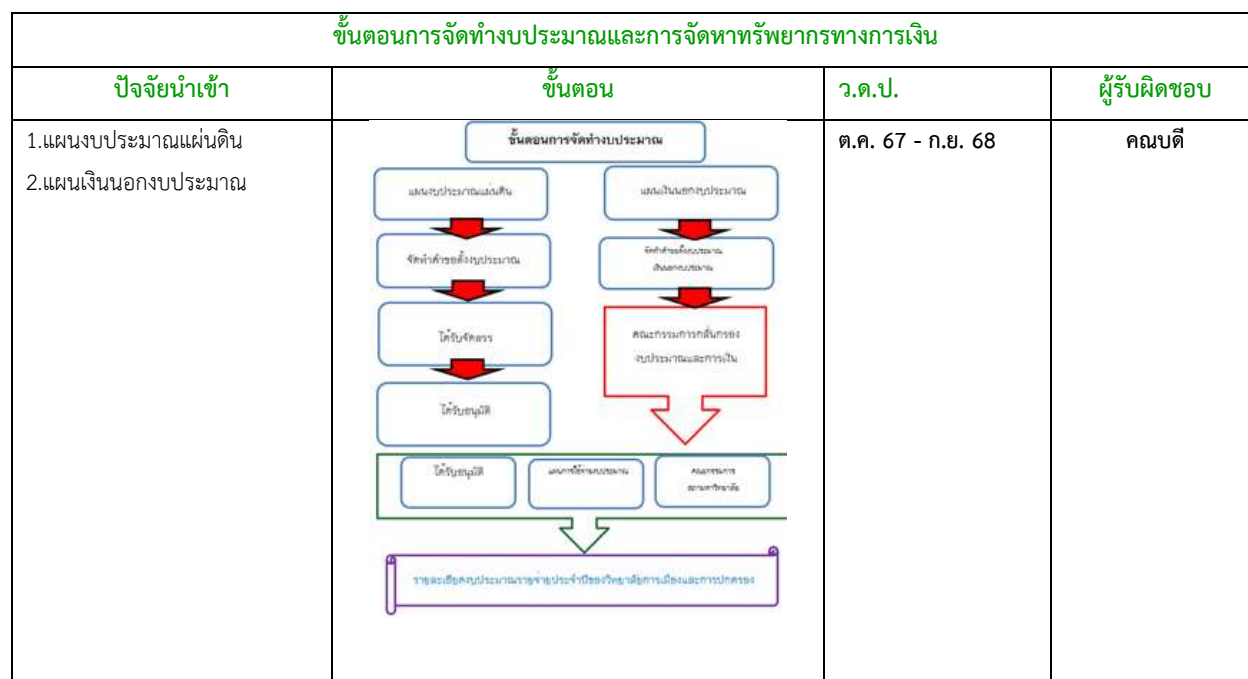
ภาพที่ 5 ความเชื่อมโยงระหว่าง วิสัยทัศน์ ประเด็นยุทธศาสตร์มหาวิทยาลัย ยุทธศาสตร์ทางการเงิน เป้าประสงค์ และกลยุทธ์ของแผนกลยุทธ์ทางการเงิน ประจำปีงบประมาณ พ.ศ. 2566-2570

### กระบวนการจัดหาทรัพยากรด้านการเงิน

วิทยาลัยการเมืองและการปกครองมีแนวทางในการจัดหาทรัพยากรด้านการเงิน โดยมีฝ่ายแผนงานและประกันคุณภาพ เป็นหน่วยงานกลางร่วมกับฝ่ายบริหาร ฝ่ายบริการการศึกษาฝ่ายกิจการนักศึกษา ฝ่ายพัฒนา งานวิจัยและบริการวิชาการ ดำเนินการจัดหาทรัพยากร ประกอบด้วย 2 แหล่ง คือ งบประมาณแผ่นดิน และเงิน งบประมาณ (เงินรายได้) ดังนี้

1. เงินงบประมาณแผ่นดิน
2. เงินนอกงบประมาณ ได้แก่
  - รายได้จากการบำรุงการศึกษา (ภาคปกติ)
  - รายได้จากการบำรุงการศึกษา (ภาคพิเศษ)
  - รายได้จากการบำรุงการศึกษา (โครงการจัดการศึกษาภาคปกติ)
  - รายได้จากการบำรุงการศึกษา (โครงการจัดการศึกษาภาคพิเศษ)
  - รายได้โครงการการจัดหารายได้

วิทยาลัยการเมืองและการปกครอง มีขั้นตอนในการจัดทำงบประมาณและแนวทางการจัดหาทรัพยากรทางการเงิน ดังแสดงในภาพที่ 6



ภาพที่ 6 ขั้นตอนในการจัดทำงบประมาณและแนวทางการจัดหาทรัพยากรทางการเงิน

### งบประมาณของหน่วยงานย้อนหลัง 5 ปี (พ.ศ. 2564-2567)

ข้อมูลงบประมาณของวิทยาลัยการเมืองและการปกครอง ย้อนหลัง 5 ปี แสดงให้เห็นว่างบประมาณส่วนใหญ่ของวิทยาลัยการเมืองและการปกครอง มาจากงบประมาณรายได้

#### ตารางที่ 2 งบประมาณของหน่วยงานย้อนหลัง 5 ปี (พ.ศ. 2564-2567)

| ประเภทรายจ่าย       | 2564            |                                     |             |                                 | 2565            |                                     |             |                                 | 2566            |                                     |             |                                 | 2567            |                                     |             |                                 |
|---------------------|-----------------|-------------------------------------|-------------|---------------------------------|-----------------|-------------------------------------|-------------|---------------------------------|-----------------|-------------------------------------|-------------|---------------------------------|-----------------|-------------------------------------|-------------|---------------------------------|
|                     | งบประมาณแผ่นดิน | เงินนอก<br>งบประมาณ<br>(เงินรายได้) | รวมทั้งสิ้น | ร้อยละรวม<br>ของหมวด<br>รายจ่าย | งบประมาณแผ่นดิน | เงินนอก<br>งบประมาณ<br>(เงินรายได้) | รวมทั้งสิ้น | ร้อยละรวม<br>ของหมวด<br>รายจ่าย | งบประมาณแผ่นดิน | เงินนอก<br>งบประมาณ<br>(เงินรายได้) | รวมทั้งสิ้น | ร้อยละรวม<br>ของหมวด<br>รายจ่าย | งบประมาณแผ่นดิน | เงินนอก<br>งบประมาณ<br>(เงินรายได้) | รวมทั้งสิ้น | ร้อยละรวม<br>ของหมวด<br>รายจ่าย |
| บุคลากร             | 16,897,380      | 16,897,380                          | 16,897,380  | 27.39                           | 18,844,410      | 18,844,410                          | 18,844,410  | 26.83                           | 19,562,540      | 19,562,540                          | 19,562,540  | 27.46                           | 20,441,682      | 20,441,682                          | 20,441,682  | 31.78                           |
| งบบุคลากร           | -               | 44,210,270                          | 44,210,270  | 71.67                           | 45,026,111      | 45,026,111                          | 45,026,111  | 64.11                           | 46,863,560      | 46,863,560                          | 46,863,560  | 65.79                           | 40,749,418      | 40,749,418                          | 40,749,418  | 63.36                           |
| งบลงทุน             | -               | -                                   | -           | -                               | 2,000,000       | 2,000,000                           | 2,000,000   | 2.85                            | 1,500,000       | 1,500,000                           | 1,500,000   | 2.11                            | 500,000         | 500,000                             | 500,000     | 0.78                            |
| งบเงินอุดหนุน       | -               | 575,100                             | 575,100     | 0.93                            | 1,569,000       | 1,296,600                           | 2,865,600   | 4.08                            | 1,512,873       | 792,000                             | 2,304,873   | 3.24                            | 1,378,374       | 247,400                             | 1,625,774   | 2.53                            |
| งบรายจ่ายอื่นๆ      | -               | -                                   | -           | -                               | 1,500,000       | 1,500,000                           | 1,500,000   | 2.14                            | 1,000,000       | 1,000,000                           | 1,000,000   | 1.40                            | 1,000,000       | 1,000,000                           | 1,000,000   | 1.55                            |
| งบประมาณรวมทั้งสิ้น | 16,897,380      | 61,682,750                          | 61,682,750  | 100.00                          | 68,667,121      | 70,236,121                          | 70,236,121  | 100.00                          | 69,718,100      | 71,230,973                          | 71,230,973  | 100.00                          | 62,938,500      | 64,316,874                          | 64,316,874  | 100.00                          |

ที่มา : งบประมาณรายจ่ายประจำปีงบประมาณ พ.ศ. 2564-2567

วิทยาลัยการเมืองและการปกครอง ได้ประมาณการงบประมาณจากแหล่งงบประมาณต่างๆ ในระยะ 5 ปี (พ.ศ. 2566-2570) ดังแสดงในตารางที่ 3

**ตารางที่ 3** ประมาณการรายรับจากแหล่งต่างๆ ของวิทยาลัยการเมืองและการปกครอง ในระยะ 5 ปี (พ.ศ. 2566-2570)  
หน่วย : ล้านบาท

| แหล่งงบประมาณ                                | ปีงบประมาณ พ.ศ.   |                   |                   |                   |                   | รวมทั้งสิ้น        |
|--|-------------------|-------------------|-------------------|-------------------|-------------------|--------------------|
|  | 2566              | 2567              | 2568              | 2569              | 2570              |                    |
| เงินงบประมาณแผ่นดิน                          | 1,512,873         | 1,378,374         | 4,946,800         | -                 | -                 | 7,838,047          |
| เงินนอกงบประมาณ (เงินรายได้)                 | 69,718,100        | 61,264,700        | 74,112,050        | 80,000,000        | 85,000,000        | 370,094,850        |
| - รายได้จากค่าธรรมเนียมการศึกษา (ภาคปกติ)    | 33,828,400        | 30,935,600        | 38,064,160        | 35,000,000        | 40,000,000        | 177,828,160        |
| - รายได้จากค่าธรรมเนียมการศึกษา (ภาคพิเศษ)   | 35,889,700        | 30,329,100        | 36,047,890        | 45,000,000        | 45,000,000        | 192,266,690        |
| รายได้อื่นๆ(เช่น รายได้จากกิจการจัดหารายได้) | -                 | -                 | -                 | -                 | -                 | -                  |
| <b>รวมงบประมาณทั้งสิ้น</b>                   | <b>71,230,973</b> | <b>62,643,074</b> | <b>79,058,850</b> | <b>80,000,000</b> | <b>85,000,000</b> | <b>377,932,897</b> |
| เพิ่มขึ้น (ลดลง)                             |                   | ลดลง              | เพิ่มขึ้น         | เพิ่มขึ้น         | เพิ่มขึ้น         | เพิ่มขึ้น          |

## แผนการขอตั้งงบประมาณ

มีแผนการขอตั้งงบประมาณแผ่นดิน ระยะเวลา 5 ปี (พ.ศ. 2566-2570) ดังตารางที่ 4

ตารางที่ 4 แผนการขอตั้งงบประมาณแผ่นดินระยะเวลา 5 ปี (พ.ศ. 2566-2570)

หน่วย : ล้านบาท

| แผนงาน/ผลผลิต/<br>โครงการ                             | ปีงบประมาณ พ.ศ.  |                  |                  |                  |                  |                  |          |          |          |          |
|---|------------------|------------------|------------------|------------------|------------------|------------------|----------|----------|----------|----------|
|   | 2566             |                  | 2567             |                  | 2568             |                  | 2569     |          | 2570     |          |
|   | แผน              | ผล               | แผน              | ผล               | แผน              | *ผล              | แผน      | *ผล      | แผน      | *ผล      |
| กิจกรรมจัดการเรียนการสอนด้านสังคมศาสตร์               | 992,900          | 992,900          | 1,012,000        | 1,012,000        | 2,407,400        | 2,407,400        | -        | -        | -        | -        |
| โครงการพัฒนาคุณภาพชีวิตและยกระดับเศรษฐกิจฐานราก       | 520,000          | 520,000          | 366,374          | 450,000          | -                | -                | -        | -        | -        | -        |
| ปรับปรุงห้องปฏิบัติการคอมพิวเตอร์ พร้อมครุภัณฑ์ประกอบ | -                | -                | -                | -                | 2,476,400        | 2,476,400        | -        | -        | -        | -        |
| <b>รวมทั้งสิ้น</b>                                    | <b>1,512,873</b> | <b>1,512,873</b> | <b>1,378,374</b> | <b>1,378,374</b> | <b>4,946,800</b> | <b>4,946,800</b> | <b>-</b> | <b>-</b> | <b>-</b> | <b>-</b> |

หมายเหตุ แผน หมายถึง งบประมาณรายจ่ายประจำปีตามคำขอตั้งงบประมาณ

ผล หมายถึง งบประมาณรายจ่ายประจำปีที่ได้รับจัดสรร

ผล\* หมายถึง งบประมาณรายจ่ายประจำปีที่คาดว่าจะได้รับ

มีแผนการขอตั้งเงินนอกงบประมาณ (เงินรายได้) ระยะเวลา 5 ปี (พ.ศ. 2566-2570) ดังตารางที่ 5

ตารางที่ 5 แผนการขอเงินนอกงบประมาณ (เงินรายได้) ระยะเวลา 5 ปี (พ.ศ. 2566-2570)

| รายการ  | หน่วยนับ       | ปีงบประมาณ พ.ศ.   |                   |                   |                   |                   |
|---|----------------|-------------------|-------------------|-------------------|-------------------|-------------------|
|   |                | 2566              | 2567              | 2568              | 2579              | 2570              |
| <b>แผนการรับนักศึกษา</b>                            |                |                   |                   |                   |                   |                   |
| -ระดับชั้นพื้นฐาน                                   | คน             | -                 | -                 | -                 | -                 | -                 |
| -ระดับปริญญาตรี                                     | คน             | 2,092             | 2,300             | 2,530             | 2,785             | 3,065             |
| -ระดับบัณฑิตศึกษา                                   | คน             | 114               | 125               | 135               | 150               | 165               |
| <b>รวมนักศึกษาทุกชั้นปี</b>                         | <b>คน</b>      | <b>2,206</b>      | <b>2,425</b>      | <b>2,665</b>      | <b>2,935</b>      | <b>3,230</b>      |
| <b>ขอมูลงบประมาณ</b>                                |                |                   |                   |                   |                   |                   |
| ค่าธรรมเนียมการศึกษา                                | ล้านบาท        | 69,718,100        | 62,938,500        | 74,112,050        | 80,000,000        | 85,000,000        |
| ประมาณรายได้อื่นๆ (เช่น รายได้จากกิจการจัดหารายได้) | ล้านบาท        |                   |                   |                   |                   |                   |
| <b>รวมงบประมาณทั้งสิ้น</b>                          | <b>ล้านบาท</b> | <b>63,771,400</b> | <b>63,497,720</b> | <b>74,112,050</b> | <b>80,000,000</b> | <b>85,000,000</b> |

หน่วย : ล้านบาท

ที่มา : ประมาณการรายรับจากฝ่ายวิชาการ ณ เดือน 26 กันยายน 2567

มีแผนการขอตั้งเงินจัดหารายได้ ระยะ 5 ปี (พ.ศ. 2566-2570) ดังตารางที่ 6  
**ตารางที่ 6** แผนการจัดหารายได้ ระยะเวลา 5 ปี (พ.ศ. 2566-2570)

หน่วย : ล้านบาท

| แผนธุรกิจ                  | หน่วยนับ       | ปีงบประมาณ พ.ศ. |          |                   |                   |                   |
|----------------------------|----------------|-----------------|----------|-------------------|-------------------|-------------------|
|                            |                | 2566            | 2567     | 2568              | 2569              | 2570              |
| การจัดอบรม 15 หลักสูตร     | ล้านบาท        | -               | -        | 10,075,000        | 11,000,000        | 12,000,000        |
| <b>รวมงบประมาณทั้งสิ้น</b> | <b>ล้านบาท</b> | <b>-</b>        | <b>-</b> | <b>10,075,000</b> | <b>11,000,000</b> | <b>12,000,000</b> |

ที่มา : แผนบริหารธุรกิจ ประจำปีงบประมาณ พ.ศ. 2568 (ฉบับสภามหาวิทยาลัยอนุมัติ เมื่อวันที่ 25 กันยายน 2567)

### การวางแผนการใช้จ่ายงบประมาณ

วิทยาลัยการเมืองและการปกครอง มีการจัดสรรงบประมาณเงินนอกงบประมาณ (เงินรายได้) แห่ลง ตาม ยุทธศาสตร์ทั้ง 4 ด้าน เพื่อตอบสนองต่อพันธกิจ ทั้งนี้วิทยาลัยการเมืองและการปกครอง ได้วางแผนกลยุทธ์ทางการเงินเพื่อให้สอดคล้องกับการดำเนินงานตามยุทธศาสตร์ทั้ง 4 ด้าน ซึ่งได้นำตัวชี้วัดด้านงบประมาณที่เกี่ยวข้องของมหาวิทยาลัยเป็นแนวทางในการวางแผนกลยุทธ์ทางการเงินเพื่อให้บรรลุเป้าหมายที่มหาวิทยาลัยกำหนดไว้ ดังตารางที่ 7

### ตารางที่ 7 แผนการใช้จ่ายงบประมาณ

| ตัวชี้วัด  | ผลย้อนหลัง |      |      | แผนปีงบประมาณ พ.ศ. |      |      |      |      |
|--|------------|------|------|--------------------|------|------|------|------|
|  | 2563       | 2564 | 2565 | 2566               | 2567 | 2568 | 2569 | 2570 |
| ร้อยละของนักศึกษาที่เป็นไปตามแผนการรับนักศึกษา   | -          | 100  | 100  | 100                | 100  | 100  | 100  | 100  |
| ร้อยละของงบประมาณรายได้ที่ได้รับจริงเมื่อเทียบกับการประมาณการรายรับต้นปี                         | -          | 95   | 95   | 95                 | 95   | 95   | 95   | 95   |
| ร้อยละของงบประมาณที่ได้รับจริงเมื่อเทียบกับจากแผนการจัดหารายได้และบริการ (ล้านบาท)               | -          | 90   | 90   | 90                 | 90   | 90   | 90   | 90   |
| ร้อยละของอัตราความเสี่ยงในการประมาณการรายรับกับรายรับที่เกิดขึ้นจริงทั้งหมด (นับรวมทุกแหล่งเงิน) | -          | 10   | 10   | 10                 | 10   | 10   | 10   | 10   |

วิทยาลัยการเมืองและการปกครอง ได้นำข้อมูลการจัดทำต้นทุนต่อหน่วยมาประกอบการวางแผนการจัดสรรค่าใช้จ่ายในโครงการ/กิจกรรมต่าง ๆ อาทิเช่น ค่าใช้จ่ายบุคลากร ค่าใช้จ่ายด้านการฝึกอบรม ค่าใช้จ่ายเดินทาง ค่าตอบแทน ใช้สอย วัสดุ ค่าสาธารณูปโภค ค่าเสื่อมราคา โดยการเปรียบเทียบต้นทุนต่อหน่วยของปีงบประมาณก่อนหน้ามาเป็นฐานข้อมูลในการวางแผนการใช้จ่ายเงินของปีงบประมาณถัดไป ดังตารางที่ 8

### ตารางที่ 8 รายงานเปรียบเทียบต้นทุนตามค่าใช้จ่าย ประจำปีงบประมาณ พ.ศ. 2564-2566

หน่วย : ล้านบาท

| ประเภทค่าใช้จ่าย  | ต้นทุนต่อหน่วยประจำปี<br>งบประมาณ พ.ศ. 2564 |         | ต้นทุนต่อหน่วยประจำปี<br>งบประมาณ พ.ศ. 2565 |         | ต้นทุนต่อหน่วยประจำปี<br>งบประมาณ พ.ศ. 2566 |         | สัดส่วน<br>เพิ่มขึ้น/<br>ลดลงจากปี<br>ที่ผ่านมา |
|---|---|---------|---|---------|---|---------|---|
|   | เงินใน<br>งบประมาณ                          | สัดส่วน | เงินใน<br>งบประมาณ                          | สัดส่วน | เงินใน<br>งบประมาณ                          | สัดส่วน |   |
| 1. ค่าใช้จ่ายบุคลากร  | 15,758,052.00                               | 93.11%  | 18,831,901.00                               | 50.68%  | 19,537,540.00                               | 51.02%  | เพิ่มขึ้น                                       |
| 2. ค่าสอนอาจารย์พิเศษ/สอนเกิน 12 คาบ                          | -   | -       | -   | -       | 378,200.00                                  | 1.02%   | เพิ่มขึ้น                                       |
| 3. ค่าใช้จ่ายในการจัดการเรียนการสอน                           | 22,400.00                                   | 0.13%   | 1,143,937.85                                | 3.08%   | 725,872.00                                  | 1.97%   | ลดลง  |
| 4. ค่าใช้จ่ายด้านการฝึกอบรมบุคลากร                            | 537,600.00                                  | 3.18%   | 441,036.29                                  | 1.19%   | 408,796.15                                  | 1.11%   | ลดลง  |
| 5. ค่าเสื่อมราคาและค่าตัดจำหน่าย                              | -   | -       | -   | -       | -   | -       | -   |
| 6. ค่าสาธารณูปโภค   | -   | -       | -   | -       | -   | -       | -   |
| 7. ค่าใช้จ่ายเดินทาง  | -   | -       | -   | -       | -   | -       | -   |
| 8. ค่าใช้จ่ายเงินอุดหนุน                                      | -   | -       | -   | -       | -   | -       | -   |
| 9. ค่าใช้จ่ายอื่น   | 23,388.20                                   | 0.14%   | -   | -       | -   | -       | ลดลง  |
| 10. ต้นทุนในการผลิตผลผลิตอื่น                                 | -   | -       | -   | -       | -   | -       | -   |
| 11. ค่าใช้จ่ายที่ได้จากศูนย์ต้นตุนสนับสนุน (ระดับมหาวิทยาลัย) | 583,308.00                                  | 3.45%   | 16,739,051.89                               | 45.05%  | 16,864,030.39                               | 45.08%  | เพิ่มขึ้น                                       |

### ตารางที่ 9 แผนการใช้จ่ายเงิน ปีงบประมาณ พ.ศ. 2566-2570 (งบประมาณแผ่นดิน-งบประมาณรายได้)

หน่วย : ล้านบาท

| ประเภทค่าใช้จ่าย/กิจกรรมผลิต         | ปีงบประมาณ พ.ศ. |            |            |            |            |
|--------------------------------------|-----------------|------------|------------|------------|------------|
|                                      | 2566            | 2567       | 2568       | 2569       | 2570       |
| 1. ค่าใช้จ่ายบุคลากร                 | 19,562,540.00   | 20,441,682 | 20,166,060 | 21,107,210 | 21,907,210 |
| 2. ค่าสอนอาจารย์พิเศษ/สอนเกิน 12 คาบ | 25,963,560.00   | 23,299,418 | 30,895,990 | 30,895,990 | 35,095,990 |
| 3. ค่าใช้จ่ายในการพัฒนานักศึกษา      | 12,000,000.00   | 7,000,000  | 10,000,000 | 10,000,000 | 10,000,000 |
| 4. ค่าใช้จ่ายในการจัดการเรียนการสอน  | 9,000,000.00    | 10,000,000 | 10,000,000 | 10,000,000 | 10,000,000 |
| 5. ค่าใช้จ่ายด้านการฝึกอบรม          | 1,000,000.00    | 1,000,000  | 2,000,000  | 2,000,000  | 2,000,000  |
| 6. ค่าใช้จ่ายเดินทาง                 | 500,000.00      | 500,000    | 500,000    | 500,000    | 500,000    |
| 7. ค่าสาธารณูปโภค                    | 50,000.00       | 50,000     | 50,000     | 50,000     | 50,000     |
| 8. ค่าเสื่อมราคาและค่าตัดจำหน่าย     | -               | -          | -          | -          | -          |
| 9. ค่าใช้จ่ายเงินอุดหนุน             | 2,304,873.00    | 1,625,774  | 4,946,800  | 4,946,800  | 4,946,800  |
| 10. ค่าใช้จ่ายในการจัดหารายได้       | -               | -          | -          | -          | -          |
| 11. การให้บริการวิชาการ              | 450,000.00      | -          | -          | -          | -          |
| 12. การทำนุบำรุงศิลปวัฒนธรรม         | -               | -          | -          | -          | -          |
| 13. การวิจัย                         | 400,000.00      | 400,000    | 500,000    | 500,000    | 500,000    |
| รวมทั้งสิ้น                          | 71,230,973.00   | 64,316,874 | 79,058,850 | 80,000,000 | 85,000,000 |

### ตารางที่ 10 แนวทางการวางแผนการใช้จ่ายเงินจำแนกตามค่าใช้จ่ายเกี่ยวกับบุคลากร แผนปฏิบัติการ (ยุทธศาสตร์) และแผนงานประจำปีงบประมาณ พ.ศ. 2566-2570

หน่วย : ล้านบาท

| แผนการใช้จ่ายเงิน   | ปีงบประมาณ พ.ศ. |            |            |            |            |
|---|-----------------|------------|------------|------------|------------|
|   | 2566            | 2567       | 2568       | 2569       | 2570       |
| 1. ค่าใช้จ่ายเกี่ยวกับบุคลากร   | 19,562,540      | 20,441,682 | 20,166,060 | 21,107,210 | 21,907,210 |
| 2. แผนปฏิบัติการ (ยุทธศาสตร์)   | 2,535,000       | 4,230,000  | 15,138,000 | 15,138,000 | 15,138,000 |
| ยุทธศาสตร์ที่ 1 ผลิตบัณฑิตให้มีความรู้และทักษะตามมาตรฐานวิชาชีพ   | 350,000         | 365,000    | 5,588,000  | 5,588,000  | 5,588,000  |
| ยุทธศาสตร์ที่ 2 ยกระดับการดำเนินงานตามภารกิจด้วยเทคโนโลยีดิจิทัล และบริหารจัดการบนหลักธรรมาภิบาล            | 1,645,000       | 1,755,000  | 1,150,000  | 1,150,000  | 1,150,000  |
| ยุทธศาสตร์ที่ 3 สร้างผลงานวิชาการ งานวิจัย และนวัตกรรมระดับชาติและระดับนานาชาติสู่การพัฒนาสังคมอย่างยั่งยืน | 140,000         | 850,000    | 4,000,000  | 4,000,000  | 4,000,000  |
| ยุทธศาสตร์ที่ 4 สร้างเครือข่ายและบริหารทรัพยากรเพื่อความยั่งยืนภายใต้สภาวะการเปลี่ยนแปลง                    | 400,000         | 1,260,000  | 4,400,000  | 4,400,000  | 4,400,000  |
| 3. แผนงานประจำ  | 47,568,600      | 36,434,318 | 38,807,990 | 43,754,790 | 47,954,790 |
| รวมทั้งสิ้น   | 69,666,140      | 61,106,000 | 74,112,050 | 80,000,000 | 85,000,000 |

## แนวทางการจัดสรรงบประมาณ

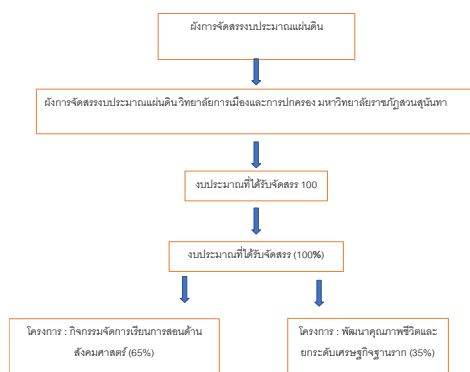
วิทยาลัยการเมืองและการปกครองได้มีการกำหนดหลักเกณฑ์การจัดสรรงบประมาณ ออกเป็น 2 ประเภท คือ

1. หลักเกณฑ์การจัดสรรงบประมาณแผ่นดิน
2. หลักเกณฑ์การจัดสรรเงินนอกงบประมาณ (เงินรายได้) โดยมีรายละเอียด ดังนี้

- **หลักเกณฑ์การจัดสรรงบประมาณแผ่นดิน**

วิทยาลัยการเมืองและการปกครองมีหลักเกณฑ์การจัดสรรงบประมาณแผ่นดินให้กับหน่วยงานต่างๆ เพื่อสนับสนุนเงินนอกงบประมาณ (เงินรายได้) ในการผลักดันความสำเร็จในการดำเนินการของโครงการ/ผลผลิตต่างๆ โดยจัดสรรงบประมาณให้กับหน่วยงานที่รับผิดชอบในแต่ละภารกิจ ดังนี้

### ผังการจัดสรรงบประมาณแผ่นดิน



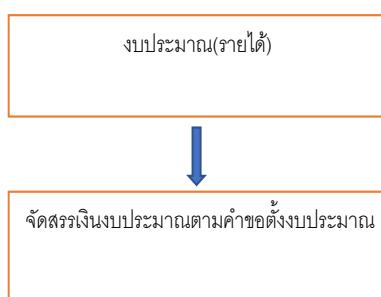
ภาพที่ 7 ผังการจัดสรรงบประมาณแผ่นดิน

- **หลักเกณฑ์การจัดสรรเงินนอกงบประมาณ (เงินรายได้)**

วิทยาลัยการเมืองและการปกครองมีหลักเกณฑ์การจัดสรรงบประมาณเงินนอกงบประมาณ (เงินรายได้) สำหรับการผลักดันความสำเร็จในการดำเนินโครงการ/กิจกรรมของหน่วยงานต่างๆ ดังนี้

1. งบประมาณ (รายได้) ที่หน่วยงานได้รับ จะจัดสรรเป็นงบประมาณรายจ่ายเพื่อดำเนินการตามภารกิจของมหาวิทยาลัยกำหนด
2. สนับสนุนกิจกรรม / โครงการ ที่มุ่งผลักดันผลสำเร็จตามเป้าหมายของตัวชี้วัดในแผนปฏิบัติการของหน่วยงาน

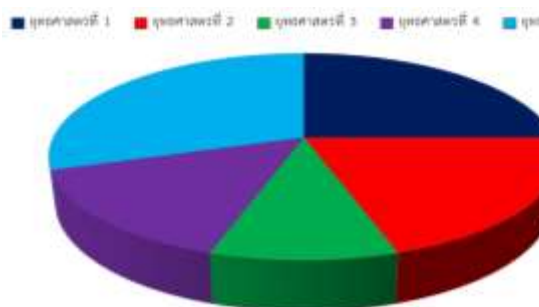
### ผังการจัดสรรเงินนอกงบประมาณ (เงินรายได้)



### การจัดสรรงบประมาณ ปีงบประมาณ พ.ศ. 2568

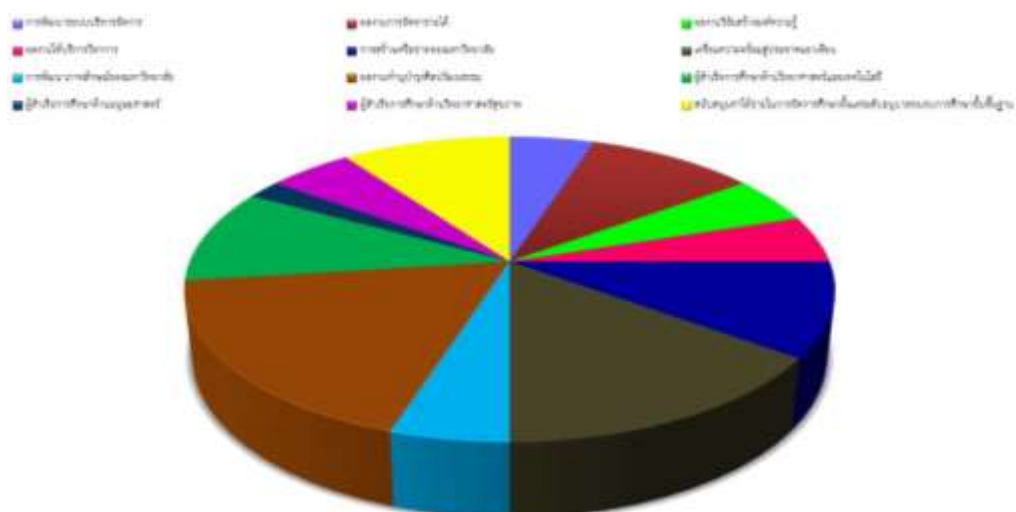
วิทยาลัยการเมืองและการปกครองได้จัดสรรงบประมาณรายจ่าย ประจำปีงบประมาณ พ.ศ. 2568 ตามยุทธศาสตร์ ผลผลิต หมวดรายจ่าย ที่ได้รับการจัดสรรมีรายละเอียดดังนี้

#### 1. การจัดสรรงบประมาณจำแนกตามยุทธศาสตร์



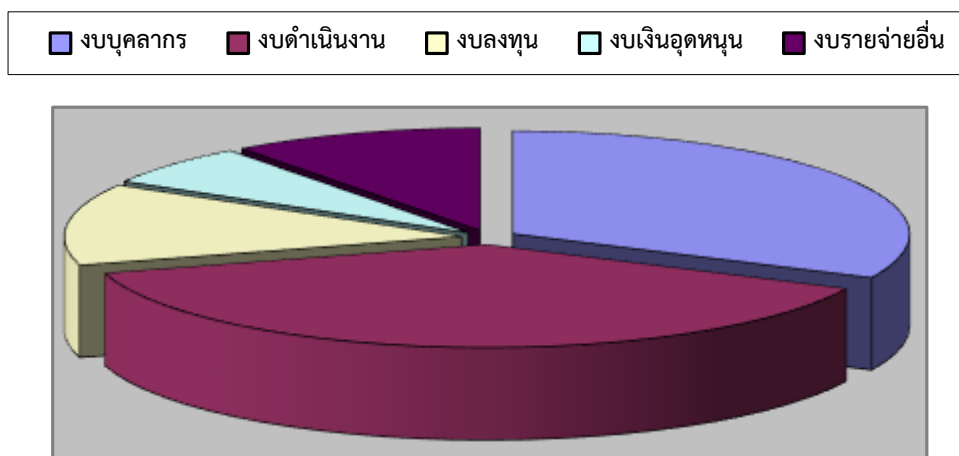
ภาพที่ 8 การจัดสรรงบประมาณจำแนกตามยุทธศาสตร์

### 3. การจัดสรรงบประมาณจำแนกตามผลผลิต



ภาพที่ 9 การจัดสรรงบประมาณจำแนกตามผลผลิต

### 4. การจัดสรรงบประมาณจำแนกตามหมวดรายจ่าย



ภาพที่ 10 การจัดสรรงบประมาณจำแนกตามหมวดรายจ่าย

## 5. การจัดสรรงบประมาณจำแนกตามหน่วยงาน

ตารางที่ 11 การจัดสรรงบประมาณจำแนกตามสาขาวิชา

| สาขาวิชา/หลักสูตร                | งบประมาณแผ่นดิน | งบประมาณเงินรายได้ |                  |                 |            | รวม               |
|----------------------------------|-----------------|--------------------|------------------|-----------------|------------|-------------------|
|                                  |                 | ภาคปกติ            | ภาคพิเศษ         | โครงการหารายได้ | เงินคงคลัง |                   |
| สาขาวิชาการบริหารงานตำรวจ        | -               | 5,967,000          | 250,000          | -               | -          | 6,217,000         |
| กลุ่มสาขาวิชารัฐประศาสนศาสตร์    | -               |                    |                  | -               | -          |                   |
| แขนงวิชาการปกครองท้องถิ่น        | -               | 305,500            | 25,000           | -               | -          | 330,500           |
| แขนงการจัดการภาครัฐและเอกชน      | -               | 272,000            | 25,000           | -               | -          | 297,000           |
| กลุ่มสาขาวิชารัฐศาสตร์           | -               |                    |                  | -               | -          |                   |
| แขนงการเมืองการปกครอง            | -               | 1,023,000          | 1,574,400        | -               | -          | 2,597,400         |
| แขนงความสัมพันธ์ระหว่างประเทศ    | -               | 210,500            | -                | -               | -          | 210,500           |
| ระบบการศึกษาทางไกล               | -               | -                  | 542,800          | -               | -          | 542,800           |
| หลักสูตรรัฐประศาสนศาสตรมหาบัณฑิต | -               | -                  | 187,500          | -               | -          | 187,500           |
| หลักสูตรรัฐศาสตรมหาบัณฑิต        | -               | -                  | 258,000          | -               | -          | 258,000           |
| หลักสูตรรัฐศาสตรดุษฎีบัณฑิต      | -               | -                  | 207,000          | -               | -          | 207,000           |
| <b>รวมทั้งสิ้น</b>               | <b>0</b>        | <b>7,778,000</b>   | <b>3,069,700</b> | <b>0</b>        | <b>0</b>   | <b>10,847,700</b> |

## ส่วนที่ 4 การบริหารและจัดการงบประมาณ

การเบิกจ่ายงบประมาณแผ่นดินและเงินนอกงบประมาณ (เงินรายได้) ผ่านระบบ ERP ของมหาวิทยาลัย เพื่อให้การใช้จ่ายงบประมาณของวิทยาลัยการเมืองและการปกครอง เป็นไปอย่างมีประสิทธิภาพ ประสิทธิภาพ และเกิดประโยชน์สูงสุดต่อการบริหารงบประมาณในภาพรวม จึงกำหนดแนวทางในการปฏิบัติ ดังนี้

### 1. งบแผ่นดิน มีแนวทางในการปฏิบัติ คือ

- 1.1 วัสดุการศึกษา
- 1.2 ค่าตอบแทนการสอนเกิน 12 คาบ
- 1.3 โครงการ : พัฒนาคุณภาพชีวิตและยกระดับเศรษฐกิจฐานราก

แนวทางการเบิกจ่ายงบประมาณแผ่นดิน

| ไตรมาสที่ 1 | ไตรมาสที่ 2 | ไตรมาสที่ 3 | ไตรมาสที่ 4 | รวม  |
|-------------|-------------|-------------|-------------|------|
| 40%         | 30%         | 20%         | 10%         | 100% |

### 2. เงินรายได้ มีแนวทางในการปฏิบัติของแต่ละหมวดรายจ่าย คือ

มีแนวทางในการปฏิบัติ คือ

- 2.1 งบบุคลากร
  - วิทยาลัยฯ ดำเนินการจ้างตามระเบียบและขั้นตอนการปฏิบัติที่มหาวิทยาลัยกำหนด
- 2.2 งบดำเนินงาน (ค่าตอบแทน วัสดุ และค่าสาธารณูปโภค)
- 2.3 สนับสนุนกิจกรรม / โครงการ ที่มุ่งผลักดันผลสำเร็จตามเป้าหมายของตัวชี้วัดในแผนปฏิบัติราชการ

ของหน่วยงานแนวทางการเบิกจ่ายเงินนอกงบประมาณ (เงินรายได้)

| ไตรมาสที่ 1 | ไตรมาสที่ 2 | ไตรมาสที่ 3 | ไตรมาสที่ 4 | รวม  |
|-------------|-------------|-------------|-------------|------|
| 20%         | 30%         | 30%         | 20%         | 100% |

### 3. ช่องทางการหารายได้จากการขายสินค้าและบริการ

- 3.1 แผนบริหารธุรกิจประจำปีงบประมาณ พ.ศ. 2568
- 3.2 วิจัยและบริการวิชาการ

## แนวทางการติดตาม และประเมินผลการใช้จ่ายงบประมาณและผลการปฏิบัติงาน

วิทยาลัยการเมืองและการปกครองมีแนวทางการติดตาม และประเมินผลการใช้จ่ายงบประมาณและผลการปฏิบัติงาน ดังนี้

1. ให้ความสำคัญกับการติดตามความก้าวหน้าและการประเมินผลสำเร็จของการใช้จ่ายงบประมาณอย่างต่อเนื่อง โดยกำหนดมาตรการที่สามารถขับเคลื่อนผลการดำเนินงานของวิทยาลัยและมหาวิทยาลัยฯ

2. พัฒนานองค์ความรู้และเสริมสร้างความเข้าใจเรื่องการติดตามประเมินผลและการตรวจสอบผลการใช้จ่ายงบประมาณผ่านระบบต่างๆ แก่หน่วยงานภายใน เพื่อสร้างทักษะในการติดตามประเมินผลและสามารถนำมาใช้ประโยชน์ร่วมกันอย่างเป็นรูปธรรม

3. วิทยาลัยมีการนำระบบข้อมูลสารสนเทศจากมหาวิทยาลัยพัฒนาระบบขึ้นมาใช้เพื่อสนับสนุนการติดตามการใช้จ่ายงบประมาณอย่างต่อเนื่องและสนับสนุนให้มีการเชื่อมโยงเพื่อใช้ประโยชน์ร่วมกันทุกระดับ โดยเฉพาะการพัฒนาฐานข้อมูลเพื่อประกอบการจัดทำกิจกรรม/โครงการ และการติดตามประเมินผลเชื่อมโยงสู่การตัดสินใจทางการบริหาร

4. วิทยาลัยมีการติดตามความก้าวหน้าของการใช้จ่ายงบประมาณทุกๆเดือน พร้อมทั้งจัดทำรายงานปัญหา อุปสรรค เสนอต่อผู้บริหารและมหาวิทยาลัย เพื่อนำไปสู่การตัดสินใจของผู้บริหาร ซึ่งมีแนวทางในการปฏิบัติงาน ดังนี้

4.1 สรุปรายละเอียดตัวชี้วัดตามแผนปฏิบัติการ ประจำปีงบประมาณ พ.ศ. 2566

4.2 กำหนดผู้รับผิดชอบแต่ละตัวชี้วัดอย่างชัดเจน

4.3 ผู้บริหาร /สาขาวิชา/หน่วยงานสนับสนุน ที่รับผิดชอบแต่ละตัวชี้วัดดำเนินการในกิจกรรมต่างๆ ตามรายละเอียดของแต่ละตัวชี้วัดในส่วนที่เกี่ยวข้องกับบทบาทหน้าที่ความรับผิดชอบที่ได้รับมอบหมาย

4.4 รายงานผลการดำเนินงานตลอดจนปัญหาอุปสรรคในแต่ละตัวชี้วัด โดยกำหนดให้ให้กองนโยบายและแผน สำนักงานอธิการบดีติดตามกำหนดทุกเดือน ภายในวันที่ 5 ของเดือนถัดไป โดยให้ใช้แบบฟอร์มการรายงานผลการดำเนินงานตามแผนปฏิบัติการ ประจำปีงบประมาณ พ.ศ. 2566

4.5 มหาวิทยาลัยสนับสนุน ผลักดันให้มีการปฏิบัติตามแผนปฏิบัติการและแผนการใช้จ่ายงบประมาณ รวมทั้งมีการติดตามประเมินผลอย่างต่อเนื่อง โดยมหาวิทยาลัยใช้กรอบการประเมินผลการปฏิบัติราชการและการเบิกจ่ายงบประมาณภายใต้กระทรวงการคลัง และตามแนวปฏิบัติของมหาวิทยาลัย

4.6 มีการปรับ/วางแผนการเบิกจ่ายงบประมาณที่ได้รับจัดสรร ประจำปีงบประมาณ พร้อมรายงานปัญหาอุปสรรคที่ส่งผลให้การเบิกจ่ายไม่เป็นไปตามแผนส่งให้กองนโยบายและแผน สำนักงานอธิการบดี

4.7 วิทยาลัยการเมืองและการปกครองติดตามผลความก้าวหน้าทุกๆ เดือน โดยจะยึดผลการบริหารงบประมาณที่ปรากฏตามรายงานผลการเบิกจ่ายงบประมาณและผลการปฏิบัติงานของระบบ ERP ณ สิ้นเดือนของทุกๆเดือนเป็นสิ่งสำคัญ เพื่อนำเสนอผู้บริหารและคณะกรรมการการบริหารของหน่วยงานต่อไป

## ระบบฐานข้อมูลทางการเงิน

วิทยาลัยการเมืองและการปกครอง มีการนำระบบฐานข้อมูลทางการเงินที่ทางมหาวิทยาลัยจัดหาเพื่อบริหารจัดการทางการเงิน ดังนี้

1. ฐานข้อมูลในระบบสารสนเทศเพื่อการวางแผนทรัพยากรองค์กร (ERP: Enterprise Resource Planning)
2. อื่นๆ (ระบุ).....

## การจัดทำรายงานแสดงสถานะทางการเงิน

วิทยาลัยการเมืองและการปกครอง มีการจัดทำรายงานแสดงสถานะทางการเงิน โดยแบ่งออกเป็น 2 ส่วนด้วยกัน คือ

1. รายงานฐานะทางการเงินรายเดือนและรายปี
2. รายงานงบประมาณคงเหลือตามยุทธศาสตร์ กิจกรรม และ สาขาวิชา/โครงการ

# ภาคผนวก

คำสั่งแต่งตั้งคณะกรรมการจัดทำแผนกลยุทธ์ทางการเงิน



คำสั่งวิทยาลัยการเมืองและการปกครอง

ที่ ๒๔/๒๕๖๗

เรื่อง

แต่งตั้งคณะกรรมการจัดทำแผนกลยุทธ์ทางการเงิน ประจำปีงบประมาณ พ.ศ. ๒๕๖๘

ตามเกณฑ์การประกันคุณภาพการศึกษาในระดับอุดมศึกษา พ.ศ. ๒๕๕๗ ตัวบ่งชี้ที่ ๕.๑ การบริหารของสถาบันเพื่อกำกับ ติดตาม ผลลัพธ์ตามพันธกิจกลุ่มสถาบันและเอกลักษณ์ของสถาบัน ได้กำหนดเกณฑ์มาตรฐาน ข้อ ๑ พัฒนาแผนกลยุทธ์จากการวิเคราะห์ SWOT กับวิสัยทัศน์ของสถาบันและพัฒนาไปสู่แผนกลยุทธ์ทางการเงินและแผนปฏิบัติการประจำปี ตามกรอบเวลาเพื่อให้บรรลุตามตัวบ่งชี้และเป้าหมายของแผนกลยุทธ์ ดังนั้น เพื่อให้การจัดทำแผนกลยุทธ์ทางการเงินของวิทยาลัยการเมืองและการปกครอง ดำเนินการไปด้วยความเรียบร้อย จึงขอแต่งตั้งคณะกรรมการจัดทำแผนกลยุทธ์การเงิน ดังนี้

**คณะกรรมการอำนวยการ**

|                                      |                     |
|--------------------------------------|---------------------|
| ๑. คณบดี                             | ประธานกรรมการ       |
| ๒. รองคณบดีฝ่ายบริหาร                | รองประธานกรรมการ    |
| ๓. รองคณบดีฝ่ายวิชาการ               | กรรมการ             |
| ๔. รองคณบดีฝ่ายกิจการนักศึกษา        | กรรมการ             |
| ๕. รองคณบดีฝ่ายวิจัยและบริการวิชาการ | กรรมการ             |
| ๖. รองคณบดีฝ่ายแผนงานและประกันคุณภาพ | กรรมการและเลขานุการ |

**หน้าที่**

๑. ส่งเสริม สนับสนุน และให้คำแนะนำเกี่ยวกับการจัดทำแผนกลยุทธ์ทางการเงิน
๒. กำกับ ติดตาม การดำเนินงานตามแผนกลยุทธ์ทางการเงินให้บังเกิดผลทางปฏิบัติอย่างมีประสิทธิภาพ

**ประสิทธิภาพ**

**คณะกรรมการดำเนินงาน**

|  |               |
|--|---------------|
| ๑. รองคณบดีฝ่ายแผนงานและประกันคุณภาพ             | ประธานกรรมการ |
| ๒. หัวหน้าสาขาวิชารัฐประศาสนศาสตร์               | กรรมการ       |
| ๓. หัวหน้าสาขาวิชาการบริหารงานตำรวจ              | กรรมการ       |
| ๔. หัวหน้าสาขาวิชารัฐศาสตร์                      | กรรมการ       |
| ๕. หัวหน้าสาขาวิชารัฐศาสตร์ (ระบบการศึกษาทางไกล) | กรรมการ       |
| ๖. ประธานหลักสูตรรัฐประศาสนศาสตรมหาบัณฑิต        | กรรมการ       |
| ๗. ประธานหลักสูตรรัฐศาสตรมหาบัณฑิต               | กรรมการ       |
| ๘. ประธานหลักสูตรรัฐศาสตรดุษฎีบัณฑิต             | กรรมการ       |

|                           |                |         |
|---------------------------|----------------|---------|
| ๙. ผศ.ดร.ณัฐพล            | ใจจริง         | กรรมการ |
| ๑๐. อาจารย์ ดร.ธีรวัชร    | พุ่มดารา       | กรรมการ |
| ๑๑. อาจารย์รพีพัฒน์       | จันทน์มพร      | กรรมการ |
| ๑๒. รศ.ดร.รัตชัย          | รณทอง          | กรรมการ |
| ๑๓. อาจารย์ภูษิษฐ์        | ภูริสิริกุล    | กรรมการ |
| ๑๔. ผศ.ธนวัฒน์            | พิสิฐจินดา     | กรรมการ |
| ๑๕. ผศ.(พิเศษ)ดร.วัลลภ    | พิริยวรรณ      | กรรมการ |
| ๑๖. รศ.ศิริโรจน์          | ภาคสุวรรณ      | กรรมการ |
| ๑๗. อาจารย์บริบูรณ์       | ฉลอง           | กรรมการ |
| ๑๘. พ.ศ.อ.ดร.สุริยษ       | ประภายสาธก     | กรรมการ |
| ๑๙. ผศ.ดร.ชยุต            | ภวภานันท์กุล   | กรรมการ |
| ๒๐. อาจารย์ ดร.ดวงพร      | แสงทอง         | กรรมการ |
| ๒๑. อาจารย์ ดร.เยาวลักษณ์ | ชาวบ้านโพธิ์   | กรรมการ |
| ๒๒. อาจารย์จตุรงค์        | เพิ่มรุ่งเรือง | กรรมการ |
| ๒๓. อาจารย์นพพร           | อัญฉริยวนิช    | กรรมการ |
| ๒๔. รศ.เพชรรา             | จารุสกุล       | กรรมการ |
| ๒๕. อาจารย์ ดร.ภูติศ      | นอชนทต         | กรรมการ |
| ๒๖. ศ.ดร.สมบูรณ์          | สุขสำราญ       | กรรมการ |
| ๒๗. อาจารย์ราชพง          | ภูมิพงศ์       | กรรมการ |
| ๒๘. อาจารย์ ดร.เมธิรินทร์ | เมธาวิกุล      | กรรมการ |
| ๒๙. อาจารย์ขวัญตา         | เบ็ญจะจันทร์   | กรรมการ |
| ๓๐. อาจารย์ ดร.สาโรจน์    | บุญเสริมวรรณ   | กรรมการ |
| ๓๑. อาจารย์อิทธิพล        | โคตะมี         | กรรมการ |
| ๓๒. อาจารย์บุญฤทธิ์       | วงษ์กาฬสินธุ์  | กรรมการ |
| ๓๓. อาจารย์ ดร.ชนันท์     | จันทร์หอม      | กรรมการ |
| ๓๔. อาจารย์อรวรรณ         | อินสตุล        | กรรมการ |
| ๓๕. พ.ศ.ท.ภฤชณะ           | สินไชย         | กรรมการ |
| ๓๖. อาจารย์เอกพงษ์        | ศิริมหากุล     | กรรมการ |
| ๓๗. อาจารย์ป.วัชรพงษ์     | กอลาสี         | กรรมการ |
| ๓๘. อาจารย์ ดร.อัญพร      | คงสุภาพศิริ    | กรรมการ |
| ๓๙. พ.ศ.ท.สาธิต           | ชวะโนทัย       | กรรมการ |
| ๔๐. อาจารย์ธิดา           | นิตติธญาดา     | กรรมการ |
| ๔๑. อาจารย์ ดร.สันต์ชัย   | รัตนะขวัญ      | กรรมการ |
| ๔๒. ผศ.ศักดิ์ศ            | แสงฉาย         | กรรมการ |
| ๔๓. อาจารย์ภฤชณ์          | วงศ์พิเศษรร    | กรรมการ |
| ๔๔. อาจารย์ ดร.บุญวัฒน์   | สว่างวงศ์      | กรรมการ |
| ๔๕. ผศ.ดร.บัวบุตรี        | รณฤทธิวิชัย    | กรรมการ |

|                       |                |                     |
|-----------------------|----------------|---------------------|
| ๔๖. อาจารย์ ดร.ชันทอง | ใจดี           | กรรมการ             |
| ๔๗. ผศ.ดร.เจตน์สถุญญ์ | อังศุกาญจนกุล  | กรรมการ             |
| ๔๘. ดร.ปารมีย์        | ศรีแก้ว        | กรรมการ             |
| ๔๙. ผศ.ดร.วิลาสินี    | จินตลิตติ      | กรรมการ             |
| ๕๐. ผศ.ดร.มาธินี      | คงสถิตย์       | กรรมการ             |
| ๕๑. ผศ.ดร.มนทกานต์    | รอดคล้าย       | กรรมการ             |
| ๕๒. ผศ.ดร.ธวัชดา      | สุวรรณรัตน์    | กรรมการ             |
| ๕๓. ผศ.ดร.มารดารัตน์  | สุขสง่า        | กรรมการ             |
| ๕๔. นายรัฐธนภักษ์     | รุ่งสง         | กรรมการ             |
| ๕๕. นางสาวภาสพิชญ์    | จันทโชติ       | กรรมการ             |
| ๕๖. นายวีชรากร        | เฉลยปราชญ์     | กรรมการ             |
| ๕๗. นายอิทธิเชษฐ์     | ภาพสุวรรณ      | กรรมการ             |
| ๕๘. นางสาวณัฐกฤตา     | ทองชัต         | กรรมการ             |
| ๕๙. นางสาวรุจิรา      | เนียมหอม       | กรรมการ             |
| ๖๐. นายลิขิต          | เกิดมงคล       | กรรมการ             |
| ๖๑. นายนิกร           | นันทวงศ์       | กรรมการ             |
| ๖๒. นางสาววัลลภลักษณ์ | ชาวสอาด        | กรรมการ             |
| ๖๓. นางสาวกุลธิดา     | อุ้นจิตต์      | กรรมการ             |
| ๖๔. นายสิทธิพงษ์      | มานะกิจถาวร    | กรรมการ             |
| ๖๕. นางสาวกัญฐณีย์    | อ่างทอง        | กรรมการ             |
| ๖๖. นางสาวธัญลักษณ์   | ทองสุข         | กรรมการ             |
| ๖๗. นางสาวณัษพร       | กาญจนนगर       | กรรมการ             |
| ๖๘. นายธวัชชัย        | อำไพศรี        | กรรมการ             |
| ๖๙. นางสาวหนึ่งฤทัย   | ผ่องสุภา       | กรรมการ             |
| ๗๐. นางสาวปานฤทัย     | ทรงโพธิ์       | กรรมการ             |
| ๗๑. นายสิปปิณรงค์     | กาญจนางค์ไพศาล | กรรมการ             |
| ๗๒. นางสาวกนิษฐา      | กฤตภคชะ        | กรรมการและเลขานุการ |
| ๗๓. นางสาววาสนา       | อันป้อม        | ผู้ช่วยเลขานุการ    |

### หน้าที่

๑. จัดทำแผนกลยุทธ์ทางการเงินที่สอดคล้องกับแผนยุทธศาสตร์ของวิทยาลัยการเมืองและการปกครอง
  ๒. ดำเนินการวิเคราะห์ค่าใช้จ่าย วิเคราะห์สถานะ และความมั่นคงทางการเงินของวิทยาลัยการเมืองและการปกครอง
  ๓. ติดตามและประเมินผลการดำเนินงานตามแผนยุทธศาสตร์ทางการเงิน และรายงานให้ผู้บริหารได้ทราบ
  ๔. งานอื่น ๆ ตามที่คณะกรรมการอำนวยการมอบหมาย
- ทั้งนี้ตั้งแต่บัดนี้เป็นต้นไป

สั่ง ณ วันที่ ๑๙ กันยายน ๒๕๖๗

พลเอกโท ดร. สินธุ์ ชัยนาท

(ผศ.พิเศษ พล.ต.ท.ดร.สินธุ์ ชัยนาท)

คณบดีวิทยาลัยการเมืองและการปกครอง

19ก.บ.67 เวลา 13:20:52 Non-PRO Server Sign

Signature Code : Qg8EA-DgANw-BEAE-ANgAx

รายงานการประชุมทบทวนแผนกลยุทธ์ทางการเงิน  
(ภาพกิจกรรม)



## รายงานการประชุมคณะกรรมการบริหารหน่วยงาน

รายงานการประชุมคณะกรรมการบริหารวิทยาลัยการเมืองและการปกครอง ครั้งที่ ๗/๒๕๖๗  
วันพุธที่ ๑๑ กันยายน พ.ศ. ๒๕๖๗  
ณ ห้องประชุมบัณฑิตวิทยาลัย อาคาร ๒๑ ชั้น ๒  
เวลา ๑๕.๐๐ น.

---

### ผู้มาประชุม

- |  |   |
|--|---|
| ๑. ผู้ช่วยศาสตราจารย์ พลตำรวจโท ดร.สันฐาน ชยนนท์ | คณบดี   |
| ๒. รองศาสตราจารย์ ดร.วิจิตรา ศรีสอน              | รองคณบดีฝ่ายบริหาร                            |
| ๓. อาจารย์ ดร.กীরติวรรณ กัลยาณมิตร               | รองคณบดีฝ่ายวิชาการ                           |
| ๔. ผู้ช่วยศาสตราจารย์ ดร.จักรวาล สุขไมตรี        | รองคณบดีฝ่ายแผนงานและประกันคุณภาพ             |
| ๕. ผู้ช่วยศาสตราจารย์ ดร.บารมีบุญ แสงจันทร์      | รองคณบดีฝ่ายกิจการนักศึกษา                    |
| ๖. อาจารย์ ดร.สืบสวัสดิ์ วุฒิมิทธิชัย            | หัวหน้าสาขาวิชารัฐศาสตร์                      |
| ๗. อาจารย์ ดร.สาโรจน์ บุญเสริมวรรณ               | หัวหน้าแขนงวิชาการเมืองและการปกครอง           |
| ๘. อาจารย์ ดร.สันหมัญ จักรภัทรวงศ์               | หัวหน้าสาขาวิชารัฐศาสตร์ (ระบบการศึกษาทางไกล) |
| ๙. ผู้ช่วยศาสตราจารย์ ดร.พิมพ์ชนา ศรีบุญยพรรัฐ   | หัวหน้าสาขาวิชารัฐประศาสนศาสตร์               |
| ๑๐. อาจารย์ ดร.สันต์ชัย รัตนะขวัญ                | หัวหน้าแขนงวิชาการปกครองท้องถิ่น              |
| ๑๑. อาจารย์ ดร.บุญวัฒน์ สว่างวงศ์                | หัวหน้าสาขาวิชาการบริหารงานตำรวจ              |
| ๑๒. นางสาวกนิษฐา กฤตภคะ                          | หัวหน้าสำนักงาน                               |

### ผู้เข้าประชุมออนไลน์

- |  |  |
|--|--|
| ๑. ผู้ช่วยศาสตราจารย์ ดร.นันทิชา โชติพิทยานนท์ | ประธานหลักสูตรรัฐประศาสนศาสตรมหาบัณฑิต |
|--|--|

### ผู้ไม่มาประชุม

- |  |           |
|--|-----------|
| ๑. ผู้ช่วยศาสตราจารย์ พันตำรวจโท ดร.ไวพจน์ กุลาชัย | ติดภารกิจ |
|--|-----------|

### ผู้เข้าร่วมประชุม

- |                            |                            |
|----------------------------|----------------------------|
| ๑. นายลิขิต เกิดมงคล       | หัวหน้าฝ่ายบริการการศึกษา  |
| ๒. นายนิกร นันทวงศ์        | นักวิชาการคอมพิวเตอร์      |
| ๓. นางสาวกุลธิดา อุ่นจิตต์ | นักประชาสัมพันธ์           |
| ๔. นางสาวณัษพร กาญจนากร    | เจ้าหน้าที่บริหารงานทั่วไป |

เริ่มประชุมเวลา ๑๕.๐๐ น.

ประธานที่ประชุม ผู้ช่วยศาสตราจารย์ พลตำรวจโท ดร.สันฐาน ชยนนท์  
คณบดีวิทยาลัยการเมืองและการปกครอง

**ระเบียบวาระที่ ๑: เรื่องประธานแจ้งที่ประชุมทราบ**

คณบดีแจ้งที่ประชุมทราบดังนี้

๑. เชิญผู้บริหารร่วมงานพระราชทานปริญญาบัตร ปีการศึกษา ๒๕๖๕ ในวันจันทร์ที่ ๒๓ กันยายน ๒๕๖๗ เพื่อเป็นขวัญและกำลังใจให้บัณฑิตที่สำเร็จการศึกษา

๒. ขอให้ทุกสาขาวิชาเร่งดำเนินการปรับปรุงหลักสูตรให้เป็นไปตามแนวทางของ Outcome-Based Education (OBE)

๓. ขอให้ผู้บริหารกำกับดูแลอาจารย์และบุคลากร ไม่ให้มีการรับจ้างทำวิทยานิพนธ์หรืองานวิจัยให้นักศึกษา

**มติที่ประชุม** รับทราบ

**ระเบียบวาระที่ ๒: เรื่องรับรองรายงานการประชุมคณะกรรมการบริหารวิทยาลัยการเมืองและการปกครอง**

ครั้งที่ ๖/๒๕๖๗

ที่ประชุมคณะกรรมการบริหารวิทยาลัยการเมืองและการปกครอง พิจารณารายงานการประชุมคณะกรรมการบริหารวิทยาลัยการเมืองและการปกครอง ครั้งที่ ๖/๒๕๖๗ วันที่ ๑๙ สิงหาคม ๒๕๖๗

ที่ประชุมมีมติรับรองรายงานการประชุมคณะกรรมการบริหารวิทยาลัยการเมืองและการปกครอง ครั้งที่ ๖/๒๕๖๗ วันที่ ๑๙ สิงหาคม ๒๕๖๗

**ระเบียบวาระที่ ๓: เรื่องสืบเนื่อง**

- ไม่มี -

**ระเบียบวาระที่ ๔: เรื่องเสนอเพื่อทราบ**

๔.๑ กำหนดการพิธีพระราชทานปริญญาบัตร ปีการศึกษา ๒๕๖๕ บัณฑิตมหาวิทยาลัยราชภัฏสวนสุนันทา

มหาวิทยาลัยราชภัฏสวนสุนันทา กำหนดจัดพิธีพระราชทานปริญญาบัตรให้กับบัณฑิตที่สำเร็จการศึกษา ปีการศึกษา ๒๕๖๕ มหาวิทยาลัยราชภัฏสวนสุนันทา ในวันจันทร์ที่ ๒๓ กันยายน ๒๕๖๗ ณ หอประชุมศิริวงษ์ปัญญา มหาวิทยาลัยราชภัฏนครปฐม โดยพระบาทสมเด็จพระเจ้าอยู่หัว รัชกาลที่ ๑๐ ทรงพระกรุณาโปรดเกล้าฯ ให้ นายเกษม วัฒนชัย องคมนตรี เป็นผู้แทนพระองค์ในการพระราชทานปริญญาบัตรแก่ผู้สำเร็จการศึกษา ปีการศึกษา ๒๕๖๕ จาก

มหาวิทยาลัยราชภัฏในเขตภาคกลาง กรุงเทพมหานคร และมหาวิทยาลัยสวนดุสิต และกำหนดจัดพิธีซ้อมใหญ่ ในวันที่ ๑๙ - ๒๐ กันยายน ๒๕๖๗

**มติที่ประชุม** รับทราบ

#### **๔.๒ งานเกษียณอายุราชการ ประจำปีงบประมาณ ๒๕๖๗**

มหาวิทยาลัยราชภัฏสวนสุนันทา กำหนดจัดงานเกษียณอายุราชการ ประจำปีงบประมาณ ๒๕๖๗ ในวันที่ ๒๕ กันยายน ๒๕๖๗ สำหรับการแต่งกายในรอบเช้า ผู้เข้าร่วมงานให้แต่งกายด้วยชุดผ้าไทย สำหรับการแต่งกายในรอบเย็น ผู้เข้าร่วมงานให้แต่งกายสีสันทสไส

**มติที่ประชุม** รับทราบ

#### **๔.๓ การรับจ้างทำวิทยานิพนธ์ให้กับนักศึกษา**

มหาวิทยาลัยแจ้งใช้มาตรการขั้นเด็ดขาดกรณีตรวจพบบุคลากรมีส่วนร่วมในการรับจ้างทำวิทยานิพนธ์ของนักศึกษา เพราะกระทบต่อชื่อเสียงและความน่าเชื่อถือในคุณภาพการศึกษาของมหาวิทยาลัย ประกอบกับกระทรวงการอุดมศึกษา วิทยาศาสตร์ วิจัย และนวัตกรรม ได้มีนโยบายแจ้งให้มหาวิทยาลัยตรวจสอบหากพบบุคลากรกระทำการดังกล่าว ให้ดำเนินการโดยเคร่งครัดทั้งทางวินัยและทางอาญา โดยไม่มีการตกเตือน

**มติที่ประชุม** รับทราบ

#### **๔.๔ การจัดสรรเงินรางวัลผู้ส่งผลงานทางวิชาการ**

มหาวิทยาลัยจะจัดสรรเงินรางวัลให้กับผู้ส่งผลงานทางวิชาการ ดังนี้

ผู้ช่วยศาสตราจารย์ ๕๐,๐๐๐ บาท

รองศาสตราจารย์ ๑๐๐,๐๐๐ บาท

ศาสตราจารย์ ๒๐๐,๐๐๐ บาท

**มติที่ประชุม** รับทราบ

#### **๔.๕ การส่งเอกสารเบิกจ่าย ประจำปีงบประมาณ ๒๕๖๗**

มหาวิทยาลัยแจ้งให้ทุกหน่วยงาน ส่งเอกสารการเบิกจ่าย ประจำปีงบประมาณ ๒๕๖๗ งบประมาณแผ่นดิน ต้องดำเนินการให้แล้วเสร็จ ภายในวันที่ ๑๓ กันยายน ๒๕๖๗ และงบประมาณเงินรายได้ ภายในวันที่ ๑๗ กันยายน ๒๕๖๗

**มติที่ประชุม** รับทราบ

**๔.๖ รายงานสรุปจำนวนนักศึกษาลงทะเบียนเรียนและชำระค่าลงทะเบียน ประจำปีภาคเรียนที่ ๑ ปีการศึกษา ๒๕๖๗**

วิทยาลัยการเมืองและการปกครองเสนอรายงานสรุปจำนวนนักศึกษาลงทะเบียนเรียนและชำระค่าลงทะเบียน ประจำภาคเรียนที่ ๑ ปีการศึกษา ๒๕๖๗ แจ้งให้ทุกสาขาวิชาติดตามให้นักศึกษามาชำระค่าลงทะเบียนให้ครบ ซึ่งจะมีผลต่องบประมาณที่จะได้รับจัดสรรต่อไป

มติที่ประชุม รับทราบ

#### ๔.๗ รายงานการดำเนินงานหลักสูตร OBE

**ผู้นำเสนอ** อาจารย์ ดร.กীরติวรรณ กัลยาณมิตร

รองคณบดีฝ่ายวิชาการ

วิทยาลัยการเมืองและการปกครองมีการดำเนินงานปรับปรุงหลักสูตรให้เป็นไปตามแนวทางของ Outcome-Based Education (OBE) จำนวน ๒ หลักสูตร ได้แก่ หลักสูตรรัฐศาสตรบัณฑิต (ศูนย์การศึกษาจังหวัดระนอง) และหลักสูตรรัฐประศาสนศาสตรบัณฑิต สาขาวิชาการบริหารงานตำรวจ โดยมหาวิทยาลัยมีนโยบายผลักดันให้ทุกหลักสูตรมีการปรับปรุงหลักสูตรให้เป็นไปตามแนวทางของ Outcome-Based Education (OBE) ทั้งนี้ ให้คำนึงถึงระยะเวลาในการรับรองหลักสูตรจาก อว. ด้วย เพราะจะมีผลต่อการกู้ยืมเงิน กยศ. ของนักศึกษา ต่อไป

มติที่ประชุม รับทราบ

#### ๔.๘ รายงานสรุปผลการตรวจประเมินคุณภาพการศึกษาภายใน ประจำปีการศึกษา ๒๕๖๖ ระดับหลักสูตร และระดับวิทยาลัย

มติที่ประชุม รับทราบ

#### ๔.๙ รายงานความก้าวหน้าผลการดำเนินงานตัวชี้วัดตามแผนปฏิบัติการ ประจำปีงบประมาณ พ.ศ. ๒๕๖๗ รอบ ๑๑ เดือน วิทยาลัยการเมืองและการปกครอง

มติที่ประชุม รับทราบ

### ระเบียบวาระที่ ๕: เรื่องเสนอเพื่อพิจารณา

#### ๕.๑ เพลงประจำวิทยาลัยการเมืองและการปกครอง

ผู้ช่วยศาสตราจารย์ ดร.นันทิชา โชติพิทยานนท์ นำเสนอเพลงประจำวิทยาลัยการเมืองและการปกครอง ต่อที่ประชุมคณะกรรมการบริหารวิทยาลัยการเมืองและการปกครอง

ที่ประชุมอภิปรายให้ข้อสังเกตและข้อเสนอแนะ ดังนี้

๑. ให้เพิ่มเติมเนื้อหา “มืออาชีพ”, “เป็นดวงประทีปให้สังคม”

๒. ให้ปรับแก้จากคำว่า “นิสิต” แก้ไขเป็น “นักศึกษา”

มติที่ประชุม เห็นชอบ

**๕.๒ แผนกลยุทธ์ทางการเงิน ปีงบประมาณ พ.ศ. 2566-2570 (ฉบับปรับปรุง ณ 30 กันยายน 2567)**  
 ประมาณการรายรับจากแหล่งต่างๆ ของวิทยาลัยการเมืองและการปกครอง ในระยะ 5 ปี (พ.ศ. 2566-2570)

| แหล่งงบประมาณ                              | ปีงบประมาณ พ.ศ.   |                   |                   |                   |                   | รวมทั้งสิ้น        |
|--|-------------------|-------------------|-------------------|-------------------|-------------------|--------------------|
|  | 2566              | 2567              | 2568              | 2569              | 2570              |                    |
| เงินงบประมาณแผ่นดิน                        | 1,512,873         | 1,378,374         | 4,946,800         | -                 | -                 | 7,838,047          |
| เงินนอกงบประมาณ (เงินรายได้)               | 69,718,100        | 61,264,700        | 74,112,050        | 80,000,000        | 85,000,000        | 370,094,850        |
| - รายได้จากค่าธรรมเนียมการศึกษา (ภาคปกติ)  | 33,828,400        | 30,935,600        | 38,064,160        | 35,000,000        | 40,000,000        | 177,828,160        |
| - รายได้จากค่าธรรมเนียมการศึกษา (ภาคพิเศษ) | 35,889,700        | 30,329,100        | 36,047,890        | 45,000,000        | 45,000,000        | 192,266,690        |
| รายได้อื่นๆ (เช่น รายได้จากการจัดหารายได้) | -                 | -                 | -                 | -                 | -                 | -                  |
| <b>รวมงบประมาณทั้งสิ้น</b>                 | <b>71,230,973</b> | <b>62,643,074</b> | <b>79,058,850</b> | <b>80,000,000</b> | <b>85,000,000</b> | <b>377,932,897</b> |
| เพิ่มขึ้น (ลดลง)                           |                   | ลดลง              | เพิ่มขึ้น         | เพิ่มขึ้น         | เพิ่มขึ้น         | เพิ่มขึ้น          |

มติที่ประชุม เห็นชอบ

## ระเบียบวาระที่ ๖: เรื่องอื่น ๆ

### ๖.๑ งบประมาณที่ได้รับจัดสรรของมหาวิทยาลัย

ให้ทุกสาขาวิชาเสนอโครงการที่ตอบสนองยุทธศาสตร์มหาวิทยาลัย โดยให้เลือกทำโครงการที่สามารถตอบตัวชี้วัดได้หลายๆ ตัวชี้วัด มาพร้อมกันทีเดียว เพื่อผู้บริหารจะดำเนินการเสนอยืมเงินให้ต่อไป

มติที่ประชุม รับทราบ

### ๖.๒ แผนรับนักศึกษา ประจำปีการศึกษา ๒๕๖๘

มหาวิทยาลัยจะจัดสรรงบประมาณตามแผนรับนักศึกษาที่ผ่านการพิจารณาจากคณะกรรมการพิจารณาแผนรับนักศึกษาแล้ว ภาคปกติ (นครปฐม) ภาคพิเศษ (กรุงเทพฯ)

มติที่ประชุม รับทราบ

### ๖.๓ การลงนามเอกสารเบิกจ่ายค่าตอบแทนการสอน

วิทยาลัยการเมืองและการปกครอง ให้ทุกสาขาวิชาแจ้งอาจารย์ผู้สอนและอาจารย์พิเศษมาลงนามเอกสาร เบิกค่าตอบแทนการสอน ภายในวันที่ ๑๓ กันยายน ๒๕๖๗ สำหรับปีงบประมาณ ๒๕๖๘ ให้อาจารย์สามารถลงนามเบิกค่าตอบแทนการสอนได้ตั้งแต่เดือนตุลาคม ๒๕๖๗ พร้อมกับการส่งผลการเรียน

**มติที่ประชุม** รับทราบ

#### **๖.๔ การจัดการเรียนการสอนออนไลน์ ในช่วงพิธีช่อม และพิธีพระราชทานปริญญาบัตร**

ช่วงระยะเวลาระหว่างพิธีช่อม และพิธีพระราชทานปริญญาบัตร วันที่ ๑๔ - ๒๐ กันยายน ๒๕๖๗ ให้ทุกสาขาวิชาจัดการเรียนการสอนรูปแบบออนไลน์

**มติที่ประชุม** รับทราบ

#### **๖.๕ รายงานความคืบหน้าโครงการลงนามความร่วมมือทางวิชาการกับกองทัพอากาศ**

ดร.สืบสวัสดิ์ วุฒิวรดิษฐ์ หัวหน้าสาขาวิชารัฐศาสตร์ รายงานความคืบหน้าโครงการลงนามความร่วมมือทางวิชาการกับกองทัพอากาศ ว่า ปัจจุบัน ผู้บริหารทางกองทัพอากาศได้อนุมัติโครงการฯ ดังกล่าวแล้ว ซึ่งคาดว่าจะดำเนินการแล้วเสร็จภายในปี ๒๕๖๗ นี้

**มติที่ประชุม** รับทราบ

ปิดประชุมเวลา ๑๖.๔๐ น.

กนิษฐา กฤตภาคะ

(นางสาวกนิษฐา กฤตภาคะ)

ผู้บันทึกการประชุม

วิจิตรา ศรีสอน

(รองศาสตราจารย์ ดร.วิจิตรา ศรีสอน)

ผู้ตรวจรายงานการประชุม

หนังสือลงนามได้รับความเห็นชอบ  
จากอธิการบดี/ผู้บริหารหน่วยงาน (ถ้ามี)