



**แผนบริหารความเสี่ยง
วิทยาลัยการเมืองและการปกครอง
ปีงบประมาณ พ.ศ. 2568**



จัดทำโดย :

**ฝ่ายแผนงานและประกันคุณภาพ
วิทยาลัยการเมืองและการปกครอง**




คำนำ

วิทยาลัยการเมืองและการปกครอง มีพันธกิจสำคัญในการผลิตบัณฑิต วิจัย บริการวิชาการแก่สังคม และทำนุบำรุงศิลปะและวัฒนธรรม ภายใต้หลักธรรมาภิบาล ความโปร่งใส และความรับผิดชอบต่อผู้มีส่วนได้ส่วนเสียทุกภาคส่วน เพื่อให้การดำเนินงานเป็นไปอย่างมีประสิทธิภาพ บรรลุเป้าหมายตามยุทธศาสตร์และแผนปฏิบัติการของวิทยาลัยการเมืองและการปกครอง จึงมีความจำเป็นต้องมีระบบการบริหารความเสี่ยงที่ครอบคลุม มีแบบแผน และสามารถนำไปปฏิบัติได้จริง

แผนบริหารความเสี่ยงฉบับนี้จัดทำขึ้นเพื่อเป็นกรอบแนวทางในการบริหารความเสี่ยงของ วิทยาลัยการเมืองและการปกครอง โดยมุ่งเน้นการป้องกันและลดความเสียหายที่อาจเกิดขึ้นจากเหตุการณ์หรือปัจจัยที่ไม่แน่นอน รวมถึงส่งเสริมการบริหารความเสี่ยงให้เป็นระบบอย่างต่อเนื่อง สอดคล้องกับยุทธศาสตร์และบริบทของวิทยาลัยการเมืองและการปกครอง

ในการจัดทำแผนฉบับนี้ได้รับความร่วมมือและสนับสนุนจากผู้บริหารและบุคลากรที่เกี่ยวข้องเป็นอย่างดี คณะผู้จัดทำขอขอบคุณทุกท่านไว้ ณ โอกาสนี้ และหวังเป็นอย่างยิ่งว่า แผนบริหารความเสี่ยงฉบับนี้จะ เป็นเครื่องมือสำคัญที่ช่วยสนับสนุนการดำเนินงานของวิทยาลัยการเมืองและการปกครองให้ เป็นไปอย่างมีประสิทธิภาพ บรรลุตามพันธกิจ และสามารถรองรับความเปลี่ยนแปลงในอนาคตได้อย่างยั่งยืน

ลงชื่อ : 

(ผู้ช่วยศาสตราจารย์ พลตำรวจโท ดร.สัจฐาน ชยนนท์)

ตำแหน่ง : คณบดีวิทยาลัยการเมืองและการปกครอง

สารบัญ

	หน้า
คำนำ	ก
สารบัญ	ข
ส่วนที่ 1 บทนำ	1
➤ ที่มาและความสำคัญ	1
➤ วัตถุประสงค์ของการบริหารจัดการความเสี่ยง	2
➤ นโยบายการบริหารความเสี่ยง มหาวิทยาลัยราชภัฏสวนสุนันทา	2
➤ โครงสร้างและการกำกับการบริหารความเสี่ยง มหาวิทยาลัยราชภัฏสวนสุนันทา	3
➤ กรอบการบริหารความเสี่ยง มหาวิทยาลัยราชภัฏสวนสุนันทา	6
ส่วนที่ 2 กระบวนการบริหารความเสี่ยง มหาวิทยาลัยราชภัฏสวนสุนันทา	8
➤ ขั้นตอนที่ 1 การระบุวัตถุประสงค์	8
➤ ขั้นตอนที่ 2 การระบุความเสี่ยง	8
➤ ขั้นตอนที่ 3 การประเมินและจัดลำดับความเสี่ยง	9
➤ ขั้นตอนที่ 4 การจัดการความเสี่ยง	15
➤ ขั้นตอนที่ 5 การติดตามและรายงานผล	16
ส่วนที่ 3 ทิศทางวิทยาลัยการเมืองและการปกครอง	17
ส่วนที่ 4 การระบุ ประเมินและจัดลำดับความเสี่ยง	20
ส่วนที่ 5 แผนบริหารความเสี่ยงวิทยาลัยการเมืองและการปกครอง ประจำปีงบประมาณ พ.ศ. 2568	22
➤ ด้านกลยุทธ์/นโยบาย (Strategic Risk)	23
➤ ด้านการเงิน/งบประมาณ (Financial Risk)	26
ภาคผนวก	30
➤ ภาคผนวก ก รายละเอียดการระบุ การประเมิน การจัดลำดับ และการจัดทำมาตรการบริหาร ความเสี่ยง ประจำปีงบประมาณ พ.ศ. 2568	31
➤ ภาคผนวก ข คำสั่งแต่งตั้งคณะกรรมการบริหารความเสี่ยง	40
รายงานที่ปรึกษาและคณะผู้จัดทำ	48

สารบัญ

	หน้า
คำนำ	ก
สารบัญ	ข
ส่วนที่ 1 บทนำ	1
➤ ที่มาและความสำคัญ	1
➤ วัตถุประสงค์ของการบริหารจัดการความเสี่ยง	2
➤ นโยบายการบริหารความเสี่ยง มหาวิทยาลัยราชภัฏสวนสุนันทา	2
➤ โครงสร้างและการกำกับการบริหารความเสี่ยง มหาวิทยาลัยราชภัฏสวนสุนันทา	3
➤ กรอบการบริหารความเสี่ยง มหาวิทยาลัยราชภัฏสวนสุนันทา	6
ส่วนที่ 2 กระบวนการบริหารความเสี่ยง มหาวิทยาลัยราชภัฏสวนสุนันทา	8
➤ ขั้นตอนที่ 1 การระบุวัตถุประสงค์	8
➤ ขั้นตอนที่ 2 การระบุความเสี่ยง	8
➤ ขั้นตอนที่ 3 การประเมินและจัดลำดับความเสี่ยง	9
➤ ขั้นตอนที่ 4 การจัดการความเสี่ยง	15
➤ ขั้นตอนที่ 5 การติดตามและรายงานผล	16
ส่วนที่ 3 ทิศทางวิทยาลัยการเมืองและการปกครอง	17
ส่วนที่ 4 การระบุ ประเมินและจัดลำดับความเสี่ยง	20
ส่วนที่ 5 แผนบริหารความเสี่ยงวิทยาลัยการเมืองและการปกครอง ประจำปีงบประมาณ พ.ศ. 2568	22
➤ ด้านกลยุทธ์/นโยบาย (Strategic Risk)	23
➤ ด้านการเงิน/งบประมาณ (Financial Risk)	26
ภาคผนวก	30
➤ ภาคผนวก ก รายละเอียดการระบุ การประเมิน การจัดลำดับ และการจัดทำมาตรการบริหาร ความเสี่ยง ประจำปีงบประมาณ พ.ศ. 2568	31
➤ ภาคผนวก ข คำสั่งแต่งตั้งคณะกรรมการบริหารความเสี่ยง	40
รายงานที่ปรึกษาและคณะผู้จัดทำ	48

ส่วนที่ 1 บทนำ

➤ ที่มาและความสำคัญ

ตามพระราชบัญญัติการอุดมศึกษา พ.ศ. 2562 มาตรา 21 วรรคสอง บัญญัติให้สภาสถาบันอุดมศึกษา แต่งตั้งคณะกรรมการตรวจสอบ คณะกรรมการธรรมาภิบาลและจริยธรรม และคณะกรรมการบริหาร ความเสี่ยง จากบุคคลซึ่งเป็นกลางและได้รับการยอมรับอย่างกว้างขวาง

พระราชบัญญัติวินัยการเงินการคลังของรัฐ พ.ศ. 2561 หมวด 4 การบัญชี การรายงานและ การตรวจสอบ มาตรา 79 ให้หน่วยงานของรัฐจัดให้มีการตรวจสอบภายใน การควบคุมภายในและการบริหาร จัดการความเสี่ยง โดยให้ถือปฏิบัติตามมาตรฐานและหลักเกณฑ์ที่กระทรวงการคลังกำหนด

คุณภาพการศึกษาเพื่อการดำเนินการที่เป็นเลิศ ฉบับปี 2567 - 2570 หมวด 6 การปฏิบัติการ 6.2 ประสิทธิภาพของการปฏิบัติการ ค. ความปลอดภัย ความต่อเนื่องทางธุรกิจ ความสามารถในการฟื้นตัวอย่าง รวดเร็วและการบริหารความเสี่ยง (3) การบริหารความเสี่ยง

เกณฑ์การประเมินคุณธรรมและความโปร่งใสการดำเนินงานของหน่วยงานภาครัฐ (ITA) ปีงบประมาณ พ.ศ. 2568 ของสำนักงานคณะกรรมการป้องกันและปราบปรามการทุจริตแห่งชาติ (สำนักงาน ป.ป.ช.) ในตัวชี้วัดที่ 10 การป้องกันการทุจริต (10.1 การดำเนินการเพื่อป้องกันการทุจริตในประเด็นสินบน) รหัส O24 การประเมินความเสี่ยงการทุจริตในประเด็นที่เกี่ยวข้องกับสินบน และรหัส O25 รายงานผลการดำเนินการเพื่อ จัดการความเสี่ยงการทุจริตและประพตติมิชอบประจำปี

จากพระราชบัญญัติการอุดมศึกษา พ.ศ. 2562 มาตรา 21 วรรคสอง ดังกล่าวข้างต้น มหาวิทยาลัย ราชภัฏสวนสุนันทาได้จัดทำข้อบังคับมหาวิทยาลัยราชภัฏสวนสุนันทา ว่าด้วยคณะกรรมการบริหารความเสี่ยง พ.ศ. 2566 โดยสภามหาวิทยาลัยได้ประกาศ ณ วันที่ 27 เมษายน พ.ศ. 2566 กำหนดให้มีคณะกรรมการ บริหารความเสี่ยงที่แต่งตั้งโดยสภามหาวิทยาลัย มีอำนาจและหน้าที่ในการกำหนดนโยบาย กรอบแนวทาง และทิศทางการดำเนินการ ส่งเสริม สนับสนุนและให้คำปรึกษาแนะนำในเรื่องการบริหารความเสี่ยง ติดตาม และรายงานผลการปฏิบัติงานตามแผนบริหารความเสี่ยงต่อสภามหาวิทยาลัย รวมทั้งกำกับดูแลให้ มหาวิทยาลัยมีการบริหารความเสี่ยงที่เหมาะสมเพื่อให้เกิดความเชื่อมั่นอย่างสมเหตุสมผลต่อผู้มีส่วนได้ ส่วนเสีย

➤ วัตถุประสงค์ของการบริหารจัดการความเสี่ยง

1. เพื่อเป็นการสนับสนุนการบริหารงานและการตัดสินใจของผู้บริหาร ตั้งแต่ระดับสภามหาวิทยาลัย ถึงระดับหน่วยงาน
2. เพื่อป้องกันความเสียหายที่อาจจะเกิดขึ้น หรือสร้างและปกป้องคุณค่า (Value Creation and Protection) ให้กับมหาวิทยาลัย
3. เพื่อให้มหาวิทยาลัยสามารถดำเนินงานให้บรรลุวัตถุประสงค์ รวมถึงเพื่อเพิ่มศักยภาพและขีดความสามารถให้กับมหาวิทยาลัย ในการกำกับดูแลองค์กรและการปฏิบัติหน้าที่ให้เกิดความยั่งยืน (Sustainability)

➤ นโยบายการบริหารความเสี่ยง มหาวิทยาลัยราชภัฏสวนสุนันทา

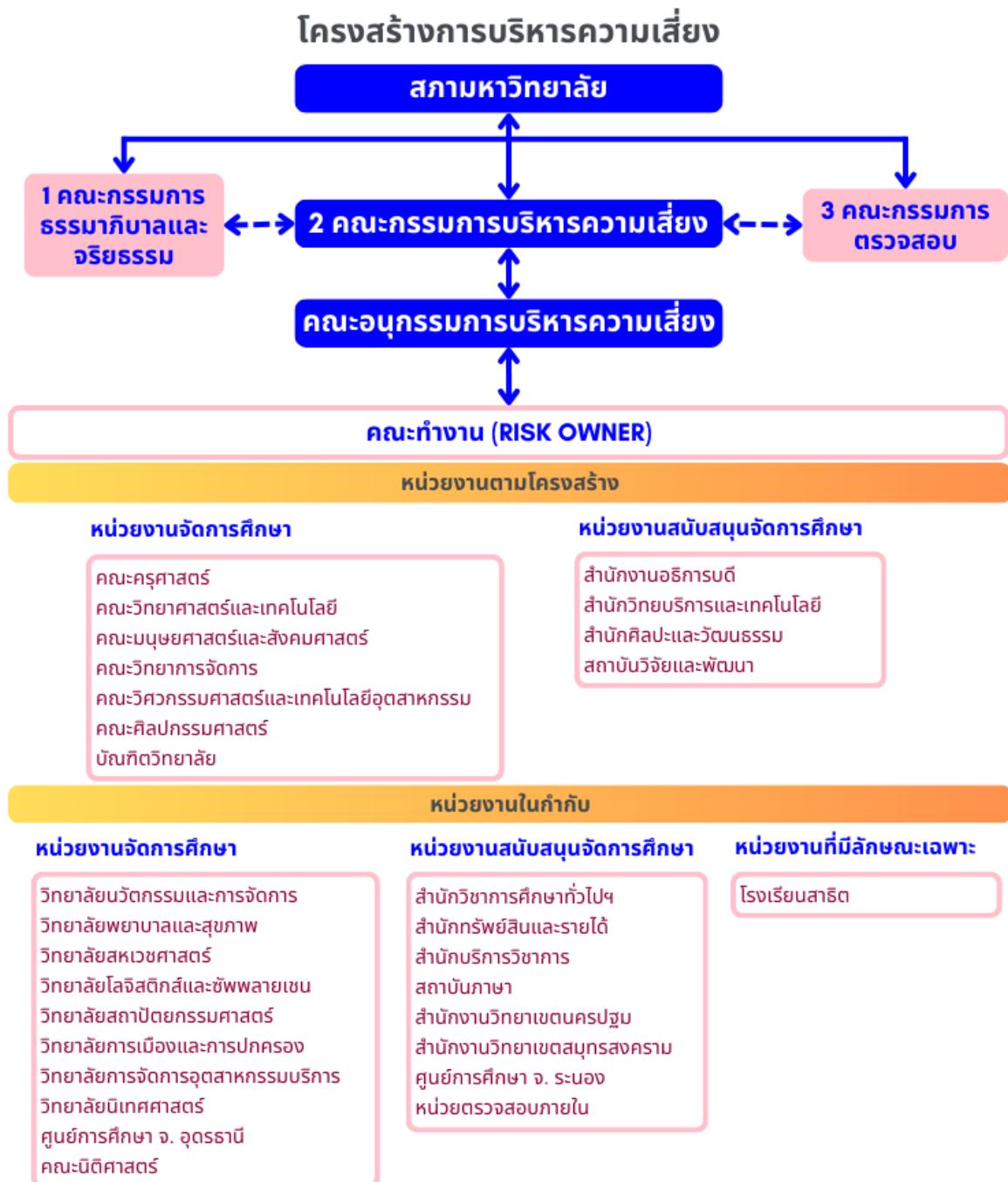
มหาวิทยาลัยราชภัฏสวนสุนันทาประกาศนโยบายการบริหารความเสี่ยง มหาวิทยาลัยราชภัฏสวนสุนันทา ดังนี้

1. การบริหารความเสี่ยงของมหาวิทยาลัย ให้ถือเป็นส่วนหนึ่งของการดำเนินการตามพันธกิจทุกด้าน (การจัดการเรียนการสอน วิจัย บริการวิชาการ ทำนุบำรุงศิลปะและวัฒนธรรม) ที่เป็นระบบมาตรฐานเดียวกันทั่วทั้งองค์กร
2. การดำเนินการบริหารความเสี่ยง ให้ถือเป็นภารกิจหนึ่งที่ทุกหน่วยงานต้องบูรณาการเข้ากับการบริหารงานและการปฏิบัติหน้าที่ในการตอบสนองต่อเป้าหมายและภารกิจหลักของมหาวิทยาลัย
3. ส่งเสริมให้การบริหารความเสี่ยงเป็นหนึ่งในวัฒนธรรมองค์กร ผู้บริหารและบุคลากรของมหาวิทยาลัยทุกระดับต้องตระหนัก ให้มีความสำคัญ และมีส่วนร่วมในการบริหารความเสี่ยง
4. นำเทคโนโลยีสารสนเทศหรือนวัตกรรม มาใช้เป็นเครื่องมือในการบริหารความเสี่ยง เพื่อให้เกิดประสิทธิภาพและอำนวยความสะดวกต่อผู้มีส่วนได้เสีย (Stakeholder) รวมทั้งผู้บริหารและผู้ปฏิบัติงาน
5. มหาวิทยาลัยต้องกำหนดกลไกการบริหารความเสี่ยง ประกอบด้วย
 - 5.1 แต่งตั้งคณะทำงานบริหารความเสี่ยงระดับหน่วยงาน
 - 5.2 จัดทำคู่มือการบริหารความเสี่ยง เพื่อเป็นแนวปฏิบัติที่มีมาตรฐานเดียวกันอย่างเป็นระบบทั่วทั้งองค์กร
 - 5.3 ถ่ายทอดและสื่อสารการบริหารความเสี่ยงให้กับหน่วยงานเพื่อนำไปสู่การปฏิบัติ รวมถึงการเผยแพร่การบริหารความเสี่ยงให้กับภายนอกมหาวิทยาลัย
 - 5.4 กำกับ ติดตามและประเมินผลการบริหารความเสี่ยงของหน่วยงานอย่างเป็นระบบ รวมทั้งมีการบริหารจัดการความเสี่ยงที่สอดคล้องกับสถานการณ์และการเปลี่ยนแปลงบริบทภายในและภายนอกของมหาวิทยาลัยทั้งปัจจุบันและอนาคต และมีการพัฒนาอย่างต่อเนื่อง

➤ โครงสร้างและการกำกับการบริหารความเสี่ยง มหาวิทยาลัยราชภัฏสวนสุนันทา

1. โครงสร้างการบริหารความเสี่ยง

การบริหารความเสี่ยงของมหาวิทยาลัยราชภัฏสวนสุนันทาอยู่ภายใต้การกำกับดูแลของสภามหาวิทยาลัย โดยผ่านกลไกการบริหารของคณะกรรมการบริหารความเสี่ยง และคณะอนุกรรมการบริหารความเสี่ยง ที่มีหน่วยงานภายในมหาวิทยาลัยเป็นผู้ให้ข้อมูลความเสี่ยง โดยมีการดำเนินงานสอดคล้องกับคณะกรรมการตรวจสอบ และคณะกรรมการธรรมาภิบาลและจริยธรรม ตามพระราชบัญญัติการอุดมศึกษา พ.ศ. 2562 ดังภาพ 1



ภาพ 1 โครงสร้างการบริหารความเสี่ยง มหาวิทยาลัยราชภัฏสวนสุนันทา

2. การกำกับการบริหารความเสี่ยง

1) สภามหาวิทยาลัย มีหน้าที่

- 1.1) แต่งตั้งคณะกรรมการบริหารความเสี่ยงและคณะอนุกรรมการบริหารความเสี่ยง
- 1.2) พิจารณานุมัติแผนบริหารความเสี่ยงของมหาวิทยาลัยและหน่วยงาน
- 1.3) กำกับดูแลแผนบริหารความเสี่ยง
- 1.4) รับทราบรายงานผลการประเมินความเสี่ยงของมหาวิทยาลัยและหน่วยงาน อย่างน้อยปีละ 2 ครั้ง

2) คณะกรรมการบริหารความเสี่ยง มีหน้าที่

- 2.1) กำหนดนโยบาย กรอบแนวทาง และทิศทางการดำเนินการด้านการบริหารความเสี่ยงของมหาวิทยาลัย
- 2.2) พิจารณาให้ความเห็นชอบและให้ข้อเสนอแนะเกี่ยวกับกรอบแนวทาง ทิศทาง และแผนบริหารความเสี่ยงของมหาวิทยาลัยประจำปี เพื่อเสนอสภามหาวิทยาลัยพิจารณานุมัติ
- 2.3) ส่งเสริม สนับสนุนและให้คำปรึกษาแนะนำในเรื่องการบริหารความเสี่ยง รวมทั้งเรื่องต่างๆ ที่เกี่ยวข้องกับการบริหารความเสี่ยงให้แก่มหาวิทยาลัย เพื่อให้เป็นไปตามกรอบแนวทางและทิศทางที่กำหนด
- 2.4) กำกับ ดูแล ติดตามและประเมินผล การปฏิบัติงานตามแผนบริหารความเสี่ยงของมหาวิทยาลัยตามที่สภามหาวิทยาลัยอนุมัติ เพื่อให้มีระบบบริหารความเสี่ยงที่ดี
- 2.5) พิจารณาผลการประเมินระดับความเสี่ยงในการบริหารและดำเนินงานของมหาวิทยาลัย ตามที่คณะอนุกรรมการบริหารความเสี่ยงเสนอ เพื่อทบทวนและเสนอแนะมาตรการป้องกันความเสียหายที่อาจจะเกิดขึ้น ตลอดจนเสนอแนะแนวทางแก้ไขปรับปรุง ข้อบกพร่อง รวมทั้งเสนอแนะระบบการควบคุมภายในหรือมาตรการในการลดความเสี่ยงให้แก่มหาวิทยาลัย
- 2.6) เชิญผู้บริหาร หรือเจ้าหน้าที่ของมหาวิทยาลัยหรือหน่วยงานเข้าชี้แจงหรือรายงานเกี่ยวกับการบริหารความเสี่ยงของมหาวิทยาลัยหรือหน่วยงานตามที่เหมาะสม
- 2.7) จัดทำรายงานผลการประเมินความเสี่ยงของมหาวิทยาลัยและหน่วยงานเสนอต่อสภามหาวิทยาลัยเพื่อทราบอย่างน้อยปีละ 2 ครั้ง
- 2.8) กำกับดูแลให้มหาวิทยาลัยมีการบริหารความเสี่ยงที่เหมาะสมเพื่อให้เกิดความเชื่อมั่นอย่างสมเหตุสมผลต่อผู้มีส่วนได้ส่วนเสีย

- 2.9) ปฏิบัติหน้าที่ตามหลักธรรมาภิบาล ตามที่กำหนดไว้ในข้อบังคับว่าด้วยธรรมาภิบาล
- 2.10) เสนอสภามหาวิทยาลัยแต่งตั้งคณะกรรมการ หรือคณะทำงาน หรือบุคคล เพื่อดำเนินการตามอำนาจหน้าที่ดังกล่าวข้างต้น
- 2.11) ปฏิบัติหน้าที่อื่นใดตามที่กฎหมายกำหนด หรือตามที่สภามหาวิทยาลัยมอบหมาย

3) คณะอนุกรรมการบริหารความเสี่ยง มีหน้าที่

- 3.1) จัดทำคู่มือการบริหารความเสี่ยง โดยผ่านความเห็นชอบของคณะกรรมการบริหาร ความเสี่ยง พร้อมทั้งสร้างความรู้ความเข้าใจเกี่ยวกับการบริหารความเสี่ยงทั่วทั้งองค์กร ตามคู่มือที่กำหนด
- 3.2) ระบุและประเมินความเสี่ยงที่มีผลต่อมหาวิทยาลัย โดยนำเสนอต่อคณะกรรมการบริหาร ความเสี่ยงพิจารณาเห็นชอบ
- 3.3) จัดทำแผนบริหารความเสี่ยงตามความเสี่ยงที่คณะกรรมการบริหารความเสี่ยงเห็นชอบ และนำเสนอต่อสภามหาวิทยาลัยเพื่อพิจารณาอนุมัติ
- 3.4) ให้ประธานกรรมการแต่งตั้งคณะทำงานทั่วทั้งองค์กร เพื่อดำเนินการตามแผนการบริหาร ความเสี่ยงของมหาวิทยาลัยให้เกิดประสิทธิภาพ สำเร็จตามวัตถุประสงค์ที่กำหนด
- 3.5) ส่งเสริมและสร้างวัฒนธรรมการบริหารความเสี่ยงของมหาวิทยาลัยให้กับบุคลากร ทั่วทั้งองค์กร
- 3.6) ติดตามและรายงานผลการบริหารความเสี่ยงของมหาวิทยาลัยต่อคณะกรรมการบริหาร ความเสี่ยงอย่างน้อยไตรมาส ละ 1 ครั้ง
- 3.7) ปฏิบัติหน้าที่อื่นตามที่ได้รับมอบหมายจากคณะกรรมการบริหารความเสี่ยง

4) หน่วยงานต่างๆ มีหน้าที่

- 4.1) ระบุความเสี่ยงที่ส่งผลต่อการบรรลุวัตถุประสงค์ยุทธศาสตร์ของหน่วยงานและ มหาวิทยาลัย
- 4.2) ประเมินความเสี่ยงตามประเด็นความเสี่ยงที่มหาวิทยาลัยกำหนดที่เกี่ยวข้องกับบริบทของ หน่วยงานและประเด็นความเสี่ยงของหน่วยงาน
- 4.2) จัดทำแผนบริหารความเสี่ยงตามแบบฟอร์มที่กำหนด
- 4.3) สื่อสารแผนบริหารความเสี่ยงทั้งภายในและภายนอกหน่วยงาน พร้อมนำแผนบริหาร ความเสี่ยงสู่การปฏิบัติ
- 4.4) รายงานผลการดำเนินงานตามแผนบริหารความเสี่ยง ต่อคณะอนุกรรมการบริหาร ความเสี่ยง อย่างน้อยไตรมาส ละ 1 ครั้ง

➤ กรอบการบริหารความเสี่ยง มหาวิทยาลัยราชภัฏสวนสุนันทา

มหาวิทยาลัยราชภัฏสวนสุนันทากำหนดกรอบการบริหารความเสี่ยง โดยยึดแนวทางตามมาตรฐาน COSO ERM 2017 ดังนี้

1. กำหนดวัตถุประสงค์ตามแผนยุทธศาสตร์

2. ระบุความเสี่ยงที่สำคัญ กำหนดนิยามประเด็นความเสี่ยง พร้อมเกณฑ์การประเมินโอกาส (Likelihood) และ ผลกระทบ (Impact) รวมทั้งตัวชี้วัดความเสี่ยง โดยจำแนกตามประเภทความเสี่ยง 6 ด้าน ประกอบด้วย

- ❖ ด้านกลยุทธ์/นโยบาย (Strategic Risk : S)
- ❖ ด้านปฏิบัติงาน (Operational Risk : O)
- ❖ ด้านการเงิน/งบประมาณ (Financial Risk : F)
- ❖ ด้านระบบเทคโนโลยีสารสนเทศ (Information Technology Risk : IT)
- ❖ ด้านการปฏิบัติตามกฎหมาย ระเบียบ ข้อบังคับ (Compliance Risk : C)
- ❖ ด้านธรรมาภิบาล (Good Governance : GG)

3. ประเมินและจัดลำดับความเสี่ยง เป็นการพิจารณาว่าหากประเด็นความเสี่ยงอยู่ในระดับสูงถึงสูงมาก ต้องนำมาจัดทำแผนบริหารความเสี่ยง ส่วนประเด็นความเสี่ยงที่อยู่ในระดับปานกลางถึงน้อยที่สุด ให้ควบคุมการดำเนินงานเพื่อไม่ให้กลายเป็นความเสี่ยงหรือปัญหาในการดำเนินงานในอนาคต โดยเฉพาะความเสี่ยงระดับปานกลาง ต้องจัดทำแผนเฝ้าระวังความเสี่ยง

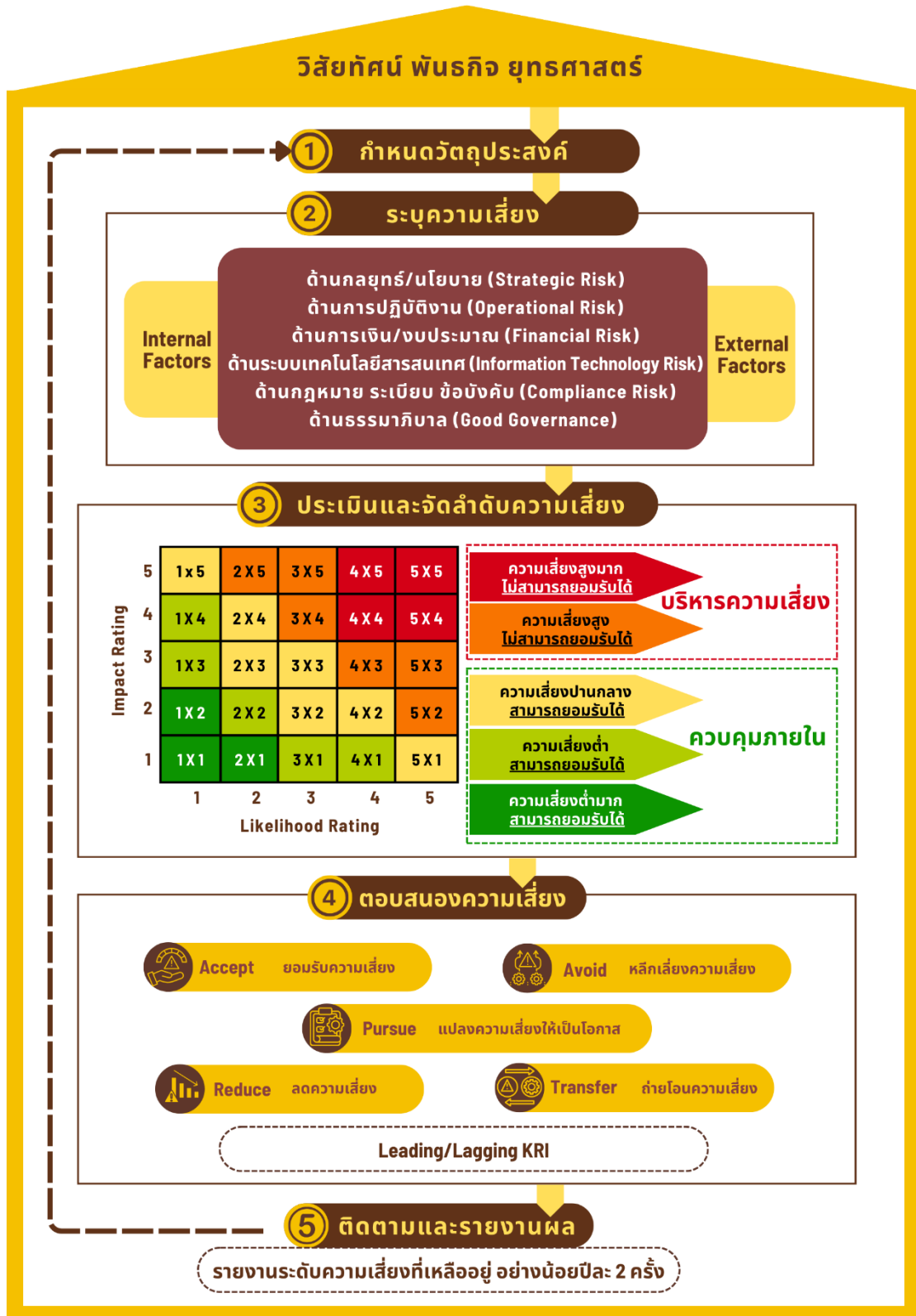
4. จัดการความเสี่ยง โดยกำหนดวิธีการในการบริหารความเสี่ยงไว้ 5 วิธีการ ได้แก่

- ❖ การยอมรับความเสี่ยง (Accept)
- ❖ การหลีกเลี่ยงความเสี่ยง (Avoid)
- ❖ การแปลงความเสี่ยงให้เป็นโอกาส (Pursue)
- ❖ การลดความรุนแรงของความเสี่ยง (Reduce)
- ❖ การถ่ายโอนหรือกระจายความเสี่ยง (Share)

5. ติดตามและรายงานผล โดยมีการติดตามและรายงานระดับความเสี่ยงที่ยังหลงเหลืออยู่ ต่อคณะกรรมการบริหารความเสี่ยง และสภามหาวิทยาลัย ปีละ 2 ครั้ง

กรอบการบริหารความเสี่ยง มหาวิทยาลัยราชภัฏสวนสุนันทา

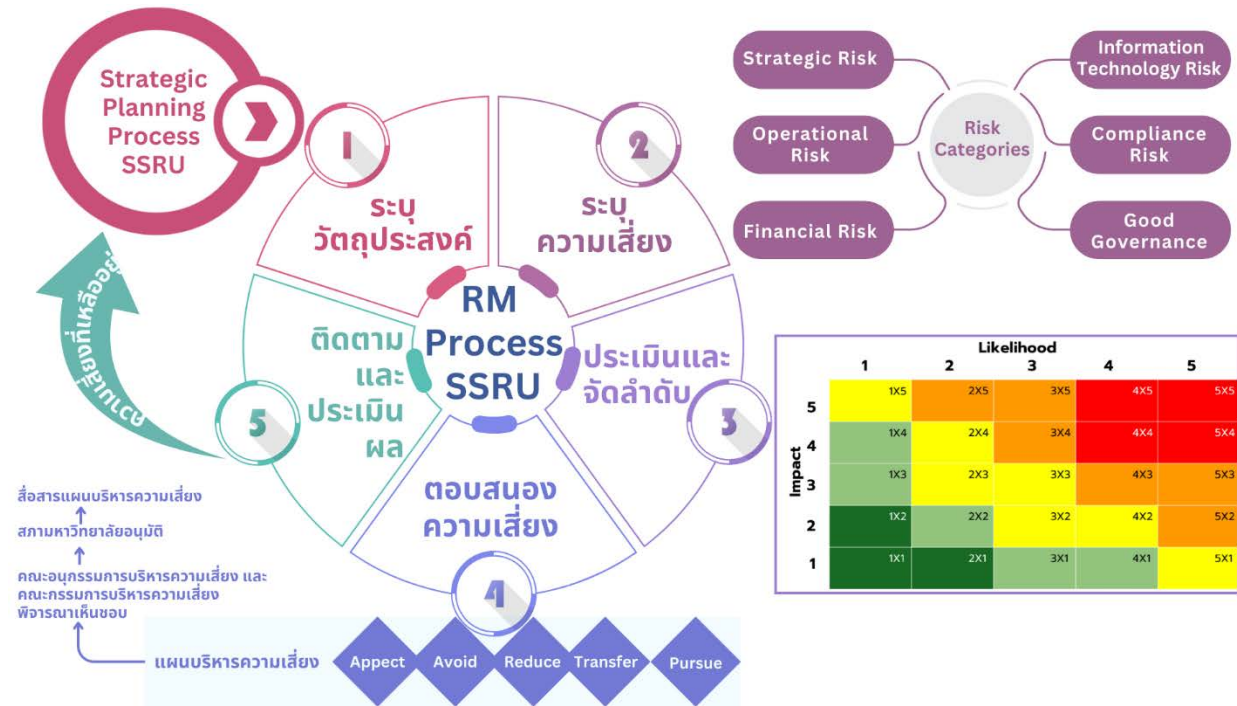
วิสัยทัศน์ พันธกิจ ยุทธศาสตร์



ภาพ 2 กรอบการบริหารความเสี่ยง มหาวิทยาลัยราชภัฏสวนสุนันทา

ส่วนที่ 2 กระบวนการบริหารความเสี่ยง มหาวิทยาลัยราชภัฏสวนสุนันทา

กระบวนการบริหารความเสี่ยง มหาวิทยาลัยราชภัฏสวนสุนันทา ประกอบด้วย 5 ขั้นตอน ตามกรอบบริหารความเสี่ยง ดังภาพ 3



ภาพ 3 กระบวนการบริหารความเสี่ยง มหาวิทยาลัยราชภัฏสวนสุนันทา

ขั้นตอนที่ 1 การระบุวัตถุประสงค์

เป็นการกำหนดวัตถุประสงค์ที่ชัดเจนของแผนยุทธศาสตร์และแนวทางในการบริหารงานของมหาวิทยาลัย โดยมหาวิทยาลัยราชภัฏสวนสุนันทาได้กำหนดวัตถุประสงค์ จำนวน 4 วัตถุประสงค์ ดังนี้

SO1 เพื่อผลิตบัณฑิตให้มีความรู้และทักษะตามมาตรฐานวิชาชีพ ตรงกับความต้องการของตลาดแรงงานและสังคม

SO2 เพื่อให้มหาวิทยาลัยมีการดำเนินงานของภารกิจด้วยเทคโนโลยีดิจิทัลที่ทันสมัยและปลอดภัย รวมทั้งการบริหารจัดการมหาวิทยาลัยที่มีธรรมาภิบาล

SO3 เพื่อตีพิมพ์และเผยแพร่งานวิจัย นวัตกรรม และงานสร้างสรรค์ในระดับชาติและระดับนานาชาติ โดยเน้นผลงานที่เกี่ยวข้องกับด้านวิชาชีพ

SO4 เพื่อร่วมมือกับหน่วยงานภายนอกและเพิ่มรายได้ ในการยกระดับคุณภาพการบริหารจัดการให้มีประสิทธิภาพเพิ่มขึ้น

ขั้นตอนที่ 2 การระบุความเสี่ยง

การระบุความเสี่ยงเริ่มจากสาเหตุความเสี่ยงจากปัจจัยภายในและปัจจัยภายนอก ของประเด็น ความเสี่ยงที่สำคัญที่อาจเกิดขึ้นซึ่งอาจส่งผลกระทบต่อการบรรลุวัตถุประสงค์ตามที่กำหนด โดยสามารถ วิเคราะห์ปัจจัยเสี่ยงภายนอกจากเครื่องมือการวิเคราะห์ PESTEL โดยจำแนกความเสี่ยงตามประเภท ความเสี่ยง 6 ประเภท ดังนี้

- ❖ ด้านกลยุทธ์/นโยบาย (Strategic Risk : S)
- ❖ ด้านปฏิบัติงาน (Operational Risk : O)
- ❖ ด้านการเงิน/งบประมาณ (Financial Risk : F)
- ❖ ด้านระบบเทคโนโลยีสารสนเทศ (Information Technology Risk : IT)
- ❖ ด้านการปฏิบัติตามกฎหมาย ระเบียบ ข้อบังคับ (Compliance Risk : C)
- ❖ ด้านธรรมาภิบาล (Good Governance : GG)

ขั้นตอนที่ 3 การประเมินและจัดลำดับความเสี่ยง

3.1 การประเมินความเสี่ยง

การประเมินประเด็นความเสี่ยงเป็นการวิเคราะห์ระดับความเสี่ยงของประเด็นความเสี่ยง (Degree of Risk) โดยพิจารณาจากเกณฑ์การประเมินโอกาสที่จะเกิดเหตุการณ์ (Likelihood) กับเกณฑ์การประเมินผลกระทบ (Impact) ที่เกี่ยวข้องกับประเด็นความเสี่ยงนั้นๆ ว่าอยู่ในระดับความเสี่ยงใด โดยต้องกำหนดเกณฑ์ การประเมินมาตรฐานเพื่อประเมินโอกาสและผลกระทบของความเสี่ยง มหาวิทยาลัยราชภัฏสวนสุนันทา ได้กำหนดเกณฑ์การประเมินโอกาสที่จะเกิดเหตุการณ์ (Likelihood) กับเกณฑ์การประเมินผลกระทบ (Impact) ดังนี้

1) เกณฑ์การประเมินโอกาส (Likelihood) เป็นการพิจารณาโอกาสหรือความถี่ในการเกิด เหตุการณ์ต่างๆ ว่ามีโอกาสและความถี่ที่จะเกิดขึ้นมากน้อยเพียงใด ดังนี้

1.1) เกณฑ์ทั่วไป พิจารณาจากความถี่ที่จะเกิดความเสี่ยง

ระดับ	คำอธิบาย	ความถี่
5	สูงมาก	มีโอกาสเกิดสูงมาก หรือ เกิดขึ้นบ่อย หรือ > 80% หรือ ไม่เกิน 1 เดือน
4	สูง	มีโอกาสเกิดสูง หรือ เกิดขึ้นค่อนข้างบ่อย หรือ > 50 - 80% หรือ ภายใน 1 - 2 เดือน
3	ปานกลาง	มีโอกาสเกิดปานกลาง หรือ เกิดขึ้นเป็นบางครั้ง หรือ > 20 - 50% หรือ ภายใน 1 - 3 เดือน
2	ต่ำ	อาจมีโอกาสเกิดต่ำ หรือ เกิดขึ้นนานๆ ครั้ง หรือ 10 - 20% หรือ ภายใน 1 - 6 เดือน
1	ต่ำมาก	มีโอกาสเกิดขึ้นต่ำมาก หรือ < 10% หรือ ภายใน 6 เดือนขึ้นไป

1.2) เกณฑ์เฉพาะด้านธรรมาภิบาล

ระดับ	คำอธิบาย	ธรรมาภิบาล
5	สูงมาก	คะแนนประเมิน ITA รวมทั้ง IIT, EIT และ OIT มีคะแนนน้อยกว่า 85 คะแนน และมีข้อร้องเรียนด้านธรรมาภิบาล และผลการตรวจสอบข้อเท็จจริงพบว่ามีมูล
4	สูง	คะแนนประเมิน ITA มีคะแนนน้อยกว่า 85 คะแนน แต่ IIT, EIT และ OIT ตัวใดตัวหนึ่งมากกว่า 85 คะแนน และมีข้อร้องเรียนด้านธรรมาภิบาล และผลการตรวจสอบข้อเท็จจริงพบว่ามีมูล
3	ปานกลาง	คะแนนประเมิน ITA รวมทั้ง IIT, EIT และ OIT ไม่น้อยกว่า 85 คะแนน และมีข้อร้องเรียนด้านธรรมาภิบาล และผลการตรวจสอบข้อเท็จจริงพบที่ไม่มีมูล
2	ต่ำ	คะแนนประเมิน ITA มีคะแนนไม่น้อยกว่า 90 คะแนน ขึ้นไป IIT, EIT และ OIT คะแนนไม่น้อยกว่า 85 คะแนน และมีข้อร้องเรียนด้านธรรมาภิบาล และผลการตรวจสอบข้อเท็จจริงพบที่ไม่มีมูล
1	ต่ำมาก	คะแนนประเมิน ITA มีคะแนนไม่น้อยกว่า 95 คะแนน ขึ้นไป IIT, EIT และ OIT คะแนนไม่น้อยกว่า 85 คะแนน และ ไม่มีข้อร้องเรียนด้านธรรมาภิบาล

หมายเหตุ

ITA หมายถึง การประเมินคุณธรรมและความโปร่งใสในการดำเนินงานของหน่วยงานภาครัฐ (Integrity and Transparency Assessment) เป็นมาตรการในการพัฒนาภาครัฐในด้านคุณธรรม ความโปร่งใส อันจะนำไปสู่การป้องกันการทุจริตในภาครัฐ

IIT หมายถึง แบบวัดการรับรู้ของผู้มีส่วนได้ส่วนเสียภายใน (Internal Integrity and Transparency Assessment) หรือแบบวัด IT โดยเปิดโอกาสให้บุคลากรภาครัฐทุกระดับที่ปฏิบัติงานมาไม่น้อยกว่า 1 ปี ได้มีโอกาสสะท้อนและแสดงความคิดเห็นต่อคุณธรรมและความโปร่งใสของหน่วยงานตนเอง โดยสอบถามการรับรู้และความคิดเห็นใน 5 ตัวชี้วัด ได้แก่ ตัวชี้วัดที่ 1 การปฏิบัติหน้าที่ ตัวชี้วัดที่ 2 การใช้งบประมาณ ตัวชี้วัดที่ 3 การใช้อำนาจ ตัวชี้วัดที่ 4 การใช้ทรัพย์สินของราชการ และ ตัวชี้วัดที่ 5 การแก้ไขปัญหาการทุจริต

EIT หมายถึง แบบวัดการรับรู้ของผู้มีส่วนได้ส่วนเสียภายนอก (External Integrity and Transparency Assessment) หรือแบบวัด EIT โดยเปิดโอกาสให้ผู้รับบริการหรือผู้ติดต่อหน่วยงานภาครัฐในช่วงปีงบประมาณนั้นๆ ได้มีโอกาสสะท้อนและแสดงความคิดเห็นต่อการดำเนินงานของหน่วยงานภาครัฐ โดยสอบถามการรับรู้และความคิดเห็นใน 3 ตัวชี้วัด ได้แก่ ตัวชี้วัดที่ 6 คุณภาพการดำเนินงาน ตัวชี้วัดที่ 7 ประสิทธิภาพการสื่อสาร และ ตัวชี้วัดที่ 8 การปรับปรุงระบบการทำงาน

OIT หมายถึง แบบวัดการเปิดเผยข้อมูลสาธารณะ: (Open Data Integrity and Transparency Assessment) เป็นการตรวจสอบระดับการเปิดเผยข้อมูลของหน่วยงานภาครัฐที่เผยแพร่ไว้ทางหน้าเว็บไซต์หลักของหน่วยงาน แบ่งออกเป็น 2 ตัวชี้วัด ได้แก่ ตัวชี้วัดที่ 9 การเปิดเผยข้อมูล (9.1 ข้อมูลพื้นฐาน และ 9.2 การบริหารงานและการใช้จ่ายงบประมาณ 9.3 การจัดซื้อจัดจ้าง 9.4 การบริหารและพัฒนาทรัพยากรบุคคล และ 9.5 การส่งเสริมความโปร่งใส) และ ตัวชี้วัดที่ 10 การป้องกันการทุจริต (10.1 การดำเนินการเพื่อป้องกันการทุจริตในประเด็นสินบน และ 10.2 การส่งเสริมคุณธรรมและความโปร่งใส)

2) เกณฑ์การประเมินผลกระทบ (Impact) เป็นการพิจารณาความรุนแรงของผลกระทบของประเด็นความเสี่ยงที่มีผลต่อมหาวิทยาลัยหรือหน่วยงานว่ามีระดับความรุนแรง หรือมีความเสียหายเพียงใดตามเกณฑ์มาตรฐานที่กำหนด ซึ่งประกอบด้วย 9 ด้าน ได้แก่ 1) ความสำเร็จตามเป้าหมาย 2) ความปลอดภัย 3) ความมั่นคงทางการเงิน 4) สภาพคล่องทางการเงิน 5) มูลค่าความเสียหายทางการเงิน 6) รายได้สูง(ต่ำ)กว่าค่าใช้จ่ายสุทธิ 7) ระบบเทคโนโลยีสารสนเทศ 8) กฎหมาย และ9) ชื่อเสียง ดังนี้

2.1) ความสำเร็จตามเป้าหมาย

ระดับ	คำอธิบาย	ความสำเร็จตามเป้าหมาย
5	สูงมาก	ต่ำกว่าเป้าหมายเกิน 30.00 % ขึ้นไป
4	สูง	ต่ำกว่าเป้าหมายไม่เกิน 30.00 %
3	ปานกลาง	ต่ำกว่าเป้าหมายไม่เกิน 20.00 %
2	ต่ำ	ต่ำกว่าเป้าหมายไม่เกิน 10.00 %
1	ต่ำมาก	ต่ำกว่าเป้าหมายไม่เกิน 5.00 %

2.2) ความปลอดภัย

ระดับ	คำอธิบาย	ความปลอดภัย
5	สูงมาก	บาดเจ็บ หรือเจ็บป่วยสาหัสรุนแรง มีผลทำให้ทุพพลภาพถาวรหรือเสียชีวิต
4	สูง	บาดเจ็บ หรือ เจ็บป่วยสาหัสและต้องหยุดงานมากกว่า 1 เดือน
3	ปานกลาง	บาดเจ็บ หรือ เจ็บป่วย และต้องหยุดงานน้อยกว่า 1 เดือน
2	ต่ำ	บาดเจ็บ หรือเจ็บป่วย และต้องหยุดงานน้อยกว่า 3 วัน
1	ต่ำมาก	บาดเจ็บเล็กน้อยในระดับปฐมพยาบาลเบื้องต้นหรือเจ็บป่วยเล็กน้อย ไม่ส่งผลกระทบต่อการทำงาน

หมายเหตุ : คำว่า “ป่วยสาหัส” หมายถึง การรักษาที่โรงพยาบาลเป็นเวลา 21 วัน ตามกฎหมายแรงงาน

2.3) ความมั่นคงทางการเงิน

ระดับ	คำอธิบาย	ความมั่นคงทางการเงิน
5	สูงมาก	สามารถดำเนินการได้ < 6 ปี
4	สูง	สามารถดำเนินการได้ 8 - 9 ปี
3	ปานกลาง	สามารถดำเนินการได้ 10 ปี
2	ต่ำ	สามารถดำเนินการได้ 12 ปี
1	ต่ำมาก	สามารถดำเนินการได้ 14 ปี

2.4) สภาพคล่องทางการเงิน

ระดับ	คำอธิบาย	สภาพคล่องทางการเงิน
5	สูงมาก	เงินสำรองสำหรับการเบิกจ่าย < 1 เดือน
4	สูง	เงินสำรองสำหรับการเบิกจ่าย 2 - 3 เดือน
3	ปานกลาง	เงินสำรองสำหรับการเบิกจ่าย 3 เดือน
2	ต่ำ	เงินสำรองสำหรับการเบิกจ่าย 4 - 5 เดือน
1	ต่ำมาก	เงินสำรองสำหรับการเบิกจ่าย > 5 เดือน

2.5 มูลค่าความเสียหายทางการเงิน

ระดับ	คำอธิบาย	มูลค่าความเสียหายทางการเงิน
5	สูงมาก	เกิน 1,000,000 บาทขึ้นไป
4	สูง	ตั้งแต่ 500,001 - 1,000,000 บาท
3	ปานกลาง	ตั้งแต่ 100,001 - 500,000 บาท
2	ต่ำ	ตั้งแต่ 50,001 - 100,000 บาท
1	ต่ำมาก	ไม่เกิน 50,000 บาท

2.6 รายได้สูง(ต่ำ)กว่าค่าใช้จ่ายสุทธิ

ระดับ	คำอธิบาย	รายได้สูง(ต่ำ)กว่าค่าใช้จ่ายสุทธิ
5	สูงมาก	ค่าใช้จ่ายสุทธิมากกว่ารายได้ > ร้อยละ 5
4	สูง	ค่าใช้จ่ายสุทธิมากกว่ารายได้ ไม่เกินร้อยละ 5
3	ปานกลาง	รายได้เท่ากับค่าใช้จ่ายสุทธิ
2	ต่ำ	รายได้มากกว่าค่าใช้จ่ายสุทธิ ไม่เกินร้อยละ 5
1	ต่ำมาก	รายได้มากกว่าค่าใช้จ่ายสุทธิ > ร้อยละ 5

2.7 ระบบเทคโนโลยีสารสนเทศ

ระดับ	คำอธิบาย	ระบบเทคโนโลยีสารสนเทศ
5	สูงมาก	ระบบเทคโนโลยีสารสนเทศไม่สามารถให้บริการได้มากกว่า 1 ชั่วโมง โดยส่งผลกระทบต่อระบบการเรียนการสอนและระบบบริการนักศึกษา
4	สูง	ระบบเทคโนโลยีสารสนเทศไม่สามารถให้บริการได้น้อยกว่า 1 ชั่วโมง โดยส่งผลกระทบต่อระบบการเรียนการสอนและระบบบริการนักศึกษา
3	ปานกลาง	ระบบเทคโนโลยีสารสนเทศไม่สามารถให้บริการได้ภายใน 3 ชั่วโมง โดยส่งผลกระทบต่อการบริหารและการปฏิบัติงานภายในมหาวิทยาลัย
2	ต่ำ	ระบบเทคโนโลยีสารสนเทศไม่สามารถให้บริการได้ภายใน 2 ชั่วโมง โดยส่งผลกระทบต่อการบริหารและการปฏิบัติงานภายในมหาวิทยาลัย
1	ต่ำมาก	ระบบเทคโนโลยีสารสนเทศไม่สามารถให้บริการได้ภายใน 1 ชั่วโมง โดยส่งผลกระทบต่อการบริหารและการปฏิบัติงานภายในมหาวิทยาลัย

หมายเหตุ

ระบบเทคโนโลยีสารสนเทศของมหาวิทยาลัยที่สนับสนุนการเรียนการสอนและระบบให้บริการนักศึกษา ได้แก่ ระบบรับสมัครสอบ(Admission) ระบบงานทะเบียนและประมวลผล(REG) ระบบ SSRU Smart Application ระบบการเรียนการสอนแบบผสมผสาน(SSRUDLP) ระบบลงทะเบียนกิจกรรม โครงการ อบรม (EVT) ระบบจองสถานที่ของอาคารศูนย์สุขภาพและกีฬา(Booking Place) ระบบจองให้บริการศูนย์ให้คำปรึกษา(Booking Doctor) และเครือข่าย Internet

ระบบเทคโนโลยีสารสนเทศของมหาวิทยาลัยที่สนับสนุนการบริหารจัดการองค์กร ได้แก่ ระบบบริหารทรัพยากรองค์กร(ERP) ระบบสนับสนุนการปฏิบัติงาน สำหรับหน่วยงาน(SOS) ระบบสนับสนุนการตัดสินใจ สำหรับผู้บริหาร (DSS) ระบบงานทะเบียนเพื่อบริหารการศึกษา(SSS) ระบบรับสมัครบุคลากรแบบออนไลน์(RO) ระบบ SSRU Smart Application ระบบจองสถานที่ของอาคารศูนย์สุขภาพและกีฬา(Booking Place) และเครือข่ายInternet

2.8 กฎหมาย

ระดับ	คำอธิบาย	กฎหมาย
5	สูงมาก	มีการฟ้องร้องดำเนินคดีอาญา หรือ คดีปกครองที่มีทุนทรัพย์ฟ้องเกินกว่า 1,000,000 บาท
4	สูง	มีการฟ้องร้องดำเนินคดีปกครองที่มีทุนทรัพย์ฟ้องต่ำกว่า 1,000,000 บาท หรือ มีการดำเนินการทางวินัยอย่างร้ายแรง
3	ปานกลาง	มีการฟ้องร้องดำเนินคดีปกครอง แต่ไม่มีการเรียกร้องค่าเสียหาย หรือมีการดำเนินการทางวินัยอย่างไม่ร้ายแรง
2	ต่ำ	มีการฟ้องร้องดำเนินคดีอาญา หรือ คดีปกครอง แต่ศาลไม่รับฟ้อง หรือ มีผลการตรวจสอบข้อเท็จจริง กรณีการดำเนินการทางวินัยพบว่าไม่มีมูลแต่พบมีความเสียหายทางการเงิน
1	ต่ำมาก	ไม่มีการฟ้องร้องดำเนินคดี ไม่มีการดำเนินการทางวินัย และไม่มีการสอบข้อเท็จจริง ความรับผิดชอบละเมิดของเจ้าหน้าที่


2.9 ชื่อเสียง

ระดับ	คำอธิบาย	ชื่อเสียง
5	สูงมาก	เกิดความเสียหายด้านชื่อเสียงในระดับมหาวิทยาลัย ส่งผลกระทบต่อภาพลักษณ์ ทำให้การดำเนินการตามพันธกิจไม่เป็นไปตามเป้าหมาย
4	สูง	เกิดความเสียหายด้านชื่อเสียงในระดับมหาวิทยาลัย ทำให้เครือข่ายหรือผู้รับบริการเกิดการชะลอการดำเนินการใดๆ กับมหาวิทยาลัย
3	ปานกลาง	เกิดความเสียหายด้านชื่อเสียงในระดับหน่วยงาน
2	ต่ำ	เกิดความเสียหายด้านชื่อเสียงในระดับบุคคล
1	ต่ำมาก	ไม่เกิดความเสียหายด้านชื่อเสียง

การวิเคราะห์ระดับความเสี่ยง พิจารณาจากความสัมพันธ์ระหว่างโอกาสที่จะเกิดความเสี่ยงกับผลกระทบของความเสี่ยงต่อมหาวิทยาลัยหรือหน่วยงาน (Likelihood x Impact) และกำหนดขอบเขตของระดับความเสี่ยงที่สามารถยอมรับได้ (Risk Appetite Boundary) ว่าก่อให้เกิดระดับของความเสี่ยงในระดับใด ดังตารางระดับของความเสี่ยง (Degree of Risk)

ตารางแสดงระดับของความเสี่ยง (Degree of Risk)

ระดับผลกระทบความรุนแรง	5	5X1	5X2	5X3	5X4	5X5
	4	4X1	4X2	4X3	4X4	4X5
	3	3X1	3X2	3X3	3X4	3X5
	2	2X1	2X2	2X3	2X4	2X5
	1	1X1	1X2	1X3	1X4	1X5
		1	2	3	4	5
		โอกาสที่จะเกิดความเสี่ยง				



ระดับความเสี่ยงที่ยอมรับได้
Risk Appetite Boundary

3.2 การจัดลำดับความเสี่ยง

เมื่อได้ค่าระดับความเสี่ยง (Degree of Risk) แล้วจะนำมาจัดลำดับความรุนแรงของความเสี่ยงที่มีผลต่อมหาวิทยาลัย/หน่วยงาน โดยพิจารณาจากระดับของความเสี่ยงที่เกิดจากความสัมพันธ์ระหว่างโอกาสที่จะเกิดความเสี่ยง (Likelihood) และผลกระทบของความเสี่ยง (Impact) ที่ประเมินได้ ซึ่งจัดแบ่งเป็น 5 ระดับสามารถแสดงเป็น Risk Profile แบ่งพื้นที่เป็น 5 ส่วน (5 Quadrant) ซึ่งใช้เกณฑ์ในการจัดแบ่ง ดังนี้

ระดับ	ความหมาย
ระดับความเสี่ยงสูงมาก	ยอมรับไม่ได้ วิกฤตหนัก ต้องเร่งจัดการความเสี่ยงให้อยู่ในระดับที่ยอมรับได้โดยเร็วทันที
ระดับความเสี่ยงสูง	ยอมรับไม่ได้ ต้องหาทางแก้ไขกำจัดความเสี่ยงให้อยู่ในระดับที่ยอมรับได้
ระดับความเสี่ยงปานกลาง	ยอมรับได้ เริ่มหาแนวทางป้องกันเพื่อให้อยู่ในระดับความเสี่ยงต่ำ
ระดับความเสี่ยงต่ำ	ยอมรับได้ แต่ต้องมีการควบคุม
ระดับความเสี่ยงต่ำมาก	ยอมรับได้ โดยไม่จำเป็นต้องมีการควบคุมหรือการจัดการความเสี่ยง

โดยจัดเรียงตามลำดับ จากระดับสูงมาก สูง ปานกลางต่ำ และต่ำมาก แล้วเลือกประเด็นความเสี่ยงที่มีระดับสูงมากและสูง มาจัดทำแผนบริหารความเสี่ยง กำหนดมาตรการหรือกิจกรรมการบริหารความเสี่ยงเพื่อลดความเสี่ยงให้อยู่ในระดับยอมรับได้ ทั้งนี้ความเสี่ยงที่ยอมรับได้ ทุกด้านอยู่ในระดับปานกลาง (สีเหลือง) ยกเว้นด้านกฎหมาย ระเบียบ ข้อบังคับ(Compliance Risk) และด้านธรรมาภิบาล (Good Governance) ระดับความเสี่ยงที่ยอมรับได้อยู่ในระดับต่ำมาก (สีเขียวเข้ม) ที่โอกาส ระดับ 1 และ ผลกระทบ ระดับ 1 เท่านั้น

ขั้นตอนที่ 4 การจัดการความเสี่ยง

การกำหนดแนวทางการตอบสนองความเสี่ยงมุ่งเน้นให้องค์กรสามารถบริหารความเสี่ยงให้อยู่ในระดับที่ยอมรับได้ โดยสามารถทำได้หลายวิธี และสามารถปรับเปลี่ยนให้เหมาะสมกับสถานการณ์ ขึ้นอยู่กับดุลยพินิจของผู้รับผิดชอบ แต่อย่างไรก็ตามแนวทางการบริหารจัดการความเสี่ยงต้องค้ำค้ำกับการลดระดับผลกระทบความเสี่ยง การจัดการความเสี่ยงแบ่งได้ 5 แนวทางหลัก คือ

- ❖ **การยอมรับความเสี่ยง (Accept)** เป็นการยอมรับความเสี่ยงที่เกิดขึ้น เนื่องจากไม่คุ้มค่าในการจัดการควบคุมหรือป้องกันความเสี่ยง
- ❖ **การหลีกเลี่ยงความเสี่ยง (Avoid)** การหยุดหรือเปลี่ยนแปลงกิจกรรมที่เป็นความเสี่ยง เช่น งดทำขั้นตอนที่ไม่จำเป็น ปรับเปลี่ยนรูปแบบการทำงาน ลดขอบเขตการดำเนินการ เป็นต้น
- ❖ **การแปลงความเสี่ยงให้เป็นโอกาส (Pursue)** เป็นการดำเนินการต่อโดยยอมรับความเสี่ยงที่สูงขึ้น เพื่อบรรลุผลการปฏิบัติงานที่สูงขึ้น

- ❖ การลดความรุนแรงของความเสียหาย (Reduce) การออกแบบระบบควบคุม การแก้ไขปรับปรุงการทำงานเพื่อป้องกันหรือ จำกัดผลกระทบ และโอกาสเกิดความเสียหาย
- ❖ การถ่ายโอนหรือกระจายความเสียหาย (Share) การกระจายทรัพย์สินหรือกระบวนการต่างๆ เพื่อลดความเสี่ยงจากการสูญเสีย เช่น การจ้างบริษัทภายนอกให้ทำงานบางส่วนแทน การทำสำเนาเอกสารหลายๆ ชุด การกระจายที่เก็บทรัพย์สินมีค่า เป็นต้น

เมื่อได้ประเมินความเสี่ยงและกำหนดกลยุทธ์ในการจัดการความเสี่ยงแล้วจึงดำเนินการกำหนดกิจกรรมหรือมาตรการในการจัดการความเสี่ยงให้หมดไปหรือลดลงในระดับที่ยอมรับกิจกรรมเดิมที่เคยปฏิบัติ อยู่แล้ว แต่ไม่สามารถควบคุมความเสี่ยงได้ นอกจากนี้ยังต้องกำหนดระยะเวลาที่ใช้ในการดำเนินการแต่ละ กิจกรรม ตลอดจนหน่วยงานผู้รับผิดชอบในแผนบริหารความเสี่ยงขององค์กรได้ โดยกิจกรรมที่กำหนดต้อง เป็นกิจกรรมที่หน่วยงานยัง **ไม่เคยปฏิบัติ** หรือ เป็นกิจกรรมที่กำหนด **เพิ่มเติม**

ขั้นตอนที่ 5 การติดตามและรายงานผล

มหาวิทยาลัยกำหนดการติดตามการบริหารความเสี่ยง และรายงานการบริหารความเสี่ยงต่อ คณะอนุกรรมการบริหารความเสี่ยง และคณะกรรมการบริหารความเสี่ยง เพื่อพิจารณาให้ข้อเสนอแนะ ทุกไตรมาส และรายงานการบริหารความเสี่ยงต่อสภามหาวิทยาลัยอย่างน้อย ปีละ 2 ครั้ง

นอกจากนี้ มหาวิทยาลัยมีการดำเนินการสื่อสารการบริหารความเสี่ยงอย่างต่อเนื่องและเปิดเผย ต่อผู้บริหารทุกระดับ และบุคลากร รวมทั้งนักศึกษาและผู้มีส่วนได้ส่วนเสียภายนอกมหาวิทยาลัย โดยใช้ ช่องทางการสื่อสารที่หลากหลาย เช่น Website, Social Media, E-office หรือการประชุมชี้แจงโดยผู้บริหาร เป็นต้น เพื่อให้มั่นใจว่าข้อมูลถึงมือผู้รับอย่างทั่วถึงและทันเวลา

ส่วนที่ 3 ทิศทางวิทยาลัยการเมืองและการปกครอง

ปรัชญาการศึกษา

การศึกษาเพื่อปวงชน เปี่ยมล้นด้วยปัญญา Education for All Full of Wisdom

วิสัยทัศน์ (Vision)

วิทยาลัยมุ่งสู่ความเป็นเลิศทางวิชาการและวิชาชีพทางการเมือง การปกครอง การบริหารงาน ภาครัฐ และกฎหมาย มีคุณธรรมจริยธรรม และรับผิดชอบต่อสังคม

พันธกิจ (Mission)

- 1) จัดการศึกษาโดยมุ่งเน้นความเป็นเลิศทางวิชาการและวิชาชีพ พัฒนาหลักสูตร ระบบการเรียนการสอนให้เป็นมาตรฐาน เสริมสร้างประสิทธิภาพในการเรียนรู้ของนักศึกษา
- 2) วิจัยและสร้างองค์ความรู้ นวัตกรรมที่มีคุณภาพ ส่งเสริมพัฒนาชุมชนและสังคม ทั้งในระดับชาติและระดับนานาชาติ
- 3) ให้บริการวิชาการทางการเมือง การปกครอง การบริหารภาครัฐ และกฎหมาย แก่ชุมชนและสังคม
- 4) อนุรักษ์ ส่งเสริม ทำนุบำรุงศิลปวัฒนธรรม สืบสาน ภูมิปัญญาท้องถิ่นและค่านิยมอันดีงามของไทยสู่สากล

ภารกิจหลัก (Key result area)

- 1) ผลิตบัณฑิตที่มีความเป็นเลิศทางวิชาการและวิชาชีพทางการเมือง การปกครอง การบริหารงานภาครัฐ และกฎหมาย มีคุณธรรมจริยธรรม และรับผิดชอบต่อสังคม
- 2) ผลิต ส่งเสริมและพัฒนางานวิจัยด้านการเมือง การปกครอง การบริหารงานภาครัฐ กฎหมาย เพื่อประโยชน์ในการแก้ไขปัญหาสังคมอย่างมีประสิทธิภาพ
- 3) ให้บริการทางวิชาการที่สอดคล้องกับความต้องการของสังคมในทุกระดับและทุกกลุ่มเป้าหมาย ถ่ายทอดองค์ความรู้สู่ชุมชน และสร้างเครือข่ายความร่วมมือทางวิชาการระหว่างหน่วยงานทั้งภาครัฐและภาคเอกชน
- 4) มีส่วนร่วมในการอนุรักษ์ ส่งเสริม ทำนุบำรุงศิลปวัฒนธรรม สืบสาน ภูมิปัญญาท้องถิ่นและค่านิยมอันดีงามของไทยสู่สากล

ค่านิยมหลัก (Core Values)

W (Wisdom & Creativity)	ปัญญาและความคิดสร้างสรรค์
H (Happiness & Loyalty)	ความสุขและความภักดีในองค์กร
I (Integration & Collaboration)	บูรณาการ และความร่วมมือ
P (Professionalism)	ความเป็นมืออาชีพ

สมรรถนะหลักขององค์กร (Core Competency)

ผลิตผู้นำทางด้านการปกครอง ด้านกฎหมาย ด้านบริหารภาครัฐและเอกชน

อัตลักษณ์ (Identity)

เชี่ยวชาญวิชาการ ชานาญวิชาชีพ เป็นดวงประทีปให้สังคม

Academic Expert, Skillful Professional, and Social Beacon.

เอกลักษณ์ (Uniqueness)

ปลูกฝังองค์ความรู้ ยึดมั่นคุณธรรมให้เชิดชู เป็นองค์กรแห่งการเรียนรู้สากล

วัฒนธรรมองค์กร (Organizational Culture)

C	Capability	ความสามารถ
P	Professionalism	ความเป็นมืออาชีพ
G	Good Governance	ธรรมาภิบาล

ประเด็นยุทธศาสตร์

ยุทธศาสตร์ที่ 1 ผลิตบัณฑิตให้มีความรู้และทักษะตามมาตรฐานวิชาชีพ

ยุทธศาสตร์ที่ 2 ยกระดับการดำเนินงานตามภารกิจด้วยเทคโนโลยีดิจิทัล และบริหารจัดการบนหลักธรรมาภิบาล

ยุทธศาสตร์ที่ 3 สร้างผลงานวิชาการ งานวิจัย และนวัตกรรมระดับชาติและระดับนานาชาติสู่การพัฒนาอย่างยั่งยืน

ยุทธศาสตร์ที่ 4 สร้างเครือข่ายและบริหารทรัพยากรเพื่อความยั่งยืนภายใต้ภาวะการเปลี่ยนแปลง

วัตถุประสงค์เชิงยุทธศาสตร์

- SO1 เพื่อผลิตบัณฑิตให้มีความรู้และทักษะตามมาตรฐานวิชาชีพ ตรงกับความต้องการของตลาดแรงงานและสังคม
- SO2 เพื่อให้มหาวิทยาลัยมีการดำเนินงานของภารกิจด้วยเทคโนโลยีที่ทันสมัยและปลอดภัย รวมทั้งมีการบริหารจัดการมหาวิทยาลัยโดยใช้หลักธรรมาภิบาล
- SO3 เพื่อตีพิมพ์และเผยแพร่งานวิจัย นวัตกรรม และงานสร้างสรรค์ในระดับชาติและระดับนานาชาติ โดยเน้นผลงานที่เกี่ยวข้องกับด้านวิชาชีพ
- SO4 เพื่อร่วมมือกับหน่วยงานภายนอกและเพิ่มรายได้ ในการยกระดับคุณภาพการบริหารจัดการให้มีประสิทธิภาพเพิ่มขึ้น

ส่วนที่ 4 การระบุประเด็นความเสี่ยง การประเมินและจัดลำดับความเสี่ยง

วิทยาลัยการเมืองและการปกครอง/คณะกรรมการบริหารความเสี่ยง ดำเนินการระบุประเด็นความเสี่ยงที่สำคัญที่อาจเกิดขึ้นซึ่งอาจส่งผลกระทบต่อการบรรลุวัตถุประสงค์เชิงยุทธศาสตร์ จำนวน 2 วัตถุประสงค์ โดยวิเคราะห์ปัจจัยภายในและปัจจัยภายนอกในการระบุประเด็นความเสี่ยงที่สำคัญ จำนวนทั้งสิ้น 2 ประเด็นความเสี่ยง ทั้งนี้สามารถแสดงความเชื่อมโยงวัตถุประสงค์เชิงยุทธศาสตร์ในแผนปฏิบัติการประจำปีงบประมาณ พ.ศ. 2568 กับประเด็นความเสี่ยง ดังนี้

วัตถุประสงค์เชิงยุทธศาสตร์	ประเด็นความเสี่ยง
เพื่อผลิตบัณฑิตให้มีความรู้และทักษะตามมาตรฐานวิชาชีพ ตรงกับความต้องการของตลาดแรงงานและสังคม	S1 จำนวนนักศึกษาไม่เป็นไปตามแผน
เพื่อร่วมมือกับหน่วยงานภายนอกและเพิ่มรายได้ ในการยกระดับคุณภาพการบริหารจัดการให้มีประสิทธิภาพเพิ่มขึ้น	F1 การบริหารเสถียรภาพทางการเงินของมหาวิทยาลัย

วิทยาลัยการเมืองและการปกครอง/คณะกรรมการบริหารความเสี่ยง ดำเนินการประเมินความเสี่ยงประกอบด้วย

1) ด้านกลยุทธ์/นโยบาย (S) จำนวน 1 ประเด็นความเสี่ยง ปรากฏผลความเสี่ยง ระดับสูงมาก มีจำนวน 1 ประเด็นความเสี่ยง

2) ด้านการเงิน/งบประมาณ (F) จำนวน 1 ประเด็นความเสี่ยง ปรากฏผลความเสี่ยง ระดับสูงมาก มีจำนวน 1 ประเด็นความเสี่ยง

ตารางแสดงระดับของความเสี่ยง (Degree of Risk)

		โอกาสที่จะเกิดความเสี่ยง				
		1	2	3	4	5
ระดับผลกระทบความรุนแรง	5	5X1	5X2	5X3	5X4	5X5
	4	4X1	4X2	4X3	4X4	4X5
	3	3X1	3X2	3X3	3X4	3X5
	2	2X1	2X2	2X3	2X4	2X5
	1	1X1	1X2	1X3	1X4	1X5

จากภาพ Risk Map พบว่า ประเด็นความเสี่ยงที่อยู่ในระดับที่ไม่สามารถยอมรับได้ จำนวน ... ประเด็นความเสี่ยง ที่ต้องนำมาจัดทำแผนบริหารความเสี่ยง ดังนี้

ลำดับ	ประเด็นความเสี่ยง	ระดับความเสี่ยง	ผู้กำกับดูแล	ฝ่ายที่รับผิดชอบ
1.	S1 จำนวนนักศึกษาไม่เป็นไปตามแผน	สูงมาก (5X5)	รองคณบดีฝ่ายวิชาการ	ฝ่ายวิชาการ
2.	F1 การบริหารเสถียรภาพทางการเงินของมหาวิทยาลัย	สูงมาก (4X4)	รองคณบดีฝ่ายบริหาร	ฝ่ายบริหารงานทั่วไป

วิทยาลัยการเมืองและการปกครอง/คณะกรรมการบริหารความเสี่ยง ได้เลือกวิธีจัดการความเสี่ยง และกำหนดมาตรการ/กิจกรรมควบคุม เพื่อลดระดับความเสี่ยงให้อยู่ในระดับที่ยอมรับได้ หรือควบคุมระดับความเสี่ยงมิให้เพิ่มขึ้นจากระดับในปัจจุบันหรือระดับที่ยอมรับได้

ส่วนที่ 5 แผนบริหารความเสี่ยง วิทยาลัยการเมืองและการปกครอง ประจำปีงบประมาณ พ.ศ. 2568

แผนบริหารความเสี่ยงประกอบด้วย ประเด็นความเสี่ยง จำนวน 2 ประเด็นความเสี่ยง จำแนกตามประเภทความเสี่ยง ดังนี้

ประเภทความเสี่ยง	ประเด็นความเสี่ยง
ด้านกลยุทธ์/นโยบาย (S)	S1 จำนวนนักศึกษาไม่เป็นไปตามแผน
ด้านการเงิน/งบประมาณ (F)	F1 การบริหารเสถียรภาพทางการเงินของมหาวิทยาลัย



ประเภทความเสี่ยง ด้านกลยุทธ์/นโยบาย (Strategic Risk)

ประเด็นความเสี่ยงที่ 1 : S1 จำนวนนักศึกษาไม่เป็นไปตามแผน

คำอธิบายความเสี่ยง : นักศึกษาใหม่ที่มหาวิทยาลัยรับไม่เป็นไปตามจำนวนในแผนรับนักศึกษา ที่สภามหาวิทยาลัยอนุมัติให้รับ ส่งผลเรื่องรายได้ของมหาวิทยาลัยที่
ประมาณการรายได้ตามจำนวนแผนรับนักศึกษา

<p>พันธกิจ : จัดการศึกษาโดยมุ่งเน้นความเป็นเลิศทางวิชาการและวิชาชีพ พัฒนาหลักสูตร ระบบการเรียนการสอนให้เป็นมาตรฐาน เสริมสร้างประสิทธิภาพในการเรียนรู้ของนักศึกษา</p> <p>ยุทธศาสตร์ : ยุทธศาสตร์ที่ 1 ผลผลิตบัณฑิตให้มีความรู้และทักษะตามมาตรฐานวิชาชีพ</p> <p>วัตถุประสงค์เชิงยุทธศาสตร์ : เพื่อผลิตบัณฑิตให้มีความรู้และทักษะตามมาตรฐานวิชาชีพ ตรงกับความต้องการของตลาดแรงงานและสังคม</p> <p>เป้าหมาย : -</p>	<p>ปัจจัยเสี่ยง / สาเหตุความเสี่ยง :</p> <ol style="list-style-type: none"> 1. นักศึกษาขอย้าย/ลาออกไปเรียนหลักสูตรอื่น หรือมหาวิทยาลัยอื่น เพื่อให้เดินทางสะดวก ใกล้บ้านลดค่าใช้จ่ายนักศึกษาจึงขอย้าย/ลาออกไปเรียนหลักสูตรอื่น หรือมหาวิทยาลัยอื่น เพื่อให้เดินทางสะดวก ใกล้บ้านลดค่าใช้จ่าย 2. สภาวะเศรษฐกิจ และสภาพการแข่งขันในการจัดการศึกษาที่มีจำนวนมากในมหาวิทยาลัยต่าง ๆ 	<p>ผลกระทบของความเสี่ยง :</p> <p>ความมั่นคงทางการเงิน</p> <p>เป้าหมายความเสี่ยงที่ยอมรับได้ :</p> <p>-</p> <p>ข้อมูลที่แสดงถึงสาเหตุความเสี่ยง :</p> <p>รายงานสรุปจำนวนผู้สมัครและรายงานตัวนักศึกษาใหม่ ประจำปีการศึกษา 2565 -2567</p>
--	--	---

<p>วิธีการที่ดำเนินการอยู่ปัจจุบัน :</p> <ol style="list-style-type: none"> 1. อาจารย์ประจำหลักสูตรเข้าร่วมกิจกรรมการประชาสัมพันธ์หลักสูตรในหน่วยงาน ภาครัฐและเอกชนดำเนินการประจำปีการศึกษา 2568 2. จัดทำเอกสารประชาสัมพันธ์หลักสูตรและส่งไปยังหน่วยงานภาครัฐและเอกชน ในเขตกรุงเทพมหานครและต่างจังหวัด 3. ประกาศผลการดำเนินงานรับนักศึกษา 4. รายงานผลการดำเนินการต่อคณะกรรมการประจำ วิทยาลัยฯ และอาจารย์ผู้รับผิดชอบหลักสูตร เพื่อ ประเมินผลการดำเนินงาน และจัดทำเป็นข้อเสนอแนะเพื่อ การดำเนินงานในปีต่อไป 5. วิเคราะห์ความต้องการของนักศึกษา ก่อนเข้ารับการศึกษา 6. จัดกิจกรรมเตรียมความพร้อมให้กับนักศึกษา โดยการจัด ปฐมนิเทศในระดับหลักสูตร อีกครั้ง 	<p>มาตรการ/กิจกรรม :</p> <ol style="list-style-type: none"> 1. ประชาสัมพันธ์กลุ่มเป้าหมายตามสถานศึกษาและผ่านสื่อ ออนไลน์/open house 2. รับสมัครนักศึกษา จำนวน 5 รอบ 3. ติดตามผลการรับสมัครจริงให้กับมหาวิทยาลัย. 	<p>ตัวชี้วัดความเสี่ยง (KRI) :</p> <ol style="list-style-type: none"> 1. ร้อยละของนักศึกษาใหม่เทียบกับจำนวน นักศึกษาในแผนรับทั้งหมด
--	--	---

<p>ผู้กำกับดูแล : รองคณบดีฝ่ายวิชาการ</p>	<p>ฝ่ายที่รับผิดชอบ : ฝ่ายวิชาการ</p>	<p>หน่วยงานที่เกี่ยวข้อง (Risk Owner) : 1) สาขาวิชารัฐศาสตร์/สาขาวิชาการบริหารงานตำรวจ/สาขาวิชา รัฐประศาสตร์</p>
--	--	---



ประเภทความเสี่ยง ด้านการเงิน/งบประมาณ (Financial Risk)

ประเด็นความเสี่ยงที่ ... : F1 การบริหารเสถียรภาพทางการเงินของมหาวิทยาลัย

คำอธิบายความเสี่ยง : มหาวิทยาลัยมีค่าใช้จ่ายมากกว่ารายได้ ส่งผลต่อการนำเงินสะสมของมหาวิทยาลัยมาใช้

<p>พันธกิจ : ให้บริการวิชาการทางด้าน การปกครอง การบริหารงานภาครัฐ และกฎหมาย แก่ชุมชนและสังคม</p> <p>ยุทธศาสตร์ : ยุทธศาสตร์ 4 สร้างเครือข่ายและบริหารทรัพยากรเพื่อความยั่งยืนภายใต้ภาวะการเปลี่ยนแปลง</p> <p>วัตถุประสงค์เชิงยุทธศาสตร์ : เพื่อร่วมมือกับหน่วยงานภายนอกและเพิ่มรายได้ ในการยกระดับคุณภาพการบริหารจัดการให้มีประสิทธิภาพเพิ่มขึ้น</p> <p>เป้าหมาย : -</p>	<p>ปัจจัยเสี่ยง / สาเหตุความเสี่ยง :</p> <ol style="list-style-type: none">1. จำนวนผู้สมัครเรียนของวิทยาลัยไม่เป็นไปตามแผนรับ2. วิทยาลัยได้รับรายได้จากค่าธรรมเนียมการศึกษาช่องทางเดียว	<p>ผลกระทบของความเสี่ยง :</p> <p>สภาพคล่องทางการเงิน</p> <p>เป้าหมายความเสี่ยงที่ยอมรับได้ :</p> <p>-</p> <p>ข้อมูลที่แสดงถึงสาเหตุความเสี่ยง :</p> <p>แผนกลยุทธ์ทางการเงิน</p> <p>ปีงบประมาณ พ.ศ. 2566-2570</p>
--	---	---

<p>วิธีการที่ดำเนินการอยู่ปัจจุบัน :</p> <ol style="list-style-type: none"> ให้ความสำคัญกับการติดตามความก้าวหน้าและการประเมินผลสำเร็จของการใช้จ่ายงบประมาณอย่างต่อเนื่อง โดยกำหนดมาตรการที่สามารถขับเคลื่อนผลการดำเนินงานของวิทยาลัยและมหาวิทยาลัยฯ พัฒนาองค์ความรู้และเสริมสร้างความเข้าใจเรื่อง การติดตามประเมินผลและการตรวจสอบผลการใช้จ่ายงบประมาณผ่านระบบต่าง ๆ แก่หน่วยงานภายใน เพื่อสร้างทักษะในการติดตามประเมินผลและสามารถนำมาใช้ประโยชน์ร่วมกันอย่างเป็นรูปธรรม วิทยาลัยมีการนำระบบข้อมูลสารสนเทศจากมหาวิทยาลัย พัฒนาระบบขึ้นมาใช้เพื่อสนับสนุนการติดตามการใช้จ่ายงบประมาณอย่างต่อเนื่องและสนับสนุนให้มีการเชื่อมโยงเพื่อใช้ประโยชน์ร่วมกันทุกระดับ โดยเฉพาะการพัฒนาฐานข้อมูลเพื่อประกอบการจัดทำกิจกรรม/โครงการ และการติดตามประเมินผลเชื่อมโยงสู่การตัดสินใจทางการบริหาร วิทยาลัยมีการติดตามความก้าวหน้าของการใช้จ่ายงบประมาณทุก ๆ เดือน พร้อมทั้งจัดทำรายงาน ปัญหาอุปสรรค เสนอต่อผู้บริหารและมหาวิทยาลัย เพื่อนำไปสู่การตัดสินใจของผู้บริหาร ซึ่งมีแนวทางในการปฏิบัติงาน 	<p>มาตรการ/กิจกรรม :</p> <ol style="list-style-type: none"> จัดทำแผนกลยุทธ์ทางการเงินที่แสดงแหล่งที่มาและประมาณการรายรับ-รายจ่าย อย่างเป็นระบบ สอดคล้องกับแผนปฏิบัติราชการประจำปี โดยผ่านความเห็นชอบจากคณะกรรมการอำนวยการของวิทยาลัย โดยคำนึงถึงประโยชน์สูงสุดของนักศึกษา 	<p>ตัวชี้วัดความเสี่ยง (KRI) :</p> <ol style="list-style-type: none"> ร้อยละของค่าใช้จ่ายเทียบกับรายได้ทั้งหมด ผู้กำกับดูแลและผู้รับผิดชอบ
--	---	--

<p>ผู้กำกับดูแล :</p> <p>รองคณบดีฝ่ายบริหาร</p>	<p>ฝ่ายที่รับผิดชอบ :</p> <p>ฝ่ายบริหารงานทั่วไป</p>	<p>หน่วยงานที่เกี่ยวข้อง (Risk Owner) :</p> <p>1) สาขาวิชารัฐศาสตร์/สาขาวิชาการบริหารงานตำรวจ/สาขาวิชา รัฐประศาสตร์</p>
---	--	---

ภาคผนวก

ภาคผนวก ก

รายละเอียดการระบุ การประเมิน การจัดลำดับ
และการจัดทำมาตรการบริหารความเสี่ยง ประจำปีงบประมาณ พ.ศ. 2568

ด้านกลยุทธ์/นโยบาย (Strategic Risk)

วิทยาลัยการเมืองและการปกครองดำเนินการประเมินความเสี่ยงด้านกลยุทธ์/นโยบาย (Strategic Risk) จำนวน 1 ประเด็นความเสี่ยง
ประเด็นความเสี่ยง S1 จำนวนนักศึกษาไม่เป็นไปตามแผน

คำอธิบายความเสี่ยง : นักศึกษาใหม่ที่มหาวิทยาลัยรับไม่เป็นไปตามจำนวนในแผนรับนักศึกษา ที่สภามหาวิทยาลัยอนุมัติให้รับ ส่งผลเรื่องรายได้ของมหาวิทยาลัยที่
ประมาณการรายได้ตามจำนวนแผนรับนักศึกษา

ขั้นตอนที่ 1 ระบุวัตถุประสงค์

1.1 พันธกิจ

จัดการศึกษาโดยมุ่งเน้นความเป็นเลิศทางวิชาการและวิชาชีพ พัฒนาหลักสูตร ระบบการเรียนการสอนให้เป็นมาตรฐาน เสริมสร้างประสิทธิภาพในการ
เรียนรู้ของนักศึกษา

1.2 ยุทธศาสตร์

ยุทธศาสตร์ที่ 1 ผลิตบัณฑิตให้มีความรู้และทักษะตามมาตรฐานวิชาชีพ

1.3 วัตถุประสงค์เชิงยุทธศาสตร์

เพื่อผลิตบัณฑิตให้มีความรู้และทักษะตามมาตรฐานวิชาชีพ ตรงกับความต้องการของตลาดแรงงานและสังคม

1.4 เป้าหมาย

-

ขั้นตอนที่ 2 ระบุความเสี่ยง

2.1 ปัจจัยเสี่ยง (Risk Factor) / สาเหตุความเสี่ยง (Risk Cause)

- 1) นักศึกษาขอย้าย/ลาออกไปเรียนหลักสูตรอื่น หรือมหาวิทยาลัยอื่น เพื่อให้เดินทางสะดวก ใกล้บ้านลดค่าใช้จ่ายนักศึกษาจึงขอย้าย/ลาออกไปเรียนหลักสูตรอื่น หรือมหาวิทยาลัยอื่น เพื่อให้เดินทางสะดวก ใกล้บ้านลดค่าใช้จ่าย
- 2) สภาวะเศรษฐกิจ และสภาพการแข่งขันในการจัดการศึกษาที่มีจำนวนมากในมหาวิทยาลัยต่าง ๆ

2.2 ผลกระทบของความเสี่ยง (Effect of the Risk)

- 1) สภาพคล่องทางการเงิน

2.3 เป้าหมายความเสี่ยงที่ยอมรับได้

-

2.4 ข้อมูลที่แสดงถึงสาเหตุความเสี่ยง

- 1) รายงานสรุปจำนวนผู้สมัครและรายงานตัวนักศึกษาใหม่ ประจำปีการศึกษา 2565 -2567

2.5 เกณฑ์การประเมินโอกาส (Likelihood) – ผลกระทบ (Impact)

- 1) โอกาสที่จะเกิดความเสี่ยง (Likelihood) ใช้เกณฑ์ทั่วไป
- 2) ผลกระทบ (Impact) ใช้เกณฑ์ความสำเร็จตามเป้าหมาย (S1)

2.6 ผู้กำกับดูแล/ฝ่ายที่รับผิดชอบ

รองคณบดีฝ่ายวิชาการ / ฝ่ายวิชาการ

2.7 หน่วยงานที่เกี่ยวข้อง (Risk Owner)

สาขาวิชารัฐศาสตร์/สาขาวิชาการบริหารงานตำรวจ/สาขาวิชารัฐประศาสนศาสตร์/ ฝ่ายวิชาการ

ขั้นตอนที่ 3 ประเมินและจัดลำดับความเสี่ยง

3.1 วิธีการที่ดำเนินการอยู่ปัจจุบัน

- 1) อาจารย์ประจำหลักสูตรเข้าร่วมกิจกรรมการประชุมสัมพันธ์หลักสูตรในหน่วยงานภาครัฐและเอกชนดำเนินการประจำปีการศึกษา 2568
- 2) จัดทำเอกสารประชุมสัมพันธ์หลักสูตรและส่งไปยังหน่วยงานภาครัฐและเอกชนในเขตกรุงเทพมหานครและต่างจังหวัด
- 3) ประกาศผลการดำเนินงานรับนักศึกษา
- 4) รายงานผลการดำเนินการต่อคณะกรรมการประจำวิทยาลัยฯ และอาจารย์ผู้รับผิดชอบหลักสูตร เพื่อประเมินผลการดำเนินงาน และจัดทำเป็นข้อเสนอแนะเพื่อการดำเนินงานในปีต่อไป
- 5) วิเคราะห์ความต้องการของนักศึกษา ก่อนเข้ารับการศึกษา
- 6) จัดกิจกรรมเตรียมความพร้อมให้กับนักศึกษา โดยการจัดปฐมนิเทศในระดับหลักสูตรอีกครั้ง

3.2 ความเสี่ยงหลังควบคุม (Residual Risk)

โอกาส (Likelihood)	ผลกระทบ (Impact)	ระดับความเสี่ยง
ระดับ 5	ระดับ 5	ความเสี่ยงสูงมาก

3.3 ความเสี่ยงที่ยอมรับได้ (Risk Appetite)

โอกาส (Likelihood)	ผลกระทบ (Impact)	ระดับความเสี่ยง
ระดับ 3	ระดับ 3	ความเสี่ยงปานกลาง

ขั้นตอนที่ 4 ตอบสนองความเสี่ยง

4.1 แนวทางการตอบสนองความเสี่ยง (Risk Response)

แปลงความเสี่ยงให้เป็นโอกาส (Pursue)..

4.2 มาตรการ/กิจกรรม

- 1) ประชาสัมพันธ์กลุ่มเป้าหมายตามสถานศึกษาและผ่านสื่อออนไลน์/open house
- 2) รับสมัครนักศึกษา จำนวน 5 รอบ
- 3) ติดตามผลการรับสมัครจริงให้กับมหาวิทยาลัย.

4.3 ตัวชี้วัดความเสี่ยง (KRI)

- 1) ร้อยละของนักศึกษาใหม่เทียบกับจำนวนนักศึกษาในแผนรับทั้งหมด

ด้านการเงิน/งบประมาณ (Financial Risk)

วิทยาลัยการเมืองและการปกครองดำเนินการประเมินความเสี่ยงด้านกลยุทธ์/นโยบาย (Strategic Risk) จำนวน 1 ประเด็นความเสี่ยง
ประเด็นความเสี่ยง F1 การบริหารเสถียรภาพทางการเงินของมหาวิทยาลัย

คำอธิบายความเสี่ยง : มหาวิทยาลัยมีค่าใช้จ่ายมากกว่ารายได้ ส่งผลต่อการนำเงินสะสมของมหาวิทยาลัยมาใช้

ขั้นตอนที่ 1 ระบุวัตถุประสงค์

1.1 พันธกิจ

ให้บริการวิชาการทางด้าน การปกครอง การบริหารงานภาครัฐ และกฎหมาย แก่ชุมชนและสังคม

1.2 ยุทธศาสตร์

ยุทธศาสตร์ที่ 4 สร้างเครือข่ายและบริหารทรัพยากรเพื่อความยั่งยืนภายใต้ภาวะการเปลี่ยนแปลง

1.3 วัตถุประสงค์เชิงยุทธศาสตร์

เพื่อร่วมมือกับหน่วยงานภายนอกและเพิ่มรายได้ ในการยกระดับคุณภาพการบริหารจัดการให้มีประสิทธิภาพเพิ่มขึ้น

1.4 เป้าหมาย

-

ขั้นตอนที่ 2 ระบุความเสี่ยง

2.1 ปัจจัยเสี่ยง (Risk Factor) / สาเหตุความเสี่ยง (Risk Cause)

1. จำนวนผู้สมัครเรียนของวิทยาลัยไม่เป็นไปตามแผนรับ
2. วิทยาลัยได้รับรายได้จากค่าธรรมเนียมการศึกษาช่องทางเดียว

2.2 ผลกระทบของความเสี่ยง (Effect of the Risk)

- 1) สภาพคล่องทางการเงิน

2.3 เป้าหมายความเสี่ยงที่ยอมรับได้

-

2.4 ข้อมูลที่แสดงถึงสาเหตุความเสี่ยง

- 1) แผนกลยุทธ์ทางการเงิน ปีงบประมาณ พ.ศ. 2566-2570

2.5 เกณฑ์การประเมินโอกาส (Likelihood) – ผลกระทบ (Impact)

- 1) โอกาสที่จะเกิดความเสี่ยง (Likelihood) ใช้เกณฑ์ทั่วไป
- 2) ผลกระทบ (Impact) สภาพคล่องทางการเงิน

2.6 ผู้กำกับดูแล/ฝ่ายที่รับผิดชอบ

รองคณบดีฝ่ายบริหาร/ ฝ่ายบริหารงานทั่วไป

2.7 หน่วยงานที่เกี่ยวข้อง (Risk Owner)

สาขาวิชารัฐศาสตร์/สาขาวิชาการบริหารงานตำรวจ/สาขาวิชารัฐประศาสนศาสตร์

ขั้นตอนที่ 3 ประเมินและจัดลำดับความเสี่ยง

3.1 วิธีการที่ดำเนินการอยู่ปัจจุบัน

- 1) ให้ความสำคัญกับการติดตามความก้าวหน้าและการประเมินผลสำเร็จของการใช้จ่ายงบประมาณอย่างต่อเนื่อง โดยกำหนดมาตรการที่สามารถขับเคลื่อนผลการดำเนินงานของวิทยาลัยและมหาวิทยาลัยฯ
- 2) พัฒนางองค์ความรู้และเสริมสร้างความเข้าใจเรื่องการติดตามประเมินผลและการตรวจสอบผลการใช้จ่ายงบประมาณผ่านระบบต่าง ๆ แก่หน่วยงานภายใน เพื่อสร้างทักษะในการติดตามประเมินผลและสามารถนำมาใช้ประโยชน์ร่วมกันอย่างเป็นรูปธรรม
- 3) วิทยาลัยมีการนำระบบข้อมูลสารสนเทศจากมหาวิทยาลัยพัฒนาระบบขึ้นมาใช้เพื่อสนับสนุนการติดตามการใช้จ่ายงบประมาณอย่างต่อเนื่องและสนับสนุนให้มีการเชื่อมโยงเพื่อใช้ประโยชน์ร่วมกันทุกระดับ โดยเฉพาะการพัฒนาฐานข้อมูลเพื่อประกอบการจัดทำกิจกรรม/โครงการ และการติดตามประเมินผลเชื่อมโยงสู่การตัดสินใจทางการบริหาร
- 4) วิทยาลัยมีการติดตามความก้าวหน้าของการใช้จ่ายงบประมาณทุก ๆ เดือน พร้อมทั้งจัดทำรายงาน ปัญหา อุปสรรค เสนอต่อผู้บริหารและมหาวิทยาลัย เพื่อนำไปสู่การตัดสินใจของผู้บริหาร ซึ่งมีแนวทางในการปฏิบัติงาน

3.2 ความเสี่ยงหลังควบคุม (Residual Risk)

โอกาส (Likelihood)	ผลกระทบ (Impact)	ระดับความเสี่ยง
ระดับ 4	ระดับ 4	ความเสี่ยงสูงมาก

3.3 ความเสี่ยงที่ยอมรับได้ (Risk Appetite)

โอกาส (Likelihood)	ผลกระทบ (Impact)	ระดับความเสี่ยง
ระดับ 3	ระดับ 3	ความเสี่ยงปานกลาง

ขั้นตอนที่ 4 ตอบสนองความเสี่ยง

4.1 แนวทางการตอบสนองความเสี่ยง (Risk Response)

แปลงความเสี่ยงให้เป็นโอกาส (Pursue)..

4.2 มาตรการ/กิจกรรม

1) จัดทำแผนกลยุทธ์ทางการเงินที่แสดงแหล่งที่มาและประมาณการรายรับ-รายจ่าย อย่างเป็นระบบ สอดคล้องกับแผนปฏิบัติการประจำปี โดยผ่านความเห็นชอบจากคณะกรรมการอำนวยการของวิทยาลัย โดยคำนึงถึงประโยชน์สูงสุดของนักศึกษา

4.3 ตัวชี้วัดความเสี่ยง (KRI)

1) ร้อยละของค่าใช้จ่ายเทียบกับรายได้

ภาคผนวก ข
คำสั่งแต่งตั้งคณะกรรมการบริหารความเสี่ยง



คำสั่งวิทยาลัยการเมืองและการปกครอง

ที่ ๒๓ / ๒๕๖๗

เรื่อง แต่งตั้งคณะกรรมการจัดทำแผนปฏิบัติการต่าง ๆ ประจำปีการศึกษา ๒๕๖๗
และประจำปีงบประมาณ พ.ศ. ๒๕๖๘

เพื่อให้การจัดทำแผนปฏิบัติการด้านต่าง ๆ ประจำปีการศึกษา ๒๕๖๗ และประจำปีงบประมาณ พ.ศ. ๒๕๖๘ ของวิทยาลัยการเมืองและการปกครอง มหาวิทยาลัยราชภัฏสวนสุนันทา เป็นไปด้วยความเรียบร้อย และมีประสิทธิภาพ สามารถกำหนดแนวทางการดำเนินงานการบริหารของวิทยาลัยการเมืองและการปกครอง ให้มีความสอดคล้องกับแผนยุทธศาสตร์และแผนปฏิบัติการของมหาวิทยาลัยราชภัฏสวนสุนันทา จึงขอแต่งตั้งคณะดำเนินงาน ดังต่อไปนี้

คณะกรรมการอำนวยการ

- | | |
|--|---------------------|
| ๑. คณบดีวิทยาลัยการเมืองและการปกครอง | ประธานกรรมการ |
| ๒. รองคณบดีฝ่ายบริหาร | กรรมการ |
| ๓. รองคณบดีฝ่ายวิชาการ | กรรมการ |
| ๔. รองคณบดีฝ่ายแผนงานและประกันคุณภาพ | กรรมการ |
| ๕. รองคณบดีฝ่ายกิจการนักศึกษา | กรรมการ |
| ๖. รองคณบดีฝ่ายวิจัยและบริการวิชาการ | กรรมการ |
| ๗. หัวหน้าสำนักงานวิทยาลัยการเมืองและการปกครอง | กรรมการและเลขานุการ |

หน้าที่

- กำหนดนโยบายต่าง ๆ รวมทั้งแผนดำเนินการของวิทยาลัยการเมืองและการปกครอง
- ส่งเสริมสนับสนุนและให้คำปรึกษาแนะนำในเรื่องต่าง ๆ แก่กรรมการที่รับผิดชอบ

ตามปฏิบัติการ

- กำกับติดตามและให้ข้อเสนอแนะเกี่ยวกับการดำเนินงานการให้เป็นไปด้วยความเรียบร้อย และมีประสิทธิภาพ

คณะกรรมการดำเนินงาน

๑. แผนปฏิบัติการด้านการจัดกิจกรรมพัฒนานักศึกษา

- | | |
|--------------------------------|---------------------|
| ๑.๑ รองคณบดีฝ่ายกิจการนักศึกษา | ประธาน |
| ๑.๒ นางสาวกุลธิดา อุ่นจิตต์ | กรรมการ |
| ๑.๓ นายธวัชชัย อ่ำโพธิ์ศรี | กรรมการและเลขานุการ |

หน้าที่

- รวบรวมและคิดวิเคราะห์ในการจัดทำแผนปฏิบัติการด้านการจัดกิจกรรมพัฒนานักศึกษา
- จัดทำรายงานแผนปฏิบัติการด้านการจัดกิจกรรมพัฒนานักศึกษา
- ติดตามและประเมินผลการจัดทำแผนปฏิบัติการด้านการจัดกิจกรรมพัฒนานักศึกษา
- อื่น ๆ ตามที่คณะกรรมการอำนวยการมอบหมาย

๒. แผนปฏิบัติการด้านการสร้างความสัมพันธ์กับเครือข่าย

๒.๑ รองคณบดีฝ่ายกิจการนักศึกษา	ประธาน
๒.๒ นางสาวกุลธิดา อุ่นจิตต์	กรรมการ
๒.๓ นางสาวปานฤทัย ทรวงโพธิ์	กรรมการ
๒.๔ นางสาวกัญจรัมภ์ อ่างทอง	กรรมการ
๒.๕ นายธวัชชัย อำโพธิ์ศรี	กรรมการและเลขานุการ

หน้าที่

๑. รวบรวมและคิดวิเคราะห์ในการจัดทำแผนปฏิบัติการด้านการสร้างความสัมพันธ์

กับเครือข่าย

๒. จัดทำรายงานแผนปฏิบัติการด้านการสร้างความสัมพันธ์กับเครือข่าย

๓. ติดตามและประเมินผลการจัดทำแผนปฏิบัติการด้านการสร้างความสัมพันธ์

กับเครือข่าย

๔. อื่น ๆ ตามที่คณะกรรมการอำนวยการมอบหมาย

๓. แผนปฏิบัติการด้านการวิจัย

๓.๑ รองคณบดีฝ่ายวิจัยและบริการวิชาการ	กรรมการ
๓.๒ อาจารย์ขวัญตา เบ็ญจะขัน	กรรมการ
๓.๓ นายอิทธิเชษฐ์ กาฬสุวรรณ	กรรมการ
๓.๔ นายวัชรกร เฉลยปราษฎ์	กรรมการและเลขานุการ

หน้าที่

๑. รวบรวมและคิดวิเคราะห์ในการจัดทำแผนปฏิบัติการด้านการวิจัย

๒. จัดทำรายงานแผนปฏิบัติการด้านการวิจัย

๓. ติดตามและประเมินผลการจัดทำแผนปฏิบัติการด้านการวิจัย

๔. อื่น ๆ ตามที่คณะกรรมการอำนวยการมอบหมาย

๔. แผนปฏิบัติการด้านการบริการวิชาการ

๔.๑ รองคณบดีฝ่ายวิจัยและบริการวิชาการ	ประธาน
๔.๒ อาจารย์ขวัญตา เบ็ญจะขัน	กรรมการ
๔.๓ นายอิทธิเชษฐ์ กาฬสุวรรณ	กรรมการ
๔.๔ นายวัชรกร เฉลยปราษฎ์	กรรมการและเลขานุการ

หน้าที่

๑. รวบรวมและคิดวิเคราะห์ในการจัดทำแผนปฏิบัติการด้านการบริการวิชาการ

๒. จัดทำรายงานแผนปฏิบัติการด้านการบริการวิชาการ

๓. ติดตามและประเมินผลการจัดทำแผนปฏิบัติการด้านการบริการวิชาการ

๔. อื่น ๆ ตามที่คณะกรรมการอำนวยการมอบหมาย

๕. แผนปฏิบัติการด้านการทำนุบำรุงศิลปะและวัฒนธรรมและเอกลักษณ์

๕.๑ รองคณบดีฝ่ายกิจการนักศึกษา	ประธาน
๕.๒ นางสาวกุลธิดา อุ่นจิตต์	กรรมการ
๕.๓ นายธวัชชัย อำโพธิ์ศรี	กรรมการและเลขานุการ

หน้าที่

๑. รวบรวมและคิดวิเคราะห์ในการจัดทำแผนปฏิบัติการด้านการทำนุบำรุงศิลปะและวัฒนธรรมและเอกลักษณ์
๒. จัดทำรายงานแผนปฏิบัติการด้านการทำนุบำรุงศิลปะและวัฒนธรรมและเอกลักษณ์
๓. ติดตามและประเมินผลการจัดทำแผนปฏิบัติการด้านการทำนุบำรุงศิลปะและวัฒนธรรม
๔. อื่น ๆ ตามที่คณะกรรมการอำนวยการมอบหมาย

๖. แผนปฏิบัติการด้านการจัดหารายได้

- | | |
|---------------------------------------|---------------------|
| ๖.๑ รองคณบดีฝ่ายวิจัยและบริการวิชาการ | ประธาน |
| ๖.๒ อาจารย์ขวัญตา เบ็ญจะพันธ์ | กรรมการ |
| ๖.๓ นายอิทธิเชษฐ์ กาฬสุบรรณ | กรรมการ |
| ๖.๔ นายวัชรกร เฉลยปราชญ์ | กรรมการและเลขานุการ |

หน้าที่

๑. รวบรวมและคิดวิเคราะห์ในการจัดทำแผนปฏิบัติการด้านการจัดหารายได้
๒. จัดทำรายงานแผนปฏิบัติการด้านการจัดหารายได้
๓. ดำเนินการวิเคราะห์ และหาแนวทางจัดหารายได้
๔. ติดตามและประเมินผลการจัดทำแผนปฏิบัติการด้านการจัดหารายได้
๕. อื่น ๆ ตามที่คณะกรรมการอำนวยการมอบหมาย

๗. แผนปฏิบัติการด้านเทคโนโลยีและสารสนเทศ

- | | |
|--------------------------|---------------------|
| ๗.๑ รองคณบดีฝ่ายบริหาร | ประธาน |
| ๗.๒ นายวัชรกร เฉลยปราชญ์ | กรรมการ |
| ๗.๓ นายนิกร นันนทวงศ์ | กรรมการและเลขานุการ |

หน้าที่

๑. รวบรวมและคิดวิเคราะห์ในการจัดทำแผนปฏิบัติการด้านเทคโนโลยีและสารสนเทศ
๒. จัดทำรายงานแผนปฏิบัติการด้านเทคโนโลยีและสารสนเทศ
๓. ติดตามและประเมินผลการจัดทำแผนปฏิบัติการด้านเทคโนโลยีและสารสนเทศ
๔. อื่น ๆ ตามที่คณะกรรมการอำนวยการมอบหมาย

๘. แผนพัฒนาบุคลากร

- | | |
|-------------------------|---------------------|
| ๘.๑ รองคณบดีฝ่ายบริหาร | ประธาน |
| ๘.๒ นางสาวนิษฐา กฤตภคะ | กรรมการ |
| ๘.๓ นางสาวณัษพร กาญจนกร | กรรมการและเลขานุการ |

หน้าที่

๑. รวบรวมและคิดวิเคราะห์ในการจัดทำแผนพัฒนาบุคลากร
๒. จัดทำรายงานแผนพัฒนาบุคลากร
๓. ติดตามและประเมินผลการจัดทำแผนพัฒนาบุคลากร
๔. อื่น ๆ ตามที่คณะกรรมการอำนวยการมอบหมาย

๙. แผนบริหารทรัพยากรบุคคล

๙.๑ รองคณบดีฝ่ายบริหาร	ประธาน
๙.๒ นางสาวกนิษฐา กฤตภคะ	กรรมการ
๙.๓ นายนางสาวณัชพร กาญจนากร	กรรมการและเลขานุการ

หน้าที่

๑. รวบรวมและคิดวิเคราะห์ในกา รจัดทำแผนบริหารทรัพยากรบุคคล
๒. จัดทำรายงานแผนทรัพยากรบุคคล
๓. ติดตามและประเมินผลการจัดทำแผนทรัพยากรบุคคล
๔. อื่น ๆ ตามที่คณะกรรมการอำนวยการมอบหมาย

๑๐. แผนกลยุทธ์ทางการเงิน

๑๐.๑ รองคณบดีฝ่ายบริหาร	ประธาน
๑๐.๒ นางสาวกนิษฐา กฤตภคะ	กรรมการ
๑๐.๓ นางสาววาสนา อันป้อม	กรรมการและเลขานุการ

หน้าที่

๑. จัดทำแผนกลยุทธ์ทางการเงินของวิทยาลัยการเมืองและการปกครอง ให้สอดคล้องกับแผนกลยุทธ์ทางมหาวิทยาลัย
๒. ดำเนินการวิเคราะห์ทรัพยากรที่ต้องใช้ในการดำเนินงานตามแผนกลยุทธ์ กำหนดหลักเกณฑ์การจัดสรรงบประมาณและการวางแผนการใช้จ่ายของวิทยาลัยการเมืองและการปกครอง
๓. ดำเนินการวิเคราะห์ค่าใช้จ่าย วิเคราะห์สถานะ และความมั่นคงทางการเงินของวิทยาลัยการเมืองและการปกครอง
๔. ติดตามและประเมินผลการดำเนินงานตามแผนกลยุทธ์ทางการเงิน และรายงานให้ผู้บริหารของวิทยาลัยการเมืองและการปกครองได้รับทราบ
๕. อื่น ๆ ตามที่คณะกรรมการอำนวยการมอบหมาย

๑๑. แผนการจัดการความรู้

๑๑.๑ รองคณบดีฝ่ายแผนงานและประกันคุณภาพ	ประธาน
๑๑.๒ รองคณบดีฝ่ายวิชาการ	กรรมการ
๑๑.๓ นางสาวกนิษฐา กฤตภคะ	กรรมการ
๑๑.๔ นายรัฐธนกฤษ รุ่งสง	กรรมการและเลขานุการ
๑๑.๕ นางสาวธัญลักษณ์ ทองสุข	กรรมการและผู้ช่วยเลขานุการ

หน้าที่

๑. ทบทวน/กำหนดแนวทางการจัดการความรู้ของวิทยาลัยการเมืองและการปกครอง
๒. จัดทำแผนการจัดการความรู้ของวิทยาลัยการเมืองและการปกครอง
๓. ส่งเสริม สนับสนุนทรัพยากรในการดำเนินงาน กำกับ ติดตามเพื่อให้การดำเนินงานเป็นไปตามนโยบายและแผนการจัดการความรู้ที่กำหนด
๔. ดำเนินการจัดกิจกรรมการจัดการความรู้
๕. ติดตามผลการดำเนินงานตามแผนการจัดการความรู้
๖. รวบรวมและรายงานผลความก้าวหน้าการจัดการความรู้เพื่อเสนอต่อผู้บริหารของวิทยาลัยการเมืองและการปกครองได้รับทราบ

๗. ประเมินผลการดำเนินงานจัดการความรู้
๘. อื่น ๆ ตามที่คณะกรรมการอำนวยการมอบหมาย

๑๒. แผนบริหารความเสี่ยงและการควบคุมภายใน

๑๒.๑ รองคณบดีฝ่ายแผนงานและประกันคุณภาพ	ประธาน
๑๒.๒ รองคณบดีฝ่ายบริหาร	กรรมการ
๑๒.๓ รองคณบดีฝ่ายวิชาการ	กรรมการ
๑๒.๔ รองคณบดีฝ่ายกิจการนักศึกษา	กรรมการ
๑๒.๕ รองคณบดีฝ่ายวิจัยและบริการวิชาการ	กรรมการ
๑๒.๖ นางสาวกนิษฐา กฤตภคะ	กรรมการ
๑๒.๗ นางสาวภาสพิชญ์ จันทโชติ	กรรมการ
๑๒.๘ นายรัฐธนภักษ์ รุ่งสง	กรรมการและเลขานุการ
๑๒.๙ นางสาวธัญลักษณ์ ทองสุข	กรรมการและผู้ช่วยเลขานุการ

หน้าที่

๑. จัดทำแผนบริหารความเสี่ยงและแผนการควบคุมภายในตามแนวทางที่มหาวิทยาลัย

กำหนด

๒. เสนอแผนบริหารความเสี่ยงและแผนการควบคุมภายใน ต่อมหาวิทยาลัย

๓. สื่อสารข้อมูลด้านการบริหารความเสี่ยงและการควบคุมภายในให้หน่วยงานที่เกี่ยวข้องทราบ เพื่อนำไปสู่การปฏิบัติ

๔. ติดตาม และรายงานผลการดำเนินงานการบริหารความเสี่ยง และแผนการควบคุมภายในต่อคณะกรรมการดำเนินงานบริหารความเสี่ยงและควบคุมภายใน และรายงานให้ผู้บริหารของวิทยาลัยการเมืองและการปกครองได้รับทราบ

๕. อื่น ๆ ตามที่คณะกรรมการอำนวยการมอบหมาย

๑๓. แผนปฏิบัติการด้านการจัดซื้อจัดจ้าง

๑๓.๑ รองคณบดีฝ่ายบริหาร	ประธาน
๑๓.๒ นางสาวกนิษฐา กฤตภคะ	กรรมการ
๑๓.๓ นางสาวชวัลลักษณ์ ชาวสอาด	กรรมการและเลขานุการ

หน้าที่

๑. จัดทำแผนปฏิบัติการด้านการจัดซื้อจัดจ้างของวิทยาลัยการเมืองและการปกครองให้สอดคล้องกับแผนปฏิบัติการด้านการจัดซื้อจัดจ้างของมหาวิทยาลัย

๒. ดำเนินการรวบรวม สรุป ข้อมูลความต้องการการจัดซื้อจัดจ้างของทุกสาขาวิชาออกมาเป็นภาพรวมของวิทยาลัยการเมืองและการปกครอง

๓. ติดตามผลการดำเนินงาน รวบรวม และสรุปผลแผนปฏิบัติการด้านจัดซื้อจัดจ้างในภาพรวมของวิทยาลัยการเมืองและการปกครองและรายงานให้ผู้บริหารได้รับทราบ

๔. อื่น ๆ ตามที่คณะกรรมการอำนวยการมอบหมาย

๑๔. แผนปฏิบัติการด้านการปรับปรุงภูมิทัศน์และสิ่งแวดล้อม

๑๔.๑ รองคณบดีฝ่ายบริหาร	ประธาน
๑๔.๒ นางสาวกนิษฐา กฤตภคะ	กรรมการ
๑๔.๓ นายนิกร นันนทวงศ์	กรรมการและเลขานุการ
๑๔.๔ นายสิทธิพงศ์ มานะกิจกำธร	กรรมการและผู้ช่วยเลขานุการ

หน้าที่

๑. วิเคราะห์ รวบรวม จัดทำแผนปฏิบัติการด้านปรับปรุงภูมิทัศน์และสิ่งแวดล้อมของวิทยาลัย การเมืองและการปกครอง

๒. ติดตามผลการดำเนินงาน รวบรวม และสรุปผลแผนปฏิบัติการด้านปรับปรุงภูมิทัศน์และ สิ่งแวดล้อมของวิทยาลัยการเมืองและการปกครอง และรายงานให้ผู้บริหารได้รับทราบ

๓. อื่น ๆ ตามที่คณะกรรมการอำนวยการมอบหมาย

๑๕. แผนปฏิบัติการด้านการประชาสัมพันธ์เชิงรุก

๑๕.๑ รองคณบดีฝ่ายบริหาร	ประธาน
๑๕.๒ รองคณบดีฝ่ายวิชาการ	กรรมการ
๑๕.๓ รองคณบดีฝ่ายกิจการนักศึกษา	กรรมการ
๑๕.๔ นางสาวกนิษฐา กฤตภคะ	กรรมการ
๑๕.๕ นายลิขิต เกิดมงคล	กรรมการ
๑๕.๖ นางสาวกุลธิดา อุ้นจิตต์	กรรมการ
๑๕.๗ นายธวัชชัย อำไพศรี	กรรมการและเลขานุการ

หน้าที่

๑. รวบรวมและคิดวิเคราะห์ในการจัดทำแผนปฏิบัติการด้านการประชาสัมพันธ์เชิงรุกของวิทยาลัยการเมืองและการปกครอง

๒. จัดทำรายงานแผนปฏิบัติการด้านการประชาสัมพันธ์เชิงรุกของวิทยาลัยการเมืองและการปกครอง

๓. ติดตามและประเมินผลการจัดทำแผนปฏิบัติการด้านการประชาสัมพันธ์เชิงรุกของวิทยาลัยการเมืองและการปกครอง

๔. อื่น ๆ ตามที่คณะกรรมการอำนวยการมอบหมาย

๑๖. แผนปฏิบัติการด้านการป้องกันและปราบปรามการทุจริตภาครัฐ

๑๖.๑ รองคณบดีฝ่ายบริหาร	ประธาน
๑๖.๒ รองคณบดีฝ่ายวิชาการ	กรรมการ
๑๖.๓ รองคณบดีฝ่ายกิจการนักศึกษา	กรรมการ
๑๖.๔ รองคณบดีฝ่ายวิจัยและบริการวิชาการ	กรรมการ
๑๖.๕ รองคณบดีฝ่ายแผนงานและประกันคุณภาพ	กรรมการ
๑๖.๖ นางสาวกนิษฐา กฤตภคะ	กรรมการและเลขานุการ
๑๖.๗ นายวัชรกร เฉลยปราชญ์	กรรมการและผู้ช่วยเลขานุการ

หน้าที่

๑. กำกับ ติดตามให้มีการจัดทำแผนปฏิบัติการด้านการป้องกันและปราบปรามการทุจริตภาครัฐของวิทยาลัยการเมืองและการปกครอง

๒. ตรวจสอบ กำกับ ติดตามการดำเนินงาน การรายงานผล ของแผนงานตามตัวชี้วัด
ของแผนปฏิบัติการป้องกันและปราบปรามการทุจริตภาครัฐของวิทยาลัยการเมืองและการปกครอง
๓. อื่น ๆ ตามที่คณะกรรมการอำนวยการมอบหมาย

ทั้งนี้ ให้คณะกรรมการดำเนินงานที่ได้รับแต่งตั้งตามแผนปฏิบัติการดำเนินงานไปด้วย
ความเรียบร้อยและมีประสิทธิภาพต่อไป

สั่ง ณ วันที่ ๑๓ กันยายน พ.ศ. ๒๕๖๗

ผู้ช่วยศาสตราจารย์ พลตำรวจโท ดร.



(สินฐาน ชยนนท์)

คณบดีวิทยาลัยการเมืองและการปกครอง

รายนามที่ปรึกษาและคณะผู้จัดทำ

คณะผู้จัดทำ

ผู้บริหารหน่วยงาน

1. คณบดีวิทยาลัยการเมืองและการปกครอง
2. รองคณบดีฝ่ายบริหาร
3. รองคณบดีฝ่ายแผนงานและประกันคุณภาพ
4. รองคณบดีฝ่ายกิจการนักศึกษา
5. รองคณบดีฝ่ายวิจัยและบริการวิชาการ

รวบรวมข้อมูล/เรียบเรียงข้อมูล/จัดทำรูปเล่ม

- | | |
|--|-----------------------------------|
| 1. ผู้ช่วยศาสตราจารย์ ดร. จักรวาล สุขไมตรี | รองคณบดีฝ่ายแผนงานและประกันคุณภาพ |
| 2. นางสาวกนิษฐา กฤตภคะ | หัวหน้าสำนักงาน |
| 3. นายรัฐธนภักษ์ รุ่งสง | นักวิเคราะห์นโยบายและแผน ชำนาญการ |



วิทยาลัยการเมืองและการปกครอง
เบอร์โทร. หน่วยงาน 02-160-1571
เว็บไซต์หน่วยงาน <https://cpg.ssru.ac.th/th>
ช่องทาง Social Media หน่วยงาน
Email : CPG@ssru.ac.th
Facebook : cpgssru2023
LINE : @200zgeib